

# Pc bootet nicht von EFI Partition

**Beitrag von „max.tr\_“ vom 28. März 2020, 01:42**

Hey,

Ich habe einen Lenovo Computer, auf welchem ich Windows im UEFI Modus installiert habe und MacOS in m UEFI Modus, ich kann MacOS auch über meinen Stick starten(es funktioniert auch alles). sobald ich jetzt aber über die Festplatte versuche zu Booten (mit Clover) klappt das nicht, da von PC nicht erkannt wird, dass sich der Platte eine startfähige Partition befindet. Ich habe in den EFI Ordner auf der Festplatte den Inhalt von EFI Ordner des Sticks kopiert aber mein BIOS will das nicht erkennen, könnt mir jemand helfen?

---

**Beitrag von „EaseYourPain“ vom 28. März 2020, 07:32**

Eine Festplatte für beide Betriebssysteme?

Oder für jedes BS eine Festplatte?

Hast du die versteckte EFI Partition der Festplatte gemountet und dort dann den EFI Ordner platziert?

---

**Beitrag von „LuckyOldMan“ vom 28. März 2020, 09:01**

[max.tr\\_](#)

Herzlich willkommen im Hackintosh-Forum!

Genau diese von EaseYourPain angefragten Informationen wären wichtig für die Eingrenzung des Problems. Wenn möglich, mach Bilder der beiden gemounteten EFI-Bereiche von Stick &

OS-HDD, wie sie sich im Finder darstellen. Das erspart oft genu aufwändige Erklärungen.

Hier mal ein Beispiel, wie das ausschauen kann.



Noch ein Tipp, den mir ein kundiger Forist schon vor Jahren empfohlen hat: ich benenne die EFI-Partitionen mit einer Ergänzung des Standortes, auf dem sie sich befinden, z. Bsp. wie hier EFI-Mojave (Mojave-HDD) oder EFI-UEFI (UEFI-Bootstick).

Das erleichtert die Orientierung, besonders beim Verschieben vom Stick auf die OS-HDD oder umgekehrt. 😊

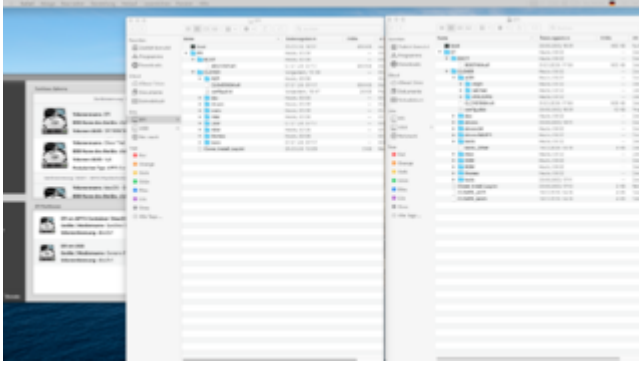
---

### **Beitrag von „g-force“ vom 28. März 2020, 09:20**

Scheint wieder ein ähnliches Problem zu sein wie auch hier: [Efi kann ohne Bootstick nicht booten](#)

---

### **Beitrag von „max.tr\_“ vom 28. März 2020, 10:35**



Hey, erstmal danke für eure Antworten. Ich habe für jedes Betriebssystem eine Festplatte. Ja ich habe die versteckte Partition der Platte gemountet und dort dann meinen EFI Ordner hinein geschoben. Die Bilder ergänze ich in wenigen Minuten.

---

### Beitrag von „g-force“ vom 28. März 2020, 13:46

Die Struktur des linken Clover sieht okay aus. Auf dem rechten Bild passt was nicht.

Welches Bild gehört denn jetzt zu welcher EFI? Das linke Bild ist wohl die EFI der Festplatte - aber was ist das rechte Bild?

---

### Beitrag von „LuckyOldMan“ vom 28. März 2020, 14:02

[Zitat von g-force](#)

aber was ist das rechte Bild?

Das dürfte der Stick sein. Deshalb empfehle ich dringend, den EFIs die Namen der entsprechenden Objekte (Stick bzw. Datenträger OS) anzuhängen, um besser unterscheiden zu können.

**Korrektur:** rechts ist die HDD - links ist der Stick. Da sieht man nämlich beim Stick selber als

auch bei der EFI das Auswurfzeichen. 😊

Mich wundert allerdings immer, was so bei diesen 1:1-Kopien "verloren" geht! Auch hier gibt es Unterschiede. Vielleicht können Du oder der TE mir das erklären.

---

### **Beitrag von „al6042“ vom 28. März 2020, 14:11**

Ich kenne das "verlieren" tatsächlich durch das fehlende Umbenennen der EFI-Partitionen...

Da kommt auch gerne mal der Clover Configurator durcheinander und zeigt falsche Angaben an, die in der betroffenen config.plist nicht mal eingesetzt wären.

Deswegen ist aus meiner Sicht das Umbenennen der EFI-Partition eigentlich eine der ersten Maßnahmen.

---

### **Beitrag von „LuckyOldMan“ vom 28. März 2020, 14:27**

[Zitat von al6042](#)

Deswegen ist aus meiner Sicht das Umbenennen der EFI-Partition eigentlich eine der ersten Maßnahmen.

Hej - Du kennst diese Super-Maßnahme auch? 😊 Hat Dir bestimmt der gleiche Forist verraten wie mir! 😄

---

### **Beitrag von „max.tr\_“ vom 28. März 2020, 15:48**

Hey, also ich habe das jetzt hin bekommen ich kann von der EFI Partition Booten (danke für die Hilfe an alle! Es hat mit dem Tool von g-force geklappt). Das nächste Problem ist allerdings gleich gekommen. Wenn ich von dem Stick boote funktioniert die Grafikkarte mit WebDrivern

beim booten von der Festplatte funktioniert diese nicht und wird unter dem Namen Nvidia Chip Model 8 MB angezeigt. Weis jemand wie ich meine Grafikkarte wieder aktiviert bekomme oder woran das leiern könnte?

---

### **Beitrag von „al6042“ vom 28. März 2020, 15:56**

Fangen wir doch mal mit den für uns wichtigen Infos an.

Trage doch bitte deine Hardware-Details entweder in deiner Signatur oder deinem Profil, im Bereich "Über mich" ein.

Dann stellt sich die Frage, ob es zwischen den beiden EFI-Partitionen (Stick und Platte) ggf. einen Unterschied gibt, den wir nicht kennen.

---

### **Beitrag von „max.tr\_“ vom 28. März 2020, 16:02**

Also ich habe des jetzt mal ergänzt. Passt das so? Zwischen den EFI Partitionen sollte es keinen Unterschied geben, ich habe die EFI Partition des sticks auf die des Rechners kopiert.

---

### **Beitrag von „al6042“ vom 28. März 2020, 16:04**

Öffne doch bitte mal die config.plist der EFI der Platte mit dem Clover Configurator, wechsle zum Punkt "System Parameters" und poste einen Screenshot von den dortigen Einstellungen.

---

### **Beitrag von „LuckyOldMan“ vom 28. März 2020, 16:07**

### [Zitat von max.tr](#)

also ich habe das jetzt hin bekommen ich kann von der EFI Partition Booten (danke für die Hilfe an alle!

Möglicherweise könnte es den Einen oder Anderen, der hier mitgelesen hat, genauer interessieren, wie Du "das jetzt hinbekommen" hast, falls Du diese Foristen am Weg teilhaben lassen möchtest! 😊

Aber das hat Zeit - zuerst das Gefragte erledigen

---

### **Beitrag von „max.tr\_“ vom 28. März 2020, 16:07**



Hier von der Efi Partition der Platte.

### [Zitat von LuckyOldMan](#)

Möglicherweise könnte es den Einen oder Anderen, der hier mitgelesen hat, genauer interessieren, wie Du "das jetzt hinbekommen" hast, falls Du diese Foristen am Weg teilhaben lassen möchtest! 😊

Aber das hat Zeit - zuerst das Gefragte erledigen

Hey also ich habe mir das tool Easy UEFI für Windows heruntergeladen und dann den Clover Bootloader hinzugefügt den Rest rausgehauen und dann hat es funktioniert.

---

### **Beitrag von „al6042“ vom 28. März 2020, 16:10**

Dann kann ich mir nur vorstellen, dass es am NVRAM liegt.

Wenn du Bootest und im Clover Bootmenü angelangt bist, nutze die F11-Taste zum NVRAM Reset.

Je nach Clover-Version macht deine Rechner damit einen Reboot oder auch nicht...

Danach einfach normal von der Platte starten und schauen ob die Nvidia dann funzt.

---

### **Beitrag von „max.tr\_“ vom 28. März 2020, 16:14**

Hilft leider nicht... Im Clover bei Graphics Injector was muss ich den da anhacken? Aktuell habe ich dort InjectNVidia, GernericNVidian Nvidia No EFI, Nvidia Single und Use NVIDIA WEB drivers angehackt.

---

### **Beitrag von „al6042“ vom 28. März 2020, 16:16**

Die Haken und Einträge unter "Graphics" müssen alle raus...

Der Haken unter "System Parameters"->"NvidiaWeb" muss bleiben.

---

### **Beitrag von „max.tr\_“ vom 28. März 2020, 16:25**

Hey also ich habe des jetzt so probiert wie du es gesagt hast aber es klappt leider immer noch nicht und er hängt sich auf bei kxld.nvidia.web.GeForceWeb: The vatble "\_ZTV21nvSegmentResourceList" is malformed.

---

### **Beitrag von „al6042“ vom 28. März 2020, 16:35**

Hm...

das ist natürlich ungünstig, aber nichts wo ich noch viel zu sagen kann.

Hatte den Treiber selbst nie gebraucht, deswegen macht es ggf. Sinn hier den WebDriver nochmal zu installieren?

Auf der anderen Seite irritiert mich tatsächlich, dass die Karte funktioniert, wenn du vom USB-Stick bootest.

Kannst du bitte beide EFI-Ordner mal zippen und hier hochladen?

Achte bitte darauf, dass das Unterverzeichnis /EFI/APPLE nicht mitgezippt wird, da sonst der Anhang zu groß wird.

---

### **Beitrag von „max.tr\_“ vom 28. März 2020, 16:43**

Hey den von die besagten Ordner habe ich leider nicht die beiden anderen Sachen habe ich dir hochgeladen.

---

### **Beitrag von „al6042“ vom 28. März 2020, 17:11**

Mit der EFI, egal ob vom Stick oder von der Platte, würde ich auch nicht booten wollen... 😊

Als Kext hast du nur den FakeSMC und seine Sensoren im Einsatz.


Hast du die anderen Kexte bereits im System installiert?

Wenn du das nicht weisst, prüfe das doch bitte nach folgender Anleitung:

Das funktioniert am besten im Systembericht, im Bereich Software, indem du den Punkt







**HACKINTOSH-FORUM.DE**  
Deine Anlaufstelle für Hackintosh & mehr.

### System Report

General

Hackintosh Kexts

AirportBrcmFixup	2.0.6
AppleALC	1.4.7
BrcmPatchRam	2.5.1
IntelMausiEthernet	2.5.0d0
Lilu	1.4.2
VirtualSMC	1.1.1
WhateverGreen	1.3.7

Das kann aber ggf. der [Sascha 77](#) aufklären... 😊

---

### Beitrag von „g-force“ vom 28. März 2020, 18:47

Klick mal auf den blauen Balken "All loaded Non-Apple-Kext" 😊

---

### Beitrag von „al6042“ vom 28. März 2020, 18:50

Würde ich gerne machen, aber:



**HACKINTOSH-FORUM.DE**  
Deine Anlaufstelle für Hackintosh & mehr.

### System Report

General

Hackintosh Kexts

System-wide Power Settings

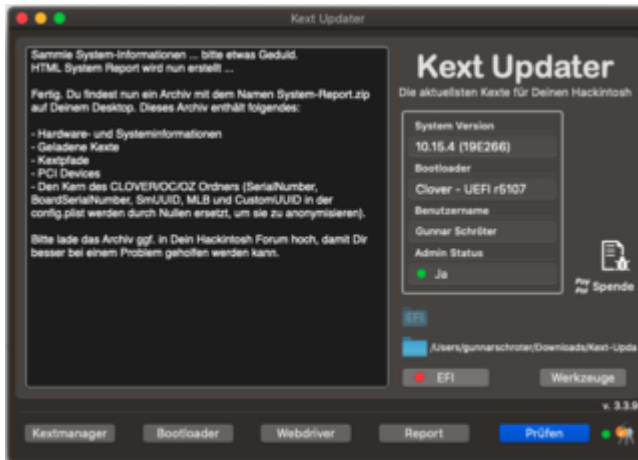
PCI Devices

den gibt es bei mir nicht.

---

## Beitrag von „g-force“ vom 28. März 2020, 18:57

Admin ist aktiviert, Version passt auch?



---

## Beitrag von „al6042“ vom 28. März 2020, 19:04

Natürlich... wobei meine ggf. sogar aktueller als deine ist;



---

### Beitrag von „max.tr\_“ vom 28. März 2020, 19:08

Also bei dem über die Systemeinstellungen kam bei mir nichts nur ne leere Liste (wie al6042 meinte) ich habe es jetzt mal über den Kext Updater versucht und da kam das raus könnt ihr mir sagen was ich ändern muss/soll? Ich bin leider ein Einsteiger in dem Thema 😊

---

### Beitrag von „al6042“ vom 28. März 2020, 19:15

Es macht Sinn alle Hackintosh-basierenden Kexte in der EFI zu belassen, da wo in deiner Situation der FakeSMC und seine Sensoren herumliegen.

In Beiliegender EFI, die ich mal für dich vorbereitet habe, sind diese Kexte bereits dort eingesetzt, weswegen du folgende Kexte bei dir aus dem Ordner /Library/Extensions entfernen solltest:

FakeSMC_ACPIsensors	EFI/CLOVER/kexts/10.15
FakeSMC_CPUSensors	EFI/CLOVER/kexts/10.15
CUDA	/Library/Extensions
FakeSMC	EFI/CLOVER/kexts/10.15
FakeSMC_GPUSensors	EFI/CLOVER/kexts/10.15
FakeSMC_LPCSensors	EFI/CLOVER/kexts/10.15
Lilu	/Library/Extensions
NVDAGP100HalWeb	/Library/Extensions
NVDAResmanWeb	/Library/Extensions
RealtekRTL8111	/Library/Extensions

Danach bitte mit dem Kext Updater, unter "Werkzeuge" die erste Option ausführen:



Danach dann bitte in der EFI deiner Festplatte den EFI-Ordner zu "EFI-alt" umbenennen und den Inhalt des beiliegenden ZIP-Files an dessen Stelle kopieren.

Als nächstes dann bitte den Neustart von der Platte testen.

---

**Beitrag von „max.tr\_“ vom 28. März 2020, 19:26**

Hey nice danke es klappt! Er zeigt mir jedoch immer noch nicht den richtigen Grafikkartennamen an und der 2. Bildschirm funktioniert leider auch nicht

---

### Beitrag von „al6042“ vom 28. März 2020, 19:28

Bilder bitte...

Was zeigt die Kiste für einen Namen an?

Wie sind die Monitore angeschlossen?

---

### Beitrag von „max.tr\_“ vom 28. März 2020, 19:31


Hier ist das Bild... Der eine Monitor welcher Funktioniert ist über HDMI an der Grafikkarte angeschlossen. Der Monitor, welcher nicht funktioniert ist über DVI an der Grafikkarte angeschlossen.



### Beitrag von „al6042“ vom 28. März 2020, 19:33

Du nutzt Catalina?

Das wird ja dann auch nichts, da der Nvidia WebDriver höchstens bis macOS High Sierra 10.13.6 unterstützt wird...

Zu dumm, dass wir da nicht eher nach gefragt haben... 

---

### **Beitrag von „max.tr\_“ vom 28. März 2020, 19:34**

Ja ich nutze Catalina, also gibt es keine Möglichkeit wie ich den zum Laufen bringen? Weil wo ich vom Stick gebootet habe hat es noch funktioniert.

---

### **Beitrag von „arigata9“ vom 28. März 2020, 19:37**

Nein, wie [al6042](#) schon sagte gibt es für die NVIDIA keine Treiber unter Catalina. Wenn du die 1050 Ti nutzen möchtest (d.h. nicht auf AMD wechseln möchtest) bist auf max. High Sierra beschränkt.

---

### **Beitrag von „al6042“ vom 28. März 2020, 19:38**

Die Nvidia-Karten werden ab dem Maxwell-Chip (900er Serie) nur noch mit dem WebDriver unterstützt.

Neuere Karten mit dem Turing-Chip (1600er und 2000er Serie) werden überhaupt nicht unterstützt.

Der WebDriver wiederum kann zwar auf Mojave und Catalina installiert werden, bringt aber nix.

Boote doch bitte nochmal von deinem Stick und poste das selbe Bild nochmal.

Hat an der Stelle die Nutzung des zweiten Monitors funktioniert?

---

### Beitrag von „max.tr\_“ vom 28. März 2020, 19:54

Hey, ja beim booten über den Stick funktioniert das ganze mit 2 Bildschirmen



---

### Beitrag von „al6042“ vom 28. März 2020, 20:00

jetzt bin ich aber mal komplett irritiert.

Funktioniert die Grafikbeschleunigung?

Bedeutet sind dein Programm-Dock und die Menübalken durchsichtig?





Wenn du Programme verkleinerst und danach wieder vergrößerst, wird da ein optischer Effekt angezeigt?

---

### Beitrag von „max.tr\_“ vom 28. März 2020, 20:02

Durchsichtig nein, aber der optische Effekt ist da 🤔

---

### Beitrag von „Sascha\_77“ vom 28. März 2020, 21:40

[Zitat von al6042](#)

Das kann aber ggf. der [Sascha 77](#) aufklären... 😊

Ja, das kann ich 😊 Den Punkt gibts bei dir deshalb nicht, weil OpenCore diese Sachen schlicht nicht zur Verfügung stellt. Bei Clover kann man das mit "BDMESG" abrufen. OC bietet sowas leider nicht. Man könnte auch sagen, das OC ziemlich Informations-"geizig" ist. Das aber wohl wegen Sicherheitsaspekten.

---

## Beitrag von „al6042“ vom 28. März 2020, 21:42

Dachte ich mit's doch... 😊

Danke für die Aufklärung.

---

## Beitrag von „max.tr\_“ vom 29. März 2020, 00:05

Hey, also ich brauche ne andere Grafikkarte? Wenn ja könntet ihr mir eine empfehlen?

---

## Beitrag von „LuckyOldMan“ vom 29. März 2020, 12:11

[Zitat von max.tr\\_](#)

also ich brauche ne andere Grafikkarte?

Nicht zwingend - kommt darauf an, auf welches OS Du den Schwerpunkt legst. Du könntest mit einer Kombination aus GPU für Windows (GF GT 1050 ti) und iGPU für macOS (HD4600) arbeiten: [GTX 1050 ti - MacOS Catalina](#)

Toll, dass sowas machbar ist, aber ... Graka "mit Krückstock" würde ich es nennen. Ich habe sowas Ähnliches mal in Ermangelung einer Metal-fähigen Graka zur kurzen Überbrückung gemacht, aber auf Dauer ersparte ich mir den Hantier.

Eine Sapphire Pulse Radeon RX 580 wäre meine persönliche Empfehlung (ich habe u. A. die RX560 im Einsatz) - ist auch eine Frage Deiner Anforderungen/Ansprüche. Besser geht immer, aber muss es auch?