

Erledigt

Clover keine MacOs installation zur auswahl

Beitrag von „Doom Mortal“ vom 20. April 2020, 17:47

Hallo zusammen,

ich versuche seit zwei Tagen MacOs auf meinem System zu installieren und ohne Erfolg.

Ich habe es geschafft ein USB Stick zu erstellen mit Clover aber dieser kann keine MacOs installation auswählen.

Ich habe den USB Stick unter Windows einmal mit Bootdisk Utility und einmal mit Transmac erstellt.

Habe auch schon schon einige Kexte und uefi Dateien in Clover ersetzt auch ohne Erfolg.

Meine Uefi Einstellungen:

CSM Support - Deaktiviert

Secure Boot - Deaktiviert und other OS ausgewählt

VT-D - Deaktiviert

IOAPIC - Deaktiviert

Mein Rechner

Motherboard: Asus ROG Maximus Ranger VIII

i7 6700 Skylake

32GB Ram G.Skill

Intel® HD-Grafik 530

Was ich möchte:

Bootloader soll Clover sein (UEFI)

1) Festplatte A mit MacOs Catalina (UEFI)

2) Festplatte B mit Windows 7 als MBR

Hab auch unten nochmal mein Clover inhalt angehängt.

Erschwerend kommt hinzu, dass ich kein Mac habe um somit auch den Clover Konfigurator nicht benutzen kann.

Hab diesen schon in einer VM mit Catalina ausgeführt aber es hat nur Probleme gegeben.

Ich bedanke mich schonmal im Vorraus für jede Hilfe.

Beitrag von „Jono“ vom 20. April 2020, 17:58

Moment... TransMac? Welchen Installer nutzt du denn?

Beitrag von „Doom Mortal“ vom 20. April 2020, 18:07

Ahoy und danke für die Hilfe,

ich bin leider etwas überfordert weil es so viele Wege gibt einen Hackintosh zu bauen.

Ich habe es mal mit "xxx.dmg" probiert und gesehen dass er nicht vom Stick bootet und dann Boot Disk Utility verwendet.

Dann hat es auch mit Clover geklappt.

Beitrag von „g-force“ vom 20. April 2020, 18:08

Startet denn das Clover-Bootmenü? Mach bitte Fotos von den angezeigten Einträgen.



Und natürlich  to the Forum!

Beitrag von „al6042“ vom 20. April 2020, 18:20

[Doom Mortal](#)

Hallo und herzlich Willkommen im Forum... 

Leider muss ich deinen Enthusiasmus vorzeitig bremsen, da du mit der von dir erwähnten macOS DMG gegen unsere Forenregeln verstößt:

Zitat

(5.4) Raubkopien & Distributionen

- Links zu sogenannten "Warez"-Seiten und die Verbreitung von nicht autorisierten Kopien von Software (ugs. "Raubkopie") sind strengstens untersagt. Ein Verstoß wird mit einem permanenten Ausschluss aus der Community geahndet.
- Distributionen von macOS, also eine abgewandelte Version von Apple Software, sind illegal und haben bei uns im Forum nicht zu suchen. Mit dazu gehören auch ISO und DMG-Installer sowie jede Form von VMDK's die macOS enthalten, da diese ebenfalls modifiziert sind. Stellt sich im Verlauf eines Themas heraus, dass ein Benutzer (auch unwissend) eine Distribution benutzt, wird das Thema geschlossen, ggf. gelöscht und der betreffende Benutzer verwarnet.
- Des Weiteren akzeptieren wir nur Installer aus Apple-eigenen Quellen, also der Homepage von Apple, dem AppStore oder einem offiziellen Installationsmedium (CD oder USB-Stick) von Apple.

Das verwenden von Installern aus Dritten Quellen (Warez-Seiten, ebay-Sticks, usw.) sind ebenfalls strengstens untersagt.

Bitte lese dich in unser Wiki ein und nutze hier unterstützte Installations-Anleitungen für das

Einrichten deines Systems.

Vielen Dank im Voraus.

Beitrag von „Doom Mortal“ vom 20. April 2020, 18:24

Danke für Willkommensgrüße und danke für den Hinweis. Aber die benutze ich ja nicht mehr weil sie nicht funktioniert. Bin ja jetzt auf BootDisk Utility bzw. hab auch schon mal Clover aus einer Github image auf den Stick kopiert. Hab auch meinen Eintrag auch schonmal vorsorglich oben zensiert. 😊

Beitrag von „g-force“ vom 20. April 2020, 18:25



Da haben sich die Beiträge zeitlich überschritten - den Beitrag mit der [Distro](#) hatte ich noch nicht gesehen.

Das geht hier natürlich nicht. Da Du Dich aber schon mit BDU beschäftigt hast, ist es nicht zu spät für einen Neuanfang, der dann auch den Forenregeln entspricht.

Also die [Distro](#) löschen und Neubeginn mit BDU.

Beitrag von „al6042“ vom 20. April 2020, 18:26

Hat er schon... 😊

Beitrag von „g-force“ vom 20. April 2020, 18:27

[Doom Mortal](#)

Wie Du ein Recovery-Image mit BDU herunterlädst, hast Du schon entdeckt?

Beitrag von „Doom Mortal“ vom 20. April 2020, 18:31

Jop. Über "DL Center" richtig? Hab den Stick dann formatiert.

Beitrag von „g-force“ vom 20. April 2020, 18:35

Alles richtig. Der Stick wird mit BDU mit "Format Disk" formatiert - die Windows-Meldungen dabei ignorieren.

Es werden dabei 2 Partitionen auf dem Stick erzeugt: Eine in HFS (kann Windows nicht lesen) und eine EFI in FAT (kann Windows lesen).

Mit "BDU-Restore" kopierst Du das Recovery-Image auf die HFS-Partition. Das dauert erstmal etwas. Bitte Meldung, wenn das fertig ist.

Beitrag von „hackmac004“ vom 20. April 2020, 18:36

Du kannst es mal mit dieser EFI dann probieren.

Deine GTX 1070 wird mit Catalina nicht funktionieren. Deshalb schliesse deinen Monitor am besten mal an den onboard DP an.

Beitrag von „g-force“ vom 20. April 2020, 18:40

Dann kann [hackmac004](#) hier ja gleich weitermachen.

Ich werde mich bei diesen Blutgrätschen in einen Thread jetzt zurückziehen.

Beitrag von „hackmac004“ vom 20. April 2020, 18:59

[g-force](#) Sorry, ich wollte deine hilfsbereite Unterstützung damit keineswegs zergrätschen. Ich hatte nur grad eine EFI zur Hand, die zu seinem System passt..... oh, ich seh grad du hast ähnliche Komponenten.

Beitrag von „Doom Mortal“ vom 20. April 2020, 19:20

Danke euch allen schonmal und weiß eurer aller hilfe sehr zu schätzen.^^

Ich bin ja eher der stille leser bevor ich dumme Fragen stelle. 😊

Aber die unzähligen wege und dann ohne Mac verkompliziert das ganze nochmal.

So die recovery ist nun auf dem Stick.

EFI ist runtergeladen. Diese soll sicherlich auf den Stick?

Hab grad mein Bildschirm per HDMI umgesteckt aber der Bildschirm bleibt schwarz.

Hatte vorher immer DVI. Werde gleich mal im Bios nach sehen.

Beitrag von „hackmac004“ vom 20. April 2020, 19:53

Ja, die EFI soll dann in den EFI Ordner. Ich bin davon ausgegangen, dass dein board einen DP Anschluss hast. Bleibst bei DVI auch schwarz ?

Beitrag von „umax1980“ vom 20. April 2020, 20:26

[g-force](#) verständlich wenn man beginnt mit einer Hilfestellung, und jemand „grätscht“ darein ist das nicht wirklich toll. Aber letztlich sind unsere Threads für alle geöffnet. Und da kann es natürlich vorkommen, das sowas mal passiert.

Aber nicht sofort die Flinte ins Korn werfen, denn dein Lösungsansatz bringt ja genau den Lerneffekt und man bekommt nicht immer fertiges Futter aufgetischt.

wäre also super wenn du am Ball bleibst.

Beitrag von „Doom Mortal“ vom 20. April 2020, 20:41

Es geht jaaa, super danke.^^ Er erkennt die Mac OS installation. Aber jetzt kommt schon das nächste Problem siehe Screenshot.

Nachdem ich auf das Setup geklickt habe röddelt er vor sich hin mit viel text und dann kommt diese Fehlermeldung.

Den Grund konnte ich noch nicht durch recherche herausfinden. Ich hab sogar noch ein Video gedreht wenn das von relevanz ist lade ich es hoch.

Beitrag von „al6042“ vom 20. April 2020, 20:53

Jupp, das Video wäre wichtig, da der eigentliche Grund für das Problem im Text des zweiten Bildes irgendwo vor den Zahlen-Kolonnen auftaucht.

Beitrag von „hackmac004“ vom 20. April 2020, 20:56

umax1980 Danke fürs beim klären helfen.

[g-force](#) War wirklich etwas überhastet von mir dir so dazwischen zufunken. Wollte nur helfen. Ich finde eigentlich den Schritt für Schritt weg, um des Lernens und besseren Verständnis wegen, auch viel besser und einfach eine "fertige" EFI vorsetzen ist dann doch sehr abgekürzt. Ob sie OOB funktioniert ist ja auch nicht klar und ich lern auch sehr gern dazu.

Ich fände es auch toll wenn du weiter mit dabei bleibst !

Beitrag von „Doom Mortal“ vom 20. April 2020, 20:58

So hab's eben hochgeladen. Ich hoffe der part der wichtig ist ist nicht vom Autofokus betroffen.

<https://www.file-upload.net/do...-14014650/Upload.zip.html>

Beitrag von „al6042“ vom 20. April 2020, 21:06

Verdammt... im Video kann ich den Grund des KernelPanics leider nicht ausmachen.

Um welche EFI handelt es sich denn aktuell?

Würdest du den EFI-Ordner bitte Zippen und hier als [Dateianhang](#) posten?

Beitrag von „Doom Mortal“ vom 20. April 2020, 21:08

Es die Version die [hackmac004](#) hier gepostet hat:

[Clover keine MacOS installation zur auswahl](#)

[Wenn du möchtest mache ich noch ein Video?](#)

Beitrag von „al6042“ vom 20. April 2020, 21:16

Da sieht alles aus, wie ich das auch gemacht hätte, nur mit teilweise neueren Kexten... ([hackmac004](#) 😊)

Warum das bei dir aber nicht greift, kann ich so nicht sagen.

Welche BIOS-Version ist aktuell auf dem Board und welche BIOS-Einstellungen hast du durchgeführt?

Beitrag von „Doom Mortal“ vom 20. April 2020, 21:24

Hier meine Uefi Einstellungen die ich zu meinem bisherigen Setup ergänzt habe.

Meine Uefi Einstellungen:

CSM Support - Deaktiviert

Secure Boot - Deaktiviert und other OS ausgewählt

VT-D - Deaktiviert

IOAPIC - Deaktiviert

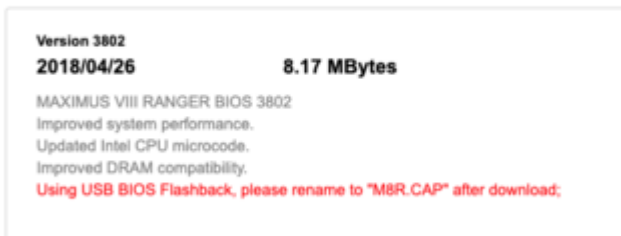
im Screenshot ist die Bios Version aufgeführt.

Ich werde nochmal eben abfilmen. Danke nochmal für die Geduld.^^

Beitrag von „al6042“ vom 20. April 2020, 21:31

Ha... dann solltest du dir Gedanken über ein BIOS-Update machen, da es ein letztes, aktuelleres gibt:

BIOS



https://www.asus.com/de/Mother...III-RANGER/HelpDesk_BIOS/

Den VT-d und den IOAPIC musst du nicht deaktivieren...

VT-d war mal einen zeitlang ein Thema, ist aber mit den aktuellen Versionen der Bootloader ab gefrühstückt.

Beitrag von „hackmac004“ vom 20. April 2020, 21:39

[al6042](#) Das kommt daher, dass du sie auch gemacht hast 😊 Ich hab sie aus deinem EFI Paket was du mir mal gegeben hast und nur ein noch bisschen modifiziert.

Ich versuche grad die [Recovery Stick](#) Methode durchzuführen. War bisher nicht nötig für mich. Kann es sein, dass ich bei der Methode nicht einfach meine funktionierende BOOT und CLOVER Ordner reinkopieren kann? Funktioniert nämlich bei mir erstmal nicht, obwohl meine Clover EFI ja sonst funktioniert.

Beitrag von „al6042“ vom 20. April 2020, 21:43

Kann ich dir nicht sagen, war bisher nie in der Verlegenheit damit arbeite zu müssen... 😊

Zudem wäre unfreundlich gegenüber dem Thread-Owner das hier weiter zu behandeln.

Beitrag von „Doom Mortal“ vom 20. April 2020, 22:00

Soo ich hab nochmal meine Spiegelreflex rausgekramt und ein schönen 1080p Film gedreht.^^

Hier mein Film:

<https://www.file-upload.net/do...4014823/Aufnahme.mp4.html>

[al6042](#)

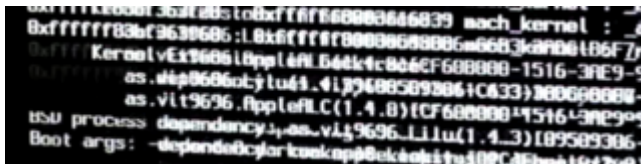
Achso. Also brauch im Prinzip keine Anpassungen am Bios mehr machen?

Ja das mit dem [Bios Update](#) weiß ich.^^ Ich hab extra nicht upgedatet weil damals spectre and meltdown rausgekommen ist und ich von den Bechmarks gesehen habe, dass nach dem Update der Rechner nicht mehr so gut performt durch die Sicherheitsupdates. Meinst du es könnte für meine MacOs installation von Relevanz sein?

Beitrag von „al6042“ vom 20. April 2020, 22:06

Oh ja... das kann ich mir sehr gut vorstellen.

Das Video ist etwas besser und ich mache die beiden Kexte Lilu und AppleALC als Ursprung aus:



Das könntest du mal prüfen, indem du den AppleALC.kext aus dem Ordner /EFI/CLOVER/kexts/Other entfernst...

Nachgelegt ist er gleich wieder.

Beitrag von „Doom Mortal“ vom 20. April 2020, 22:38

So das Stick ist nach dem löschen weiter gelaufen aber jetzt bleibt er an dem dritten Bild stecken.

Hab auch Bilder von den ganzen Fehlermeldungen gemacht.

Das ist ja eine richtige Wissenschaft hier. 😊

Beitrag von „g-force“ vom 20. April 2020, 23:57

Du betreibst Dual-Boot mit Windows7.

Ich habe mich ausgiebig mit Win7 beschäftigt, kannst Du hier nachlesen:
<https://www.win-unattended.de/...77030d97f6567c04891de5a21>

Das CSM muß für Win7 explizit auf ON geschaltet sein. Dies wiederum mag (auf manchen Mainboards) das macOS nicht besonders und reagiert sehr zickig bei Installation und Start. Meine Erkenntnis: Win7 ist eigentlich ungeeignet für Dualboot auf einem reinen UEFI-System. Es geht - aber es ist Bastelei und Win7 ist ein Auslaufmodell.

Ich gebe gerne Tipps zu Windows, falls Du Dich zu Win 8.1 oder 10 bekehren lassen möchtest.

Beitrag von „Doom Mortal“ vom 21. April 2020, 02:32

[g-force](#)

Cool Danke für den Link. Ich bräuchte ohnehin mal eine bis 2020 integrierte Version von Windows.

Hab in der Vergangenheit auch mal welche gebaut aber die waren nie lauffähig gewesen.

CSM hab ich jetzt auch mal aktiviert aber die selben Fehlermeldungen tauchen nach wie vor auf.

Ich hab bezgl. der Fehlermeldung mal recherchiert und es könnte etwas mit meiner Grafikkarte zu tun haben. (nv_disable=1 / CrsActiveConfig 0x00)

Wie [hackmac004](#) bereits schrieb sollte ich die Motherboard Grafik benutzen. Aber ich hab gerade feststellen müssen, dass mein HDMI port womöglich nicht funktioniert und ein Displayport Kabel habe ich auch nicht zur Hand um über den anderen Anschluss zu testen.

Das wechseln von Windows 7 auf 8 oder 10 würde ich erstmal ungern machen. Wenn DualBoot mit Windows 7 zu einer Tortur werden sollte würde ich den Wechsel in Betracht ziehen.

Erstmal habe ich keine Zeit um zu migrieren und zweitens habe ich schlechte Erfahrungen mit Win 8 und 10 gemacht.

Die (Zwangs) Updatepolitik (machen Dinge im Hintergrund kaputt) und die Schnüffellei im Hintergrund sind momentan Dinge die mich am meisten abschrecken.

Muss ich mich auch mal informieren ob es von Usern selbst gebaute Images gibt ohne dieses ständige Kommunikation mit Microsoft im Hintergrund.

Ich wollte auch nur ein System aufsetzen um für Mac/iOS Apps zu entwickeln.

Aber danke ich komme darauf zurück. 😊

Beitrag von „Jono“ vom 21. April 2020, 06:51

Dir ist aber auch schon bewusst, dass das weitere Arbeiten mit Windows 7 seit dem offiziellen Supportende durch Microsoft ein potenzielles Sicherheitsrisiko darstellt?

Beitrag von „g-force“ vom 21. April 2020, 08:07

Mein Monitor hängt mit HDMI an der internen HD530-Grafik - funktioniert.

Beitrag von „LuckyOldMan“ vom 21. April 2020, 09:02

[Zitat von Jono](#)

ein potenzielles Sicherheitsrisiko

Betriebssysteme, Software & Internet stellen immer ein potenzielles Sicherheitsrisiko dar. Dass MS daran interessiert ist, Nutzer zum neueren OS hinzuführen, dürfte klar sein - da spielt der merkantile Aspekt auch eine Rolle.

Es gibt einen Bug (Bezeichnung fällt mir gerade nicht ein), der sich fast seit Win95 durch die MS-OS durchzieht und bis heute nicht behoben ist.

Und jetzt? 😊 Es gibt kein 100% Sicherheit.

Win7 ist/war ein sehr stabiles OS, Win8.1 interessant und Win10 ist richtig gut. Nicht jeder pappt sich alle drei auf die Platten wie ich - insofern folgt der TE ja eventuell [g-force](#) bei dessen Empfehlung, doch zumindest auf ein neueres/aktuelles OS zu wechseln.

Beitrag von „Jono“ vom 21. April 2020, 09:13

Ja na da hast du doch völlig recht, bisschen brain.exe sollte ja sowieso noch mitspielen. Aber man muss ja dann nicht noch „absichtlich“ auf einem OS bleiben, welches nicht mehr mit Updates versorgt wird.

Beitrag von „LuckyOldMan“ vom 21. April 2020, 09:28

[Zitat von Jono](#)

nicht noch „absichtlich“ auf einem OS bleiben

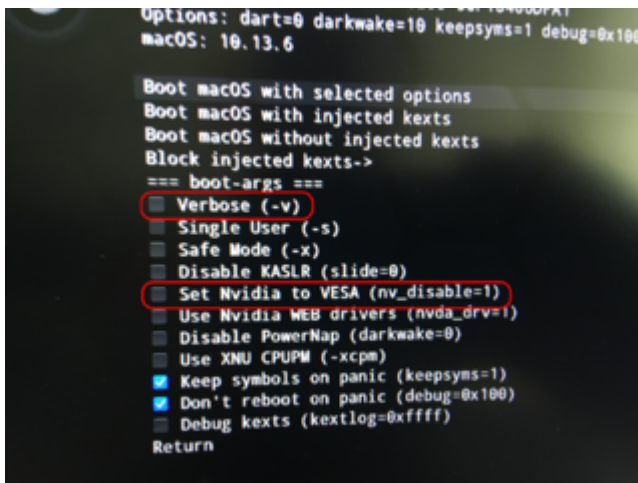
Richtig, aber manchmal gibt es Zwänge wegen bislang verwendeter Anwendungen im produktiven Bereich. Davon bleiben macOS-Nutzer mit echten Macs ja auch nicht verschont, wie man in Mac-Foren nachlesen kann - das ist keine Frage des Lagers, ob macOS oder WinOS.

Beitrag von „hackmac004“ vom 21. April 2020, 11:21

[Doom Mortal](#) Die Schnüffelei kann ich auch überhaupt nicht leiden. Mit diesem Tool [o&o Shutup](#) kriegt man das schon ziemlich gut in den Griff. Selbst updates kann man damit ausschalten. Ansonsten ist Win 10 schon ne feine Sachen geworden.

Du könntest schon mit deiner GTX installieren, dann ist erstmal die Auflösung etwas schlechter, aber du kommst vielleicht in den Installer und das mit der iGPU richtest du dann später.

Dazu solltest du die config.plist mit dieser hier ersetzen im Bios wieder die GTX auf primär einstellen und im Clover Menü Leertaste drücken und folgende Haken setzen. Dann Boot with selected options auswählen.



Aber ich schätze das Problem liegt grad noch woanders, weiss bloss nicht wo.

Beitrag von „Doom Mortal“ vom 21. April 2020, 17:09

@Konto

Ja das ist mir bewusst. Ich habe auch eine Software Firewall installiert wo ich alles ganz genau steuern kann was raus und rein kommt und ein aktuelles Antiviren program.

@g-force

Bei mir leider nicht. Es muss wahrscheinlich ein Hardware defekt sein. Habs jetzt erstmal mit Grafikkarte probiert.

@hackmac004

Jaaa genau das war es gewesen.Danke. Muss mich bei jeden einzelnen nochmal bedanken. Ich habs jetzt geschafft MacOS zu installieren. Ich schreib grad im Safari und hab ein englisches Tastaturlayout muss es eben ändern und das scrollen ist invertiert. Als ich das erste mal das Apple logo auf Schwarz gesehen habe habe ich einfach WOW gesagt. Das zeigt wie leicht beeindruckbar ich bin.^^

Nochmal ein Dank an alle die dazu beigetragen haben. Was muss ich noch tun damit es noch besser oder fluessiger laeuft?

Ich hab grad gemerkt dass die Version 10.15.1 installiert aber ich bekomme keine neuere Version zum Update vorgeschlagen. Ich brauch fuer xcode 10.15.2 oder hoeher. Ich meine es gibt schon MacOS 10.15.4.

Beitrag von „g-force“ vom 21. April 2020, 17:29

Das invertierte Scrollen ist bei macOS normal. Du findest die Einstellung hier:



Einfach den Haken raus bei "Scrollrichtung Natürlich".

Beitrag von „Doom Mortal“ vom 21. April 2020, 17:49

@g~force

Super, danke. Tastatur habe ich auch fast soweit QWERTZ habe ich eingestellt aber es ist immer noch QWERTY. Mhh. Clover habe jetzt auch runtergeladen.

Gibts eigentlich eine gute Anleitung um das ganze nochmal besser anzupassen?

Was mir noch fehlt waere| MacOS hoehere 10.15.1 und Dualboot muesste ich noch nachschlagen

Ich muss doch sicher auch den Nvidia Treiber fuer meine Grafikkarte installieren oder?

Beitrag von „Jono“ vom 21. April 2020, 17:51

[Zitat von hackmac004](#)

Du kannst es mal mit dieser EFI dann probieren.

Deine GTX 1070 wird mit Catalina nicht funktionieren. Deshalb schliesse deinen Monitor am besten mal an den onboard DP an.

Die Nvidia wird nie unter Catalina laufen. hackmac004 hat dir das aber schon gesagt

Beitrag von „Doom Mortal“ vom 21. April 2020, 17:52

Ach stimmt. Danke fuer den Hinweis.

Beitrag von „hackmac004“ vom 21. April 2020, 18:45

Freut mich, dass es geklappt hat! Du müsstest dir jetzt mal das Hackintool besorgen (findest du bei g-force in der Signatur) und damit kannst du deinen onboard HDMI und DVI Ausgang startklar machen.

Ich hab das damals so hinbekommen. [FB Patch](#)

Schau mal ob dir das schon weiterhilft, ansonsten meld dich nochmal.

Im Bios dann immer noch GTX primär und iGPU auf enabled setzen.

Updates kannst du später auch, aber ich würd jetzt erstmal alles fertig lauffähig bekommen.

Deine USBports sind danach wahrscheinlich der nächste Schritt. Laufen die soweit alle ?

Beitrag von „Doom Mortal“ vom 22. April 2020, 17:31

[@hackmac004](#)

Entschuldige die späte Rückmeldung. Ich hab durch die Spielerei mein Apple System zerschossen. -.-

Ich vermute es lag an meinem manuellen Clover Update durch das Hackintool. Saß gestern noch bis 2 Uhr morgens dran.

Musste alles neu aufsetzen. Aber jetzt funktioniert es auch mit dem HDMI Port. Witzigerweise

gibt es unzählige Beiträge in

anderen Foren die Beschreiben, dass der HDMI Port defekt ist.

In meinem Board "Asus Maximus Ranger VIII" muss man unter Advanced » Advanced System Agent (SA) » Configuration » Graphics

Primary Display auf IGFX und wie [hackmac004](#) geschrieben hat iGPU auf enabled setzen.

Jetzt funktioniert auch die Grafik. Die Transparenzeffekte funktionieren nun Ordnungsgemäß. Alles nach der Zweitinstallation mit funktionierendem HDMI Port.

Ich schreib das Ganze etwas ausführlicher damit andere es etwas leichter haben.

[hackmac004](#)

Mir fehlen noch die USB Ports, Sound und mein WLAN Stick der nicht mehr erkannt wird. Ich hab ein zwei Meter langes Kabel an meinen Router angeschlossen um Internet zu haben.

Boa ist das kompliziert. Diese kryptischen Informationen und diese ganzen Packages. Ich weiß ehrlich gesagt garnicht was ich brauche.

Es wird zwar alles erkannt ich kann es aber nicht nutzen(Außer Ton wird auch nicht erkannt).

Kein Zugang zu USB Ports und WLAN Stick.

Beitrag von „Jono“ vom 22. April 2020, 17:36

Welchen WLAN Stick hast du denn?

Ging der vorher ohne separate Treiber zu installieren?

Beitrag von „hackmac004“ vom 22. April 2020, 19:43

Klasse, dass du jetzt die volle Grafik hast!

Zum USB port patchen klick einfach mal auf INFO im Hackintool (Pfeil) dort wirds auf englisch erklärt.



oder nimm diese Anleitung. Wunderbar auf deutsch von [CMMChris](#) erstellt:

Spoiler anzeigen

Beitrag von „Doom Mortal“ vom 22. April 2020, 22:23

Jono

Ich hab die Ganze Zeit über Kabel seit der Installation gearbeitet.

Jetzt hab ich ja meinen USB Stick als Wlan Adapter.

Der wird sogar in meinen USB Ports im Bild unten angezeigt.

Das ist mein Wlan Adapter:

Name: Techniclan WUSB-150GN

<https://image.ceneostatic.pl/d...techniclan-wusb-150gn.jpg>

http://en.techinfodepot.shoutw...iki/Techniclan_WUSB-150GN

Für Linux lässt sich ein Treiber finden aber ich glaub für diese keinen. Aber unter Windows läuft er auch unter Plug & Play.

[hackmac004](#)

So hab die Ports jetzt auch gefixt. Danke nochmal. 😊

Und so sieht es momentan aus.

Beitrag von „Jono“ vom 22. April 2020, 22:35

[Doom Mortal](#) versuch mal dein Glück mit dem WLAN Treiber hier:
<https://github.com/chris1111/W...Catalina-Panel-V2.pkg.zip>

Beitrag von „hackmac004“ vom 22. April 2020, 22:40

Sauber! Sehr gern 😊

So, jetzt brauchst du noch Sound oder?

Welchen audio chip hat denn dein Board ?

```
- TI RC4580 2VRMS audio OP AMP(s)  
ROG SupremeFX 2015 8-Kanal High Definition Audio CODEC  
- SupremeFX Shielding Technology  
- ESS® ES9023P
```

ist das der hier ?

Hast du den AppleALC.kext immer noch draussen ? Wenn ja dann pack ihn mal wieder rein und schau obs einfach schon läuft.

Hab jetzt am besten immer irgendwo z.B.: auf einem Stick eine Backup EFI, dass wenn du was änderst, wieder ins System kommst, falls was schief läuft. Hast du deine EFI schon auf die Platte kopiert?

Beitrag von „Jono“ vom 22. April 2020, 22:52

Also nach kurzer Google-Befragung scheint sich auf dem Board ein ALC1150 zu verstecken.

Also mit dem AppleALC.kext kommen dann dafür folgende Layout-IDs infrage: 1, 2, 3, 5, 7, 11

Kannst du dann über den Clover Configurator - Devices - rechts oben ID eintragen, Config speichern und rebooten

Beitrag von „Doom Mortal“ vom 22. April 2020, 22:58

Jono

Wie geil ist das den? 😄 Es funktioniert!! So flott? 😄 Und das obwohl die Modellbezeichnung

dort nicht aufgeführt ist. Auch dir ein Dankeschön.^^

Also muss die AppleALC wieder rein? und dann die Layout IDs? Bei mir sieht es unter Devices noch so aus. Siehe unteres Bild.

[hackmac004](#)

Jop das ist er. Im Hackintool wird dieser auch noch nicht aufgeführt.

Ich bin Grad ein bisschen verwirrt mit den Efis. Im Clover sind 3 davon.

Und das Booten läuft nur mit Stick. Hatte es aber schonmal anders hingekrigt.

Die AppleALC habe ich noch draußen.

Beitrag von „Jono“ vom 22. April 2020, 23:00

Ja korrekt, die AppleALC wieder rein. Und dann wo bei dir „Audio Inject“ leer ist, die ID eintragen, speichern, Reboot. Die IDs so lange eben durchprobieren bis (hoffentlich) eine Sound bringt

Und der WLAN Chip, ein RT3070, war dort übrigens mit aufgeführt

Beitrag von „hackmac004“ vom 22. April 2020, 23:06

Du solltest jetzt eigentlich nur einen EFI Ordner haben und der wird auf deinem Stick sein. Wahrscheinlich meinst du die Bootoptionen bei Clover beim start.....

Mit dem Clover Configurator kannst du die EFI -Partition deiner Platte mounten (linke Spalte). Kopiere dort mal deinen EFI - Ordner hinein. Dann kannst du auch von der Platte booten --> bootpriorität BIOS etc. noch umstellen und dann brauchst den stick nur noch im Notfall.

Beitrag von „g-force“ vom 22. April 2020, 23:23

[Zitat von Doom Mortal](#)

Ich bin Grad ein bisschen verwirrt mit den Efis. Im Clover sind 3 davon.

Falsche Begriffe. Du siehst im Clover-Configurator unten 3x "config.plist". In deiner EFI liegt CLOVER - und darin liegen neben der "richtigen" config.plist (direkt neben Clover.efi) noch weitere PLIST in Unterordnern wie OEM. Diese sind nur Beispiele und nicht relevant (ich lösche sie sogar).

Beitrag von „Jono“ vom 22. April 2020, 23:26

Ich denke eher, er meint dass er unter „Mount EFI“ drei Optionen sieht, eine EFI Partition zu öffnen, da mehrere Platten verbaut sind + Bootstick

Beitrag von „g-force“ vom 22. April 2020, 23:32

Jono Laut Screenshot aus Post 53 hatte ich das eher anders verstanden. Ein weiterer Screenshot wird Aufschluß bringen.

Beitrag von „Jono“ vom 22. April 2020, 23:34

Du siehst Sachen... da hab ich gar nicht drauf geachtet. Ich nutze nie diese Shortcuts dort im CC Startbildschirm

Beitrag von „Doom Mortal“ vom 23. April 2020, 00:06

@[hackmac004](#)

Ahhh jetzt raff ich das, ich dachte es gäbe 3 EFIs wie @g-force richtig geschlussfolger hat. Das verwirrt ja einen Komplett. Hab gedacht ich hätte irgendwas falsch formatiert.

Also mounte ich meine Platte und kopiere einfach den EFI Ordner von meinem Stick auf "macOs Base System", richtig?

Ich hab jetzt alle Layout IDs durch. Ohne Erfolg.

Ab auch nach jedem Wechsel neu gestartet. Ist das auch nötig?

Im Hackintool unter Sound sind jetzt dank AppleALC datei die geräte Angezeigt. Da gibt es auch eine ALC Layout ID dort kann man die auch wechseln oder?

Edit: Hab gerade die Audioausgabe gefunden in Apples BS siehe Bild unten. Ich glaub das müsste auch noch eingestellt werden.

Edit2: Ich habs es funktioniert nun. Danke euch drei. 😄

Beitrag von „hackmac004“ vom 23. April 2020, 00:20

Ja, das ist mir da unten auch noch nie aufgefallen 😊

Ja, der Neustart ist dann immer notwendig.

Bin mir grad unsicher welche platte du mit "macos Basesystem" meinst.

Die Hitachi sieht aus wie die Platte auf der du installiert hast. Die EFI Partiton davon mounten, öffnen und dann dorthin den kompletten EFI Ordner kopieren.

Beitrag von „Doom Mortal“ vom 23. April 2020, 00:31

Soll so der Inhalt des Ordners aussehen? Siehe unten?

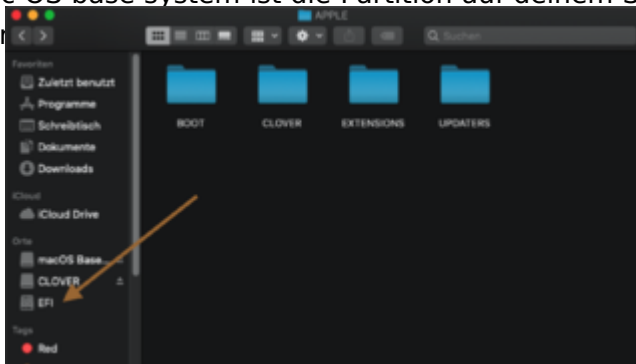
Auf der Efi Partition auf der Festplatte?

Beitrag von „Jono“ vom 23. April 2020, 00:44

Der Inhalt der EFI Partition auf deiner Festplatte sollte einfach 1:1 so aussehen wie bei der EFI Partition des Bootsticks. Also liegt dort nur der Ordner EFI und eventuell noch eine nvram.plist

Beitrag von „hackmac004“ vom 23. April 2020, 00:46

Ahja, das mac OS base system ist die Partition auf deinem Stick, von der du aus installiert hast. Dahin soll der



Eher hier hin

mich wundert bloss grad, dass deine Festplatte dort nicht angezeigt wird. Im Finder unter Einstellungen kannst du anhaken das dein Festplatten auf Desktop gezeigt werden. Kannst du dann davon nochmal ein screenshot schicken ?



Sollte dann so aussehen.

Beitrag von „Doom Mortal“ vom 23. April 2020, 01:04

Jono

Habs umgesetzt und rebootet und es funktioniert. Vielen Dank.

@hackmack004

Habs umgesetzt. Siehe unteres Bild. Auch dir vielen Dank.

Sry dass das so lange dauert aber ich muss erstmal recherchieren wie ich was auf MacOS mache. xD

Kopieren, Installieren etc.

Ich bin ja die ganze Zeit Windows jünger gewesen. 😊

Hab jetzt auch schon auf die neuste MacOS Version upgedatet und XCode installiert und es funzt reibungslos.

Habt ihr noch vllt einen Hinweis wie ich Dualboot mit MBR hinkriege? Wenn ihr es nicht wisst vllt eine gute Quelle?

Beitrag von „Jono“ vom 23. April 2020, 01:13

Ich zitiere mal den werten Kollegen aus einem anderen Thread mit dem gleichen Problem eines MBR-Windows

[Zitat von g-force](#)

Okay. Ich halte hier schonmal fest, daß dein Windows im Legacy-Modus installiert wurde. Das kann man auch im laufenden Windows ändern - google mal nach mbr2gpt.

Beitrag von „Doom Mortal“ vom 23. April 2020, 01:21

Ah davon habe ich auch schon gelesen.

Es stimmt doch aber auch nach wie vor, dass es auch ohne Konvertierung funktioniert, oder?

Da gab es irgendein Program welches das sofort im Clover einrichtet konnte.

Beitrag von „g-force“ vom 23. April 2020, 08:15

Das Konvertieren hat den Vorteil, daß beide OS (macOS & Windows) im UEFI-Modus laufen, beide Festplatten haben dann das GUID-Schema, und im BIOS kann alles auf UEFI-only umgestellt werden.

Es gibt die Möglichkeit, im Clover die Legacy-Entries mit anzeigen zu lassen - ich finde das aber "unsauber".



Beitrag von „Doom Mortal“ vom 23. April 2020, 22:22

[g-force](#)

So habs endlich sauber und ordentlich in gpt konvertiert. Hat etwas gedauert, danke für die Geduld.^^

Siehe unteres Bild.

Welche ich die safeste methode um im Clover einzubinden?

Möglichst ohne dass ich an dem Windows Boot etwas ändern muss. Hab schiss das da was passiert. 😊

Ich hab gelesen das geht nur mit der Umbenennung der Windows Boot Manager Datei "**bootmgfw.efi** zu **bootmgfw-orig.efi**" gehen soll?

Beitrag von „LuckyOldMan“ vom 23. April 2020, 22:25

[Zitat von Doom Mortal](#)

Welche ich die safeste methode um im Clover einzubinden?

Warum schaust Du nicht einfach mal, was beim Start passiert, ohne vorher was zu tun? Wenn es in GPT-Modus ist, findet es Clover schon. 😊

Beitrag von „g-force“ vom 23. April 2020, 22:25

Wenn Du jetzt eine EFI auf der Windowsplatte hast, die auch den Windows-Bootmanager enthält, sollte Clover diesen Eintrag automatisch erkennen.

Beitrag von „Doom Mortal“ vom 23. April 2020, 22:50

Beitrag von „g-force“ vom 23. April 2020, 23:00

Achja, dafür löscht Du in Clover den Ordner OEM.

Was ich eigentlich meinte, habe ich im vorletzten Post editiert (siehe Screenshot).

Beitrag von „LuckyOldMan“ vom 23. April 2020, 23:27

Bei den Windows-Einträgen aber nur die HD1,HD2 ... etc. nicht der ganze Eintrag "Windows von HDx" und auch nicht den Eintrag EFI von "...Windows von efi", dann sind nämlich alle Windows-Einträge weg (alles schon durch 😊).

Trau Dich etwas mehr als eben, dann kommt auch mehr Sicherheit. Pannen passieren immer wieder - davon kann ich ein Lied singen! 😊

Beitrag von „umax1980“ vom 23. April 2020, 23:42

Und beim 84sten Mal geht das ganz leicht von der Hand.

Beitrag von „LuckyOldMan“ vom 23. April 2020, 23:48

[Zitat von umax1980](#)

beim 84sten Mal

Na ja - so gerade eben! 😄

Beitrag von „Doom Mortal“ vom 24. April 2020, 01:39

Hat bei mir etwas gedauert bis es Click gemacht hat. 😊

[g-force](#) LuckyOldMan

Was muss ich den Eintragen wenn meine Partitionen keinen Namen haben außer "Untitled" und "Untitled 1"? Siehe Bild unten.

LuckyOldMan umax1980

Ich mag es auch zu experimentieren, aber wenn alles auf der Hauptmaschine läuft und es schief läuft ist es schon blöd.

Aber ihr habt recht, nur so lernt man es. 😄

Beitrag von „LuckyOldMan“ vom 24. April 2020, 07:20

[Zitat von Doom Mortal](#)

wenn meine Partitionen keinen Namen haben außer "**Untitled**" und "**Untitled 1**"?

Doch - haben sie (da hat's noch nicht Click gemacht 😊).

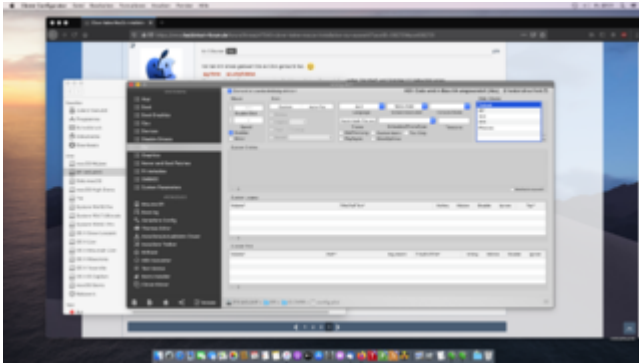
Es sollen doch die Namen ausgeblendet werden, die Clover auflistet und nicht die, die im FPDP oder sonstwo stehen.

Fahre doch mal mit dem Cursor im Clover-Anmeldemodus die Auswahl entlang, notiere Dir die

Namen (da steht bestimmt nicht untitled o. Ä.) und überprüfe, worin sie sich bzgl. Windows unterscheiden und dann lies noch mal, was ich in # 76 geschrieben habe.

Nebenbei: mein Tipp wäre, keine Recovery auszublenden, denn das sind aktive Schaltflächen, die man u. U. brauchen könnte. Die Windows-Dinger führen nirgends hin, Preboot nutzte ich auch noch nicht.

Schau mal die Namen bei mir rechts oben:



Da steht auch nichts von Untitled oder so (Windows allein wirkt nicht, kommt wieder weg) - Die Windows-Dinger unterscheiden sich in HD1 ...HD4 (also kommt was dahin??)

Was ein gutes Stichwort ist: benenne Deine Windows-Partitionen (in Windows) gezielt mit wiedererkennbaren Namen: bei mir heißt die System-Partition c:/System Win10 Pro etc. - das liest macOS genau so aus, wie Du es im Finder links lesen kannst. Damit weißt Du in macOS, wer was ist und dazu greife ich häufig auf Daten (meist Bilder) in den Win-Partitionen zu. Ganz praktisch, denn man muss nicht wieder neu starten, wenn man was von nebenan braucht.

Versuche möglichst, viel mit dem Vergleichen zu arbeiten - da erkennt man Analogien, wie es da und da genannt wird. Diese Vorgehensweise hat mir schon oft geholfen.

Einen hab ich noch: benenne die Partition (nicht den Ordner EFI!), wo sich Deine EFI befindet, mit dem Namen des OS, dem sie voran steht (bei mir die Partition Mojave - deshalb Efi-Mojave (im Finder zu lesen, wenn gemounted, ebenso im Clover-Configurator aufgelistet). Gibt es

mehrere (Stick, externe Datenträger etc.), weißt Du immer, in welcher Du gerade arbeitest.

Zitat von Doom Mortal

wenn alles auf der Hauptmaschine läuft und es schief läuft ist es schon blöd,

... wenn man keine Ersatzkiste hat. Ich habe jetzt etwas mehr als einen Hackintosh (der Trend geht zum Viert-Hackintosh), was nicht der Regelfall sein muss, aber eine alte Kiste als Notfall für Korrekturen ist ganz hilfreich. Dazu dient mir ein altes 775-Mainbord (s. System 4 & 5 im Spoiler "Hackintosh-Galerie") - ist für ca. € 20,- in der Bucht zu bekommen.

Beitrag von „g-force“ vom 24. April 2020, 08:45

Es geht noch einfacher. Bei jeder Partition steht die "Volumen-UUID" dabei. Diese dort eintragen und fertig (geht mit Copy&Paste).

Beitrag von „LuckyOldMan“ vom 24. April 2020, 09:32

Zitat von g-force

Es geht noch einfacher

Wie meist ist das relativ, vor allen Dingen bei "Volumen-UUID" für Anfänger.

Im obigen Beispiel lese ich im Clover-Auswahlmenü exakt die 1 bis 4 Namen ab, die mich stören und trage sie oben rechts ein. 😊

Beitrag von „g-force“ vom 24. April 2020, 12:55

LuckyOldMan Ich habe deinen Tipp mit "HD1, HD2, HD3,..." erst jetzt nach nochmaligem Lesen

verstanden.

Klar, ich gebe Dir vollkommen recht, man braucht nur die Namen, die im Clover-Bootmenü auftauchen. Hat beides Vor- und Nachteile.

Beitrag von „Doom Mortal“ vom 24. April 2020, 16:47

Entschuldigt meine Inkompetenz. :p

Ich hab die Beiträge jetzt 5 mal durch gelesen. Also es geht um die Einträge im Bootloader wo normalerweise mehrere Einträge (Partitionen) angezeigt werden?

Siehe unteres Bild 1.

Ich habe dort keine Partitionen die ich ausblenden soll.

LuckyOldMan

Danke nochmal für die ausführlichere Anleitung.

So hab eben in Windows die Partitionen einen Namen gegeben. Und es funktioniert siehe unten (Bild 3).

Wie kann ich den im Clover die Efis bzw. die Partitionen umbenennen?

Habs mal recherchiert und dort soll man es machen können. Aber die Änderungen werden nicht wirksam.

Beitrag von „LuckyOldMan“ vom 24. April 2020, 16:54

Irgendwie habe ich das Gefühl, Alle meinen Verschiedenes. 😞

Das "Umbenennen" betraf die Windows-Partitionen, damit in macOS nicht mehr x-mal Untitled steht, sondern der reale Windows-Begriff.

Dann war eine Namensergänzung bei den EFI-Partitionen gemeint, wo sich Clover & der EFI-Ordner einnisten sollen.

Das Ausblenden bezog ich auf die unwichtigen Anzeigen beim Clover-Auswahlmenü nach dem Start wie Preboot, Window HD1 ... etc. - Du meinst wohl etwas Anderes.

Beitrag von „g-force“ vom 24. April 2020, 16:58

Ich schließe mich LuckyOldMan an. Irgendwie ist [Doom Mortal](#) jedesmal einen Schritt daneben, voraus oder hinterher.

Beitrag von „LuckyOldMan“ vom 24. April 2020, 16:59

Sortiere Du bitte mal - mich hat er verloren.

Beitrag von „Doom Mortal“ vom 24. April 2020, 17:15

LuckyOldMan

Soll so der Bootloader nicht aussehen? Es stehen zwei Betriebssysteme zur Auswahl.

Windows Partitionen habe ich ja jetzt richtig benannt. Wie du mir geschrieben hast. Siehst du ja auch im Screenshot.

Und die Namensergänzung unter als EFI Partition erreicht man doch im GUI Tab. Hab ich zumindest gelesen.

Hoffe ich hab dich noch nicht verloren. 😊

[g-force](#)

Ich glaub wir alle reden ein Bisschen an einander Vor**😊** Aber so ist das eben mit der Kommunikation.

Aber bisher hat es ja prima geklappt.:)

Beitrag von „g-force“ vom 24. April 2020, 17:31

Bootscreen schaut okay aus. dann passt doch alles.

Beitrag von „LuckyOldMan“ vom 24. April 2020, 17:43

[Zitat von Doom Mortal](#)

Windows Partitionen habe ich ja jetzt richtig benannt. Wie du mir geschrieben hast. Siehst du ja auch im Screenshot.

[Zitat von Doom Mortal](#)

Hoffe ich hab dich noch nicht verloren.

Aber volle Kanne! **😄**

Wovon sprichst Du? Wo sehe ich in welchem Screenshot Deine umbenannte Windows-Partition? Ich weiß, meine alten Augen sind nicht mehr die besten, aber für so scheel habe ich mich noch nicht eingestuft.

Beitrag von „Doom Mortal“ vom 24. April 2020, 17:51

[g-force](#)

Perfekt, danke. 😊

LuckyOldMan

Die Windows Partitionen sind im Finder unter den Namen Boot und Backup eingebunden.

Diese werden mir auch im Clover, im Finder und auch auf dem Desktop angezeigt.

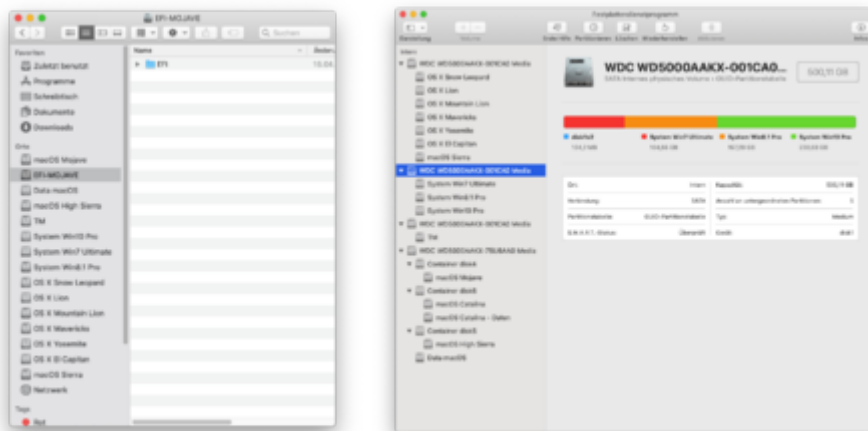
Beitrag von „LuckyOldMan“ vom 24. April 2020, 18:22

[Zitat von Doom Mortal](#)

Die Windows Partitionen sind im Finder unter den Namen Boot und Backup eingebunden.

Bislang kannte ich Windows wie allgemein üblich als Win10, Win 7 o. Ä.. Unter dem eingebundenen Begriff Boot bzw. Backup kannte ich das noch nicht. Sehr kreativ.

Schau mal meine Bilder vom Finder & FPDP an, wie sich da die Windows-Partitionen und die von macOS darstellen.



Müssen ja nicht unbedingt so viele sein, aber das Grundprinzip wird klar: sowohl im Finder als auch im FPDP erscheinen für die selben Partitionen die selben Namen. Und das auf gleicher Ebene wie die OS X bzw- macOS. Jederzeit überall gleich identifizierbar - darum geht es.

Und hast Du bei Deinem Finder-Bild die EFI-Partition Deines OS (vermutlich Catalina) gemounted? Wie heißt die denn bei Dir? Bei mir ist sie als EFI-MOJAVE zu sehen - Inhalt ist der Ordner EFI.

Erkennst Du den Sinn dieser Maßnahmen?

Beitrag von „g-force“ vom 24. April 2020, 19:12

Der Unterschied zwischen macOS und Windows ist, daß Windows keine Benennung seiner Datenträger/Partitionen fordert. Es heißt einfach "Lokaler Datenträger "Laufwerksbuchstabe" - und genau diese Laufwerksbuchstaben gibt es unter macOS nicht. Deswegen ist das System von LuckyOldMan goldrichtig, ziemlich ähnlich mache ich das schon ewig, auch schon vor Hackintosh.

Beitrag von „LuckyOldMan“ vom 24. April 2020, 19:22

[Zitat von g-force](#)

schon ewig, auch schon vor Hackintosh.

Dito - Oldies but Goldies! Wenn schon keine Ahnung, aber dann bitte mit System! 😄

Beitrag von „g-force“ vom 24. April 2020, 19:47

Ohne System würde ich nichts wiederfinden. Festplatten sind klar benannt, darin logische Überordner, die Unterordner enthalten.

Portomonaie ist immer innen links in der Jacke, Schlüssel außen rechts, Zigaretten links im (Kapuzen)Pullover. Gitarren-Plektren in der rechten Hosentasche.

Name der Ehefrau ist "Schatz" (bin das drittemal verheiratet). Wenn ich ich in meiner Werkstatt auch so systematisch wäre.... 😊

Beitrag von „LuckyOldMan“ vom 24. April 2020, 19:52

[Zitat von g-force](#)

Wenn ich ich in meiner Werkstatt auch so systematisch wäre...

... wie mit den Ehefrauen? 😊

Da heißt das System wohl "Alle guten Dinge sind Drei!"

Beitrag von „Doom Mortal“ vom 24. April 2020, 21:32

LuckyOldMan

Du hast Recht Ordnung muss sein. 😊 Habs deswegen genauso wie du sagts eingestellt siehe Screenshots.

Die EFI Partition hieß vorher EFI und jetzt heißt sie "EFI - Catalina".

Vielen Dank nochmal für die ausführlichere Anleitung für nicht als Grünschnabel. ^^

[g-force](#)

Jetzt begreif ichs ja langsam. Mir war aber nicht klar wo ich diese Umbenennungen für MacOS genau mache. Im Clover oder im MacOS selber(was ich erst jetzt rausgefunden habe). Weil ich noch wo anders gelesen hatte, dass es im Clover auch gehen soll. Auch dir gebührt mein

Dank.;

Beitrag von „g-force“ vom 24. April 2020, 21:34

Der Groschen scheint gefallen zu sein. Gerne. 😊