

Erledigt

Ganz von vorne

Beitrag von „dEfAuLt2k“ vom 1. Mai 2020, 12:14

Hallo Leute,

ich habe nun meinen ersten Rechner zusammengebaut und will mich in die Welt des Hackintoshs begeben.

Ich habe das ganze scheinbar etwas auf die leichte Schulter genommen. Paar Youtube Videos angeschaut, bisschen im Forum gelesen und dachte nun bin ich Profi 😊

Danach das ganze per Unibeast und Multibeast installiert. Und wer sagts... Es funktioniert nichts richtig.

Nachdem natürlich etwas auf Fehlersuche gegangen und weitergelesen. Dann hier auf das Wiki getroffen und festgestellt, dass die Beaster Programme scheinbar gar nicht so toll sind wie in 95% aller Anleitungen zu lesen sind.

Was mich dann doch aber etwas verwirrt hat, dass hier in einer User Anleitung weiterhin von Beaster Programmen geredet wird und als "schnellinstallation" dargestellt wird.

Als vollkommen Neueinsteiger ist es aber auch wirklich schwer die passende Installation an der schier Menge rauszufinden.

Naja. Also nun von ganz von Anfang. Ich möchte halt einen Hackintosh mit folgenden System erstellen:

-Gigabyte B360N

-Intel 8700

-32GB DDR4 3000 G.Skill

-Crucial P1 SSD

-In Win Chopin

MacMini Late 2012 Catalina ist zur Stick erstellung vorhanden.

Also jetzt an die Profis:

Wo fang ich an? Bzw. wie finde ich heraus welche Installation bzw. Bootloader der Richtige für mich ist ohne das ich sämtliche durchprobiere? Vor und nachteile der Einzelnen habe ich durchgelesen. Überfragt bin ich dennoch. Was mich etwas an Clover gestört hat, dass der Bootvorgang dann doch noch so lange dauert. Was mich an Ozmosis stört ist, dass ich was ins [Bios flashen](#) muss und die Angst etwas kaputt zu machen 😊

In PC Sachen bin ich eigentlich nicht ganz unbeholfen. Jedoch ist das Thema Mac bzw. Hackintosh komplett neu für mich.

Für eine kleine Anfangs Hilfestellung wäre ich sehr froh.

Vielen Dank und viele Grüße

Beitrag von „CMMChris“ vom 1. Mai 2020, 12:25

Also Unibeast kann man schon nutzen, nur von Multibeast sollte man unter allen Umständen die Finger lassen.

Am Ende ist die beste Lösung natürlich immer alles händisch zu machen, dann lernt man was und man weiß was man hat.

Für den Anfang solltest du dir mal einen sauberen Installationsstick bauen. Dafür gibt es ja Bordmittel: <https://support.apple.com/de-de/HT201372>

Danach gehen wir das Thema Bootloader an.

Beitrag von „dEfAuLt2k“ vom 1. Mai 2020, 12:46

Hallo Chris,

vielen Dank für die schnelle Antwort.

Stick habe ich jetzt über das Terminal mit Catalina erstellt.

Clean ohne Beaster 😊

Beitrag von „g-force“ vom 1. Mai 2020, 12:57

Die "Hilfestellung" findest Du in dem Guide, den ich in meiner Signatur habe. Das sollte Dir über die ersten Hürden helfen.

Beitrag von „dEfAuLt2k“ vom 1. Mai 2020, 14:16

Deinen Guide hab ich auch schon durchgelesen.

Nimmt mir die Entscheidung auch nicht ab

Ozmosis erwähnst du auch nicht. Räts du davon ab?

Hab den Stick jetzt mit Clover versehen. In das Bootloader Menü komme ich. Wenn ich die Install Partition dann öffnen will erscheint nur ein Apple Logo und nichts geht weiter.

Aller guter Anfang ist ja schwer aber mit so vielen Problemen hab ich jetzt auch nicht gerechnet

Beitrag von „al6042“ vom 1. Mai 2020, 14:23

Hallo [dEfAuLt2k](#) und herzlich Willkommen im Forum... 😊

Ozmosis ist für dein Board nicht nutzbar...

Das war bei Mainboards bis zu Z97er-Serie (Haswell/Broadwell) eine sehr gute Alternative.

Nachdem aber mit den 110/150/170er-Serien das BIOS auf neuere Grundlagen gehoben wurde, war die Integration von Ozmosis schwer bis überhaupt nicht mehr möglich.

Deswegen ist seit der Generation der Einsatz von Clover oder OpenCore allgemein sinnvoller.

Zudem profitieren beide von einfacherer Handhabung und höherer Flexibilität bei Änderungen.

Beitrag von „CMMChris“ vom 1. Mai 2020, 14:29

Einfach nur [Clover installieren](#) bringt dir erstmal nichts. Du musst Clover schon auch für dein System konfigurieren. Lösche mal in der EFI Partition von deinem USB Stick den Ordner EFI raus und füge den im Anhang ein. Habe dir da eine Config geschnürt welche mit deinem System spielen sollte. Kann sein dass die Grafik noch nicht mitspielt aber teste erstmal. Starten bitte an einem USB 2.0 Anschluss.

Beitrag von „dEfAuLt2k“ vom 1. Mai 2020, 14:56

Hallo Al6042. Danke für die Information. Sowas sollte unter den jeweiligen Punkten groß in Rot stehen, damit Neulingen das direkt überblicken können 😊

[CMMChris](#)

EFI Ordner habe ich ersetzt. Nun startet der Stick allerdings gar nicht mehr. Im Bios kann ich den Stick auswählen. Wenn ich ihn anklicke kommt ein Apple Logo mit einem Ladebalken. Der Balken schreitet ca. 3/4 voran. Dann geht das Bild weg und es tut sich nichts mehr.

Beitrag von „Hecatomb“ vom 1. Mai 2020, 15:08

Ich hab zwar noch nicht sehr viel Ahnung, aber bei mir passiert das wenn er auf die PCI Grafik zugreifen mag, von der allerdings noch kein Treiber installiert ist.

Hast du deine deaktiviert, b.z.w. Ausgebaut?

Beitrag von „CMMChris“ vom 1. Mai 2020, 15:11

[dEfAuLt2k](#) Ich sagte ja dass die Grafik eventuell noch nicht mitspielt. Kannst du mir mal sagen welche Bildschirmausgänge dein Mainboard hat?

[Hecatomb](#) Schau in sein Profil da steht doch ganz klar dass er die IGPU nutzt.

Beitrag von „dEfAuLt2k“ vom 1. Mai 2020, 15:16

[Hecatomb](#) Grafikkarte kann im mini ITX Gehäuse nicht verbaut werden. IGPU wird benutzt. Im Bios ist auf IGFX?! umgestellt. Vorher hat es ja auch funktioniert.

[CMMChris](#) Mainboard verfügt nur über 2x HDMI

Beitrag von „CMMChris“ vom 1. Mai 2020, 15:30

Dann tausche bitte mal die config.plist in /EFI/CLOVER gegen diese aus.

Habe dir mal die entsprechenden framebuffer Patches eingebaut damit die Ausgänge als HDMI laufen. Stelle bitte sicher dass im BIOS die [DVMT](#) Einstellung auf 64MB steht.

Mit etwa Glück solltest du nun ein Bild bekommen.

Beitrag von „Raptortosh“ vom 1. Mai 2020, 15:32

[al6042](#)

Ich will das nur kurz erwähnen, aber eher von der Nutzung von Ozmosis abraten. Das Problem mit der Integration in das Rom ist nicht mehr das Problem, sondern das Ozmosis aus den Skylake Roms nicht geladen wird ist das. Man kann aber Darloader nehmen dann geht das aber, wie gesagt ich empfehle es nicht...

Beitrag von „dEfaULt2k“ vom 1. Mai 2020, 16:28

[CMMChris](#) Danke für die Hilfe.

Leider klappt es immer noch nicht. Ladebalken geht ca. bis zur Hälfte dann kommt ein schwarzer Bildschirm

VT-d - Disabled

Internet Graphics - Enabled

[DVMT](#) Pre-Allocated - 64M

[DVMT](#) Total Gfx Mem - Max

Beitrag von „CMMChris“ vom 1. Mai 2020, 16:48

Okay pass auf dann hast du hier mal eine Config die die Grafikbeschleunigung deaktiviert. Damit kannst du macOS dann zumindest mal installieren. Um die richtige Konfiguration für den Grafiktreiber können wir uns dann im Nachgang auch noch kümmern. Eventuell kann sich zu dem Zeitpunkt dann noch jemand anderes einschalten der mehr Erfahrung mit der Nutzung

der IGPU zur Grafikausgabe hat als ich. 😊

Beitrag von „dEfAuLt2k“ vom 1. Mai 2020, 17:02

[CMMChris](#) Yeah vielen Dank. Jetzt hab ich ein Bild 😊

Im Wiki steht als APFS Formatieren. Ist das richtig? Überall sonst find ich Mac OS Journaled.

Beitrag von „CMMChris“ vom 1. Mai 2020, 17:03

Du kannst es auch als HFS+ formatieren, wird bei der Installation dann aber eh zu APFS konvertiert. Von daher kannst auch gleich APFS nehmen. Partitionsschema muss GUID sein.

Beitrag von „g-force“ vom 1. Mai 2020, 17:05

[Zitat von dEfAuLt2k](#)

Ozmosis erwähnst du auch nicht. Räts du davon ab?

Ich habe deine Anregung und die entsprechende Erklärung von al6042 mit in den Guide aufgenommen. Danke für den Denkanstoß.

Beitrag von „hackmac004“ vom 1. Mai 2020, 17:15

[CMMChris](#) Das finde ich interessant. Hast du das erreicht indem du nur diesen Eintrag in die Ausgangsconfig hinzugefügt hast oder gab es noch was anderes?

Graphics	Dictionary	6 Schlüssel/Wert-Paare
Inject	Dictionary	3 Schlüssel/Wert-Paare
LoadVBios	Boolean	NO
NvidiaSingle	Boolean	NO
PatchVBios	Boolean	NO
RadeonDelnit	Boolean	NO
ig-platform-id	String	0x12345678

Beitrag von „CMMChris“ vom 1. Mai 2020, 17:28

Ja, bei ungültiger Platform ID wundert sich der Treiber einmal und schaltet dann in den Vesa Mode.

Beitrag von „hackmac004“ vom 1. Mai 2020, 17:36

Super, die Unterschiede hier hab jetzt auch noch gefunden. Das ist echt prima, da vielen die nur eine iGPU und eine Blackscreen bekommen damit geholfen werden kann.



Beitrag von „CMMChris“ vom 1. Mai 2020, 17:41

[Zitat von hackmac004](#)

die Unterschiede hier hab jetzt auch noch gefunden

Der Device Rename war unnötig, den habe ich vergessen rauszulöschen. Habe seine Config auf Basis von meiner eigenen gebaut. 😊

[Zitat von hackmac004](#)

da vielen die nur eine iGPU und eine Blackscreen bekommen damit geholfen werden kann

Jein, ist halt nur eine Notlösung und bringt wirklich nur ein Bild mit niedriger Auflösung. Du hast damit keinerlei Grafikkbeschleunigung oder sonstige Features. Aber so kann man seinen Hack wenigstens mal grob einrichten und sich dann in Ruhe um die Grafik kümmern.

Beitrag von „dEfAuLt2k“ vom 1. Mai 2020, 17:42

[CMMChris](#) So also wenn ich vom Stick starte komme ich direkt ins macOS Installationsmenü. Ohne Bootloaderansicht.

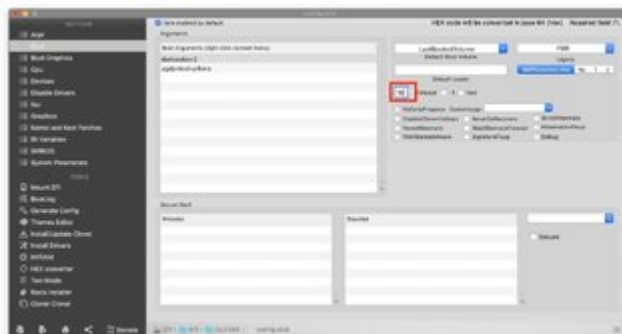
Installieren funktioniert. Jedoch wenn er fertig ist startet er neu und startet wieder direkt vom Stick. Hier gelange ich dann direkt wieder ins Installationsmenü.

Von der Festplatte starten klappt nicht. Bzw. wird mir noch nicht als Startfähig angezeigt.

Beitrag von „CMMChris“ vom 1. Mai 2020, 17:47

Oh, hab vergessen den automatischen Boot zu deaktivieren. 🤦🏻🤔

Editiere mal die config.plist mit dem Clover Configurator entsprechend:



Beitrag von „dEfaULt2k“ vom 1. Mai 2020, 18:28

[CMMChris](#) Yeah ich hab ein macOS am laufen 😊

Vielen Dank schonmal.

Ich denke jetzt kommt erst der komplizierte Teil oder? 😊

Ordner einfach auf die Festplatten EFI Partition kopieren wäre zu einfach jetzt oder? 😊

Beitrag von „arigata9“ vom 1. Mai 2020, 18:30

Tatsächlich ist es so einfach. 😊

Beitrag von „hackmac004“ vom 1. Mai 2020, 18:43

Da du jetzt noch keine Grafikbeschleunigung hast, müsstest du jetzt den richtigen Frame Buffer patch finden. Dazu benötigst du das Hackintool im Anhang.

Es gibt da viele Anleitungen, die mir sehr kompliziert erscheinen, dass ist es aber eigentlich gar nicht. Bei mir hat es auf diesem Weg hier geklappt. [HDMI Audio Coffee Lake iGPU UHD 630 lauffähig bekommen....aber wie ?](#)

Ist keine Schritt für Schritt Anleitung, aber vielleicht kannst du daraus entnehmen wie es funktioniert. Ansonsten frag gern. Das Tool macht zwar ein Backup von deiner config, aber ich hab mir immer noch gern selber eine gemacht. Da du ja jetzt vom Stick und wahrscheinlich mittlerweile auch von der Platte booten kannst, hast du eine unveränderte EFI, die dich dann immer wieder zurück ins System bringen kann, falls etwas schief läuft. Empfehlung von mir: Stick rausnehmen und die EFI auf der Platte bearbeiten und den Stick nur als Notstarter bereit halten.

Beitrag von „dEfAuLt2k“ vom 1. Mai 2020, 18:46

[arigata9](#) Tatsächlich. Es funktioniert 😊

Aber das ist normal das der Start trotz m.2 SSD fast eine Minute dauert? 🤔

Was direkt auffällt was nicht funktioniert ist das Herunterfahren bzw. Neustarten.

[hackmac004](#) Danke. Werd ich mir mal ansehen.

Beitrag von „CMMChris“ vom 1. Mai 2020, 20:16

[Zitat von dEfAuLt2k](#)

Aber das ist normal das der Start trotz m.2 SSD fast eine Minute dauert? 🤔

Was direkt auffällt was nicht funktioniert ist das Herunterfahren bzw. Neustarten.

Hier dürfte ein Problem mit dem NVRAM vorliegen.

Ersetze mal unter `/EFI/CLOVER/drivers/UEFI` die `OcQuirks.plist` mit jener im Anhang (DevirtualiseMMIO auf True gesetzt).

Und schiebe die `SSDT-PM.aml` nach `/EFI/CLOVER/ACPI/patched`

Nach einem Neustart müsste der NVRAM dann laufen sofern der Trick beim B360N auch greift.

Beitrag von „dEfAuLt2k“ vom 2. Mai 2020, 09:05

[CMMChris](#) Habe die Dateien jetzt ersetzt.

Funktioniert leider immer noch nicht.

Kein Neustart

Kein Herunterfahren

Dock ist nicht transparent

UHD630 wird mit 18MB angezeigt

Rechner wird als iMac angezeigt

Bootvorgang dauert 1,33 Minuten

Internet per Lan Kabel funktioniert nicht



Beitrag von „CMMChris“ vom 2. Mai 2020, 10:01

[Zitat von dEfAuLt2k](#)

Funktioniert leider immer noch nicht.

Kein Neustart

Kein Herunterfahren

Gut dann müssen wir in dem Zusammenhang noch weitere Dinge ausprobieren. Bitte hänge mal deinen aktuellen CLOVER Ordner an damit ich prüfen kann ob du alles richtig eingesetzt hast.

[Zitat von dEfAuLt2k](#)

Bootvorgang dauert 1,33 Minuten

Internet per Lan Kabel funktioniert nicht

Auch diese Punkte können mit dem nicht funktionsfähigen NVRAM zusammenhängen.

[Zitat von dEfAuLt2k](#)

Dock ist nicht transparent

UHD630 wird mit 18MB angezeigt

Das sollte dich nicht verwundern. Wir sind ja noch ohne Grafikbeschleunigung unterwegs.

Beitrag von „dEfAuLt2k“ vom 2. Mai 2020, 10:48

[CMMChris](#) Anbei der Ordner

Beitrag von „CMMChris“ vom 2. Mai 2020, 12:29

Okay, falsch gemacht hast du nichts. Dann bitte mal CLOVER Ordner löschen und diesen hier einsetzen, neustarten und schauen ob du nun mit dem NVRAM Glück hast. Habe die SSDT-PM wieder entfernt und OcQuirks mal gegen den klassischen AptioMemoryFix getauscht.

Beitrag von „dEfAuLt2k“ vom 2. Mai 2020, 13:01

[CMMChris](#) Ordner habe ich ersetzt hat sich aber leider nichts verändert.

Beitrag von „CMMChris“ vom 2. Mai 2020, 13:06

Okay dann wird das mit nativem NVRAM leider nichts. Bitte nochmal den Clover Ordner tauschen (bestehenden wieder zuvor löschen). Habe nun den EmuVariableUefi in den drivers Ordner gepackt der dafür zuständig ist dass der NVRAM emuliert wird und die Daten in einer nvram.plist in der EFI Partition landen.

Zusätzlich bitte das Clover Applet installieren. In der oberen Menüleiste siehst du im Info Bereich dann ein Clover Logo. Darauf klicken und im Menü den Clover Daemon installieren. Dann nochmal Reboot. Probleme sollten dann verschwunden sein.

Beitrag von „dEfAuLt2k“ vom 2. Mai 2020, 13:24

[CMMChris](#)

Clover Ordner verschoben(alten gelöscht), Clover app und Damon installiert.

Das Symbol in der Infoleiste ist nach dem Neustart verschwunden. Ist das korrekt?

Was heißt das denn, dass der NVRAM nicht nativ läuft?

Internet funktioniert jetzt.

Mausrad funktioniert jetzt.

Dock ist aber immer noch nicht transparent und der Start dauert auch noch 1,5 Minuten 😊

Beitrag von „CMMChris“ vom 2. Mai 2020, 13:57

[Zitat von dEfAuLt2k](#)

Das Symbol in der Infoleiste ist nach dem Neustart verschwunden. Ist das korrekt?

Wenn du die Clover App automatisch starten lassen möchtest musst du den Haken dafür

setzen.

[Zitat von dEfaULt2k](#)

Was heißt das denn, dass der NVRAM nicht nativ läuft?

Das habe ich in der vorigen Nachricht schon erklärt. 😊

[Zitat von dEfaULt2k](#)

Dock ist aber immer noch nicht transparent und der Start dauert auch noch 1,5 Minuten 😊

Klar, habe da auch nichts weiter gemacht bzgl. Grafik. Das gehen wir aber jetzt mal an.

Schiebe mal die angehängte config-igpu-test.plist in den CLOVER Ordner.

Dann starte den Rechner neu. Im Clover Boot Menü gibt es Einstellungen für Clover (Zahnrad Symbol). Dort kannst du temporär eine andere .plist zum Starten wählen. Setze hier die config-igpu-test.plist und starte dann dein macOS wie gewohnt. Wenn meine Änderungen funktionieren solltest du Grafikbeschleunigung haben.

Beitrag von „dEfaULt2k“ vom 2. Mai 2020, 14:06

[CMMChris](#) Hat sich nichts geändert.

Beitrag von „kexterhack“ vom 2. Mai 2020, 14:20

[CMMChris](#)

Nur mal so aus Neugier

Was ist an Multibeast verkehrt? Weniger Support und Kompatibilität?

Beitrag von „Raptortosh“ vom 2. Mai 2020, 14:24

Multibeast installiert halt Sachen, die nichts im System verloren haben und man weiß nicht was es alles macht. Meines Wissens ist Multibeast auch closed Source.

Beitrag von „CMMChris“ vom 2. Mai 2020, 16:01

[dEfAuLt2k](#) Hast du auch mal beide HDMI Anschlüsse getestet?

Beitrag von „dEfAuLt2k“ vom 2. Mai 2020, 16:06

[CMMChris](#) Ja beide Ports mit jeweils beiden configs.

Keine Verbesserung.

Beitrag von „hackmac004“ vom 2. Mai 2020, 17:14

Schau mal, ob du mit dieser config einen der beiden HDMI's zum laufen bekommst. Mit etwas Glück klappt's.

Beitrag von „dEfAuLt2k“ vom 2. Mai 2020, 18:00

[hackmac004](#)

Danke. Mit der Config startet der Rechner nicht.

Apple Logo mit Ladebalken geht bis zum Ende dann tut sich aber nichts mehr.

Beitrag von „hackmac004“ vom 2. Mai 2020, 18:04

Okay, dann stimmen die Einstellungen nicht. Dann nimm mal eine der configs die dich ins System bringen und dann würde ich dir raten das framebuffer patching selber mit dem Hackintool, was ich im post#27 erwähnt habe, durchzuführen. Ist viel trial und error dabei, aber mit etwas Glück geht es ganz schnell.

Beitrag von „dEfAuLt2k“ vom 2. Mai 2020, 18:21

[hackmac004](#)

Ganz ehrlich bei dem Tool Blick ich absolut nicht durch

Ich Versuch mir mal paar Tutorials anzuschauen

Beitrag von „hackmac004“ vom 2. Mai 2020, 18:44

Ja, es ist etwas verwirrend, aber wirklich nicht allzu schwer. Ich versuche es dir hier kurz zu erklären.

Monte deine EFI partition mache dir ein Backup von deiner config.plist.

Das tool wird neue Informationen in die config einfügen.

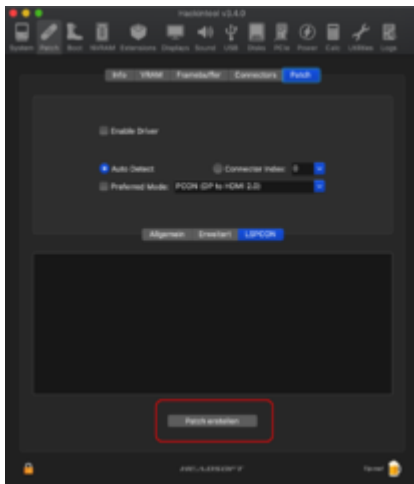
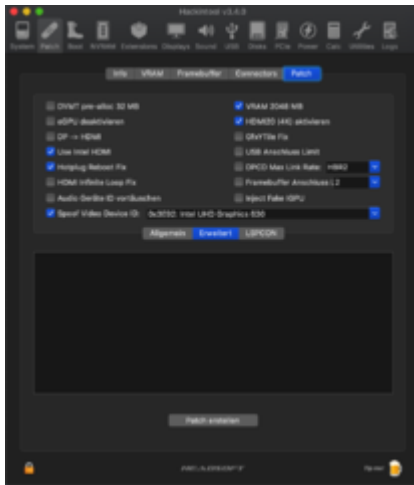
Am besten noch du hast eine Stick parat mit dem du dein System gestartet bekommst. Die Bearbeitung findet aber auf deiner Platte statt.

Du gehst auf Patch und Connectors wie im Bild und dann musst du die zwei Variablen in den Kästen verändern. Bei der Bus Id fängst du bei 0x01 an. Beim nächsten Versuch dann 0x02 und so weiter. Bei Typ wählst du immer HDMI aus.



Danach gehst du auf den Reiter Patch und übernimmst die folgenden Einstellungen.





Dann auf Patch erstellen gehen.

Dann in der Menüleiste auf Ablage --> exportieren --> Bootloader config.plist.

Damit ist der Patch in deine config reingeschrieben und du muss Neustarten und schauen ob es klappt.

Wenn nicht, dann die backup config wieder in config benennen und mit Bus ID 0x02 fortfahren.....so lange erhöhen bis es klappt.

Versuche es weiterhin mit beiden HDMI ports.

Falls jemand noch Verbesserungsvorschläge hat, dann bitte gerne teilen 😊

Beitrag von „dEfAuLt2k“ vom 2. Mai 2020, 19:17

[hackmac004](#)

Also nach jeder Veränderung von der Bus id einen neustart?

Und nach jedem Neustart sofern das Dock nicht transparent ist die alte config wieder einfügen?

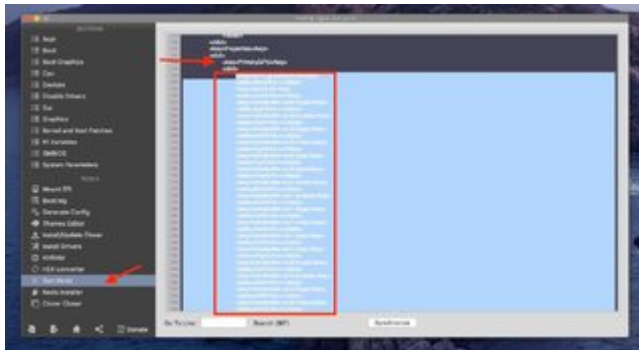
Und nach jedem Neustart beide HDMI Ausgänge austesten?

Auch alle vier indexe ausprobieren?

Beitrag von „CMMChris“ vom 2. Mai 2020, 19:22

Mach die Tests bitte in meiner zweiten Testconfig die du zuletzt von mir getestet hast. So kannst du dann wieder mit der Default config.plist ins System starten wenn dein Versuch nicht klappt.

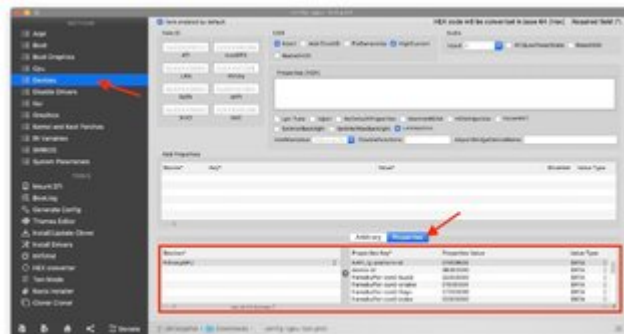
Erstmal die bestehenden framebuffer Patches rauslöschen:



Und dann empfehle ich dir noch nicht das Autopatching der Datei von Hackintool zu nutzen sondern den Output zu generieren und dann manuell mit dem Textmodus vom Clover Configurator einzufügen.

Mit dem Synchronize Button werden Änderungen übernommen und mit Command+S gespeichert.

Edit: Falles es dich interessiert - in der grafischen Ansicht landen die Einträge dann hier.



Dort kann man über den Bootloader für fast alle Geräte im PC so genannte Device Properties mitgeben die dann von den Treibern oder dem macOS Kernel interpretiert werden.

Beitrag von „dEfAuLt2k“ vom 2. Mai 2020, 19:26

Edit by al6042 -> Das Zitieren muss hier nicht sein. Ein einfaches Username reicht aus und bläht den Thread nicht unnötig auf...

Jetzt spricht du eine Sprache die ich nicht mehr verstehe :-).

Ich werd mir das mal näher ansehen.

Ich hab echt gedacht so einen Hackintosh fertigzustellen wäre etwas einfacher 🤔

Beitrag von „hackmac004“ vom 2. Mai 2020, 19:29

[dEfAuLt2k](#) Alle Fragen würde ich mit Ja beantworten, ausser dass ich einfach mal bei Index 1 bleiben würde.

Mit index 2 könntest du später dann, wenn gewollt, noch deinen 2 HDMI port klar machen.

Ausserdem fiel mir noch ein, dass du keine doppelten Bus IDs haben solltest.....also Index 1-3 sollten nie die gleiche Bus ID haben. Wenn du bei sagen wir mal bei 0x04 angekommen bist und das steht schon bei Index 2 dann ändere es bei Index 2 in etwas anderes.

Beitrag von „dEfAuLt2k“ vom 2. Mai 2020, 19:31

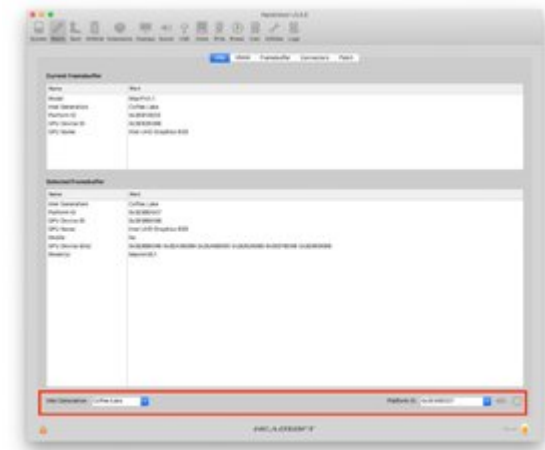
Index 0 und -1 haben aktuell die selbe Bus ID. Standardmäßig. Schlimm?

Beitrag von „hackmac004“ vom 2. Mai 2020, 19:34

Ich bin mir dabei nicht 100% sicher, aber rein logisch betrachtet könnten da Konflikte entstehen. Von daher würde ich es ändern.

Beitrag von „CMMChris“ vom 2. Mai 2020, 19:34

Ne haben sie nicht, du musst die korrekte ig-platform-id auswählen bevor du anfängst Werte zu editieren. Da die behelfsmäßige Config mit 0x12345678 im Vesa Modus läuft erkennt Hackintool das nicht automatisch.



[Zitat von dEfAuLt2k](#)

Ich hab echt gedacht so einen Hackintosh fertigzustellen wäre etwas einfacher

Ganz trivial ist es nicht aber auch kein Hexenwerk. Versuch einfach die Dinge zu verstehen, mehrmals lesen und gerne auch öfter nachfragen wenn es wo Verständnisprobleme gibt. Aller Anfang ist schwer, mit der Zeit wird es dann leichter. Und wenn man mal drin ist in der Materie macht es eine Menge Spaß! 😊

PS Edit: Wenn du es einfacher haben willst kauf dir ne dedizierte AMD Grafikkarte. Da muss man in der Regel nichts patchen. 😊

Beitrag von „dEfAuLt2k“ vom 2. Mai 2020, 19:37

Leider passt in das Gehäuse keine Grafikkarte 😊

Soll ich die Platform ID wie bei dir im Bild auswählen?

Aktuell ist bei mir 0x3EA50009 ausgewählt.

Ist denn das transparente Dock das Einzige woran ich erkenne das es funktioniert oder gibts

noch Anhaltspunkte?

Beitrag von „CMMChris“ vom 2. Mai 2020, 19:44

Jup, die ID wo ich gewählt habe passt zum Prozessor und ist auch für die Grafikausgabe gemacht.

Mal kurz zu dem Hintergrund: Apple hat verschiedene Framebuffer Konfigurationen für diverse Mac Modelle. Manche sind zur Grafikausgabe gedacht, andere für den Connectorless Betrieb wo die IGPU nur zum Decodieren und Encodieren von Videos genutzt wird (z.B. bei allen iMacs mit dedizierter Grafikkarte außer iMac Pro). Hinter den IDs verbergen sich diese Konfigurationen. Die 0x3E9B0007 ist zum Beispiel für den 2018er Mac Mini welcher auch einen i7-8700 verbaut hat.

Man nimmt sich also einfach eine passende ig-platform-id und entweder läuft diese sofort und wenn nicht (so wie bei dir) muss man sie entsprechend anpassen. Hier geht es dann um die Belegung der Ausgänge von der GPU zum Anschluss sowie die Ausgangs Typen (bei dir gibt es nur HDMI). Hackintool ist hier einfach nur ein nützliches Werkzeug womit man sich diese Patches erstellen kann. Die entsprechenden Parameter die damit erzeugt werden werden dann von der Whatevergreen.kext aufgenommen und diese Kext kümmert sich dann letztlich um das Patchen des Framebuffers.

[Zitat von dEfAuLt2k](#)

Ist denn das transparente Dock das Einzige woran ich erkenne das es funktioniert oder gibts noch Anhaltspunkte?

Dass alles funktioniert merkst du an folgenden Punkten:

- Dein Rechner startet schnell durch
- Du bekommst idealerweise an beiden HDMI Ports ein Bild
- Du hast ein transparentes Dock
- Du hast volle Grafikbeschleunigung (2D, 3D, Video Encoding / Decoding)
- Nichts ruckelt mehr
- Die volle Bildschirmauflösung kann genutzt werden
- Du hast den vollen Grafikspeicher zur Verfügung
- Im Systembericht wird unter Grafik / Display alles zu deiner GPU und dem Bildschirm

angezeigt

Beitrag von „hackmac004“ vom 2. Mai 2020, 19:44

Die Plattform ID sollte dann wie die in dem Bild hier sein.



Kannst du mal einen Screenshot Von Patch -- Reiter Info schicken ?

Unter Apfel über meinen Mac sollte dann auch 2048 MB für deine Grafik angezeigt werden.

Beitrag von „dEfAuLt2k“ vom 2. Mai 2020, 19:55

Aktuell siehts so bei mir aus.

Im Patch Infocfeld steht oben und unten jeweils eine andere Platform ID Nummer.

Die volle Auflösung habe ich.

Ok dann jetzt nochmal zum mitschreiben 😊

Ich stelle die Platform ID auf die wie in eurem Screenshot.

Im CloverConfigurator lösche ich die GPU Zeilen raus.

Ich benutze die alte gpu test config

Dann ändere unter Index 0 den Type auf HDMI und ändere nach und nach die BUS ID.

Nach jedem Ändern der Bus ID mache ich jeweils zwei Neustarts auf beiden HDMI Ports.

Danach jeweils die BUS ID einen weiter

Korrekt?

Was mir noch aufgefallen ist, ich jedoch nicht weiß ob das irgendwas mit dem Hackintosh zu tun hat.

Wenn ich die Maus oder Mousrad bewege dreht der Lüfter meines Netzteils etwas höher.

Außerdem schießt der Stromverbrauch meiner CPU von IDLE 2 Watt auf 15 Watt.

Beitrag von „CMMChris“ vom 2. Mai 2020, 20:00

In deinem ersten Screenshot sieht man ja dass kein Treiber geladen ist. "Keine Kext geladen" steht dort.

[Zitat von dEfAuLt2k](#)

Nach jedem Ändern der Bus ID mache ich jeweils zwei Neustarts auf beiden HDMI Ports.

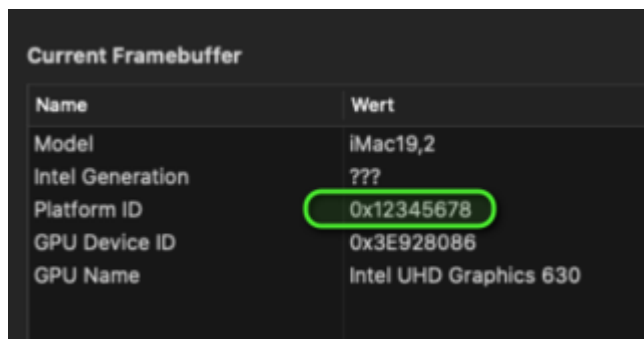
Du musst die neu generierten Patches schon auch wieder in die Clover Config einfügen. Nur das Setzen im Hackintool ändert nichts am System. Erst durch das Einsetzen der Patches in die Clover Config werden die Patches an Whatevergreen weitergeleitet, welches dann basierend

auf den mitgegebenen Daten die Patches am Framebuffer ausführt.

Beitrag von „al6042“ vom 2. Mai 2020, 20:04

[dEfAuLt2k](#)

Woher kommt den folgende ig-platform-id?



Name	Wert
Model	iMac19,2
Intel Generation	???
Platform ID	0x12345678
GPU Device ID	0x3E928086
GPU Name	Intel UHD Graphics 630

Beitrag von „dEfAuLt2k“ vom 2. Mai 2020, 20:05

[al6042](#)

Keine Ahnung. Ich hab nichts auf eigene Faust verstellt 😊

Beitrag von „al6042“ vom 2. Mai 2020, 20:06

Darf ich bitte deine aktuelle config.plist als [Dateianhang](#) haben?

Beitrag von „dEfAuLt2k“ vom 2. Mai 2020, 20:07

[al6042](#)

Die Originale von Chris oder die zweite Testconfig die ich jetzt nutzen soll?

Beitrag von „al6042“ vom 2. Mai 2020, 20:08

Welche von beiden hast du aktuell genutzt?

Die hätte ich gerne.

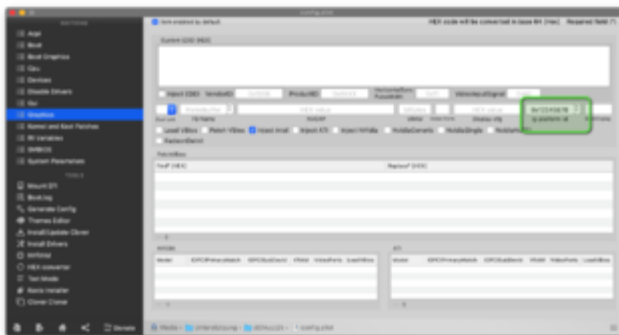
Beitrag von „dEfAuLt2k“ vom 2. Mai 2020, 20:09

[al6042](#)

Mit der ist aktuell gebootet.

Beitrag von „al6042“ vom 2. Mai 2020, 20:16

Aha...



Versuche es bitte mal mit der beiliegenden config.plist, in welcher der markierte Eintrag entfernt und folgende Device-Properties hinzugefügt wurden:



Beitrag von „dEfAuLt2k“ vom 2. Mai 2020, 20:32

[al6042](#)

Damit fährt der Rechner nicht hoch.

Der Apple Ladebalken geht circa bis zur Hälfte dann startet der Rechner neu.

Beitrag von „al6042“ vom 2. Mai 2020, 20:37

Dann prüfe bitte in deinem BIOS nochmal die Angaben.

Unter Peripherals:

Initial Display Output = IGFX

Unter Chipset:

Internal Graphics = Enabled (nicht Auto)

[DVMT](#) Pre-Allocated = 32M oder besser 64M

[DVMT](#) Total Gfx Memory = MAX

Zudem hilft auch gerne mal ein NVRAM-Reset mit der F11-Taste im Clover Bootmenü.

Beitrag von „dEfAuLt2k“ vom 2. Mai 2020, 20:59

[al6042](#)

Bios war genau so eingestellt.

F11 bringt bei allen drei config nichts. 😞

Beitrag von „al6042“ vom 2. Mai 2020, 21:05

Dann versuche es bitte mit beiliegender Datei...

Ich hatte da wohl noch einen Zahlendreher drinnen.

Beitrag von „dEfAuLt2k“ vom 2. Mai 2020, 21:14

[al6042](#)

Werd ich morgen ausprobieren.



Danke dir schonmal



An CMMChris und hackmac004 auch

Beitrag von „al6042“ vom 2. Mai 2020, 21:16

Da wünsche ich jetzt schon mal viel Erfolg... 😊

Beitrag von „OSX-Einsteiger“ vom 2. Mai 2020, 21:31

@[dEfAuLt2k](#)

Teste mal die config.plist , ich weiß nicht ob das Patchen funktioniert hat 😞

Beitrag von „CMMChris“ vom 3. Mai 2020, 09:27

[Zitat von al6042](#)

Woher kommt den folgende ig-platform-id?

Vor dem Helfen Thread lesen, dann weiß man auch was Sache ist und testet nicht Dinge die schon getestet wurden doppelt. 😊

Beitrag von „al6042“ vom 3. Mai 2020, 09:51

Witzig...

Und warum hat keiner der Helfer den Eintrag bisher entfernt?

Beitrag von „dEfAuLt2k“ vom 3. Mai 2020, 10:46

[al6042](#)

Leider führt deine Config wieder zum selben Fehler. Der Ladebalken geht ca. bis 3/4, dann startet der Rechner neu.

[OSX-Einsteiger](#) Danke für die Config.

Leider startet der Rechner damit auch nicht.

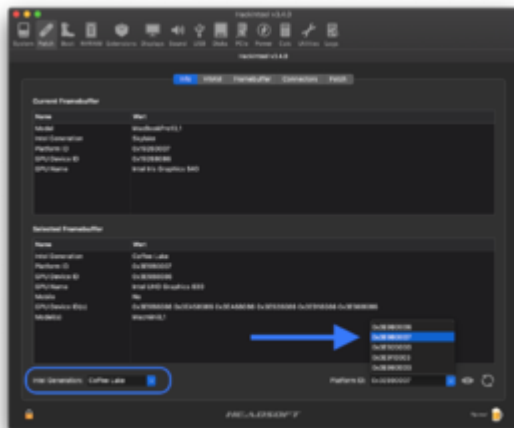
Der Ladebalken geht ca. bis 90% dann treten schwere Pixelfehler auf und der Rechner bleibt stehen.

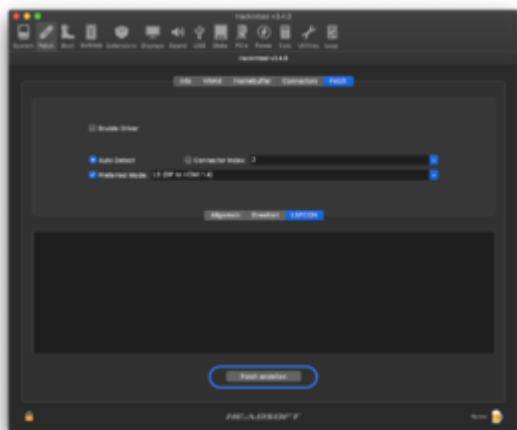
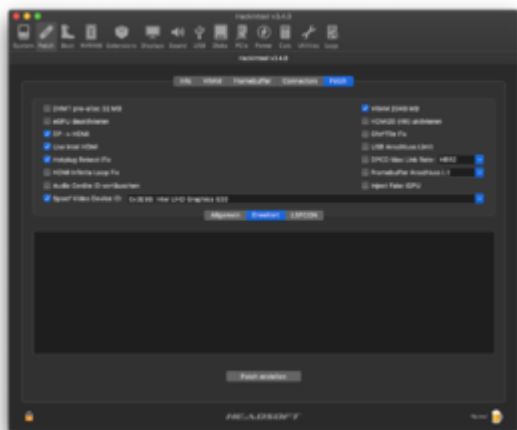
Beitrag von „OSX-Einsteiger“ vom 3. Mai 2020, 11:01

@[dEfAuLt2k](#)

Versuchen wir es noch mal von vorne , mein Vorschlag ist das versuchsweise so ein stellen . Wenn du bei Bild 4 bist dann Kopierst du die ausgabe und speicherst denn in einer Text Datei ,

die darf du hier hochladen denn rest machen wir





Beitrag von „al6042“ vom 3. Mai 2020, 11:04

Dann lass uns mal einen Schritt weiter gehen.

Beiliegend findest du eine komplett neue EFI auf Basis von Clover 5108.

Dort wurde die IGPU über Devices->Properties eingesetzt und das SMBIOS auf einen iMac18,1 geändert.

Um die aber sauber zu testen, musst du deinen aktuellen EFI-Ordner zu "EFI-alt" umbenennen, bevor du den Inhalt des ZIPs an dessen Stelle kopierst.

Damit umgehen wir das Problem, dass sich beide Konfigurationen vermischen und unerwartete Ergebnisse produzieren.

Viel Erfolg...

Beitrag von „dEfAuLt2k“ vom 3. Mai 2020, 11:15

[OSX-Einsteiger](#)

Anbei die Datei. In der Datei im EFI Ordner habe ich jetzt aber nichts verstellt?

Durch drücken auf Patch erstellen wird nur der Code-Zeilen-Text erstellt?

[al6042](#)

Mit der Efi bleibt der Rechner mit folgendem Code hängen (Anhang)

Beitrag von „OSX-Einsteiger“ vom 3. Mai 2020, 11:25

@[dEfAuLt2k](#)

Versuch es mal

Beitrag von „al6042“ vom 3. Mai 2020, 11:29

Lass mal den [OSX-Einsteiger](#) hier noch seine Herangehensweise weiter verfolgen, während ich im Hintergrund nach den Fehlern schaue.

Beitrag von „CMMChris“ vom 3. Mai 2020, 11:33

[Zitat von al6042](#)

Witzig...

Und warum hat keiner der Helfer den Eintrag bisher entfernt?

Wie gesagt, Thema lesen und bescheid wissen. Ich habe doch alles lang und breit erklärt was wie warum gemacht wurde. Und wie kommst du darauf dass niemand die ID entfernt hat? Es gibt zwei config.plist, eine mit der er im Vesa Modus ins System booten kann (0x12345678) und eine zum Experimentieren mit dem Framebuffer.

Aber gut, mach du mal weiter, ich mach den Weg frei.

Beitrag von „dEfAuLt2k“ vom 3. Mai 2020, 11:44

[OSX-Einsteiger](#)

Beim ersten Bild(7986) hat er längere Zeit gestockt und beim zweiten Bild(7988) endgültig hängen geblieben.

[CMMChris](#) Ich werde das mit dem Hackintool nachher mal ausprobieren. Hab das Kind noch um mich rum. Da fällt sich konzentriert reinlesen etwas schwer 😊

Beitrag von „CMMChris“ vom 3. Mai 2020, 11:48

Nochmal für alle Helfer: Die Clover Config als Gesamtes ist hier nicht das Problem! Das Grundgerüst passt und daran müsst ihr erstmal nichts weiter machen.

Das Problem ist dass die Ausgänge vom Framebuffer nicht passen. Einfacher Wechsel von DP auf HDMI bringt noch nichts, da startet der Grafiktreiber und dann gibt es kein Bild. Es hakt wahrscheinlich an den Bus IDs. Da muss man noch das richtige Konstrukt für sein Board finden. Habe bereits eine Framebuffer Config für ein B360M getestet, leider passt die auch nicht.

Und nochmal damit es auch wirklich allen klar ist:

- config.plist = Konfiguration zum Starten ins System mit Vesa Mode auf ig-platform-id 0x12345678
 - config-igpu-test.plist = Konfiguration zum Experimentieren mit verschiedenen Framebuffer Patches
-

Beitrag von „al6042“ vom 3. Mai 2020, 11:54

Das macht dann natürlich Sinn...

Und nach Start im Vesa Mode per HackinTool PCI-Angaben nach dem genauen Bus-IDs schauen.

Oder doch eher per `lspci` unter Linux?

Beitrag von „dEfAuLt2k“ vom 3. Mai 2020, 12:06

Nochmal zum Verständnis.

Nach Veränderung im Hackintool erstelle ich einen Patch.

Der wird mir als Text ausgegeben.

Diesen Text kopiere ich im Clover Configurator unter die Zeilen PrimaryGPU die ich zuvor gelöscht habe.

Dann klick ich auf Synchronisiert und starte den Rechner neu.

Wenn keine Verbesserung eingetreten ist kann ich nicht die aktuell verwendete config benutzen sondern muss die aus dem ursprünglichen Zustand wieder einfügen und danach die BUS ID um jeweils 1 erhöhen.

So korrekt? 😊

Beitrag von „CMMChris“ vom 3. Mai 2020, 12:19

[Zitat von dEfAuLt2k](#)

Diesen Text kopiere ich im Clover Configurator unter die Zeilen PrimaryGPU die ich zuvor gelöscht habe.

Dann klick ich auf Synchronisiert und starte den Rechner neu.

Auf synchronisieren drücken und dann noch die Datei speichern.

Und darauf achten dass die Patches in die igpu-test Datei kommen.

Beim Start dann natürlich wieder die igpu-test config auswählen sonst startest du mit der Vesa config ins System.

Und immer schön darauf achten dass im Hackintool auch die richtige ig-platform-id ausgewählt ist sonst wird das natürlich nix.

Beitrag von „dEfAuLt2k“ vom 3. Mai 2020, 12:42

Speichern im CloverConfigurator unten das Blattsymbol mit dem Pfeil nach rechts?

Im Hackintool ist unten die xxx0007 ausgewählt. Oben unter Current Framebuffer ist die 0x12345678 ausgewählt. Das ist aber korrekt so?

Wie viele Bus IDs muss ich denn austesten? Kann es im Worst Case sein, dass ich alle 99 austesten muss?

Beitrag von „CMMChris“ vom 3. Mai 2020, 13:00

[Zitat von dEfAuLt2k](#)

Speichern im CloverConfigurator unten das Blattsymbol mit dem Pfeil nach rechts?

Einfach CMD+S drücken oder im Menü File --> Save

[Zitat von dEfAuLt2k](#)

Im Hackintool ist unten die xxx0007 ausgewählt. Oben unter Current Framebuffer ist die 0x12345678 ausgewählt. Das ist aber korrekt so?

Ja wenn du im Vesa Mode mit der ungültigen ID startest wird diese natürlich als "current framebuffer" angezeigt.

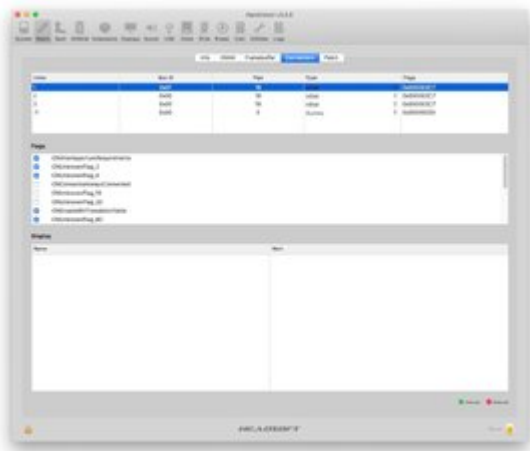
[Zitat von dEfAuLt2k](#)

Wie viele Bus IDs muss ich denn austesten? Kann es im Worst Case sein, dass ich alle 99 austesten muss?

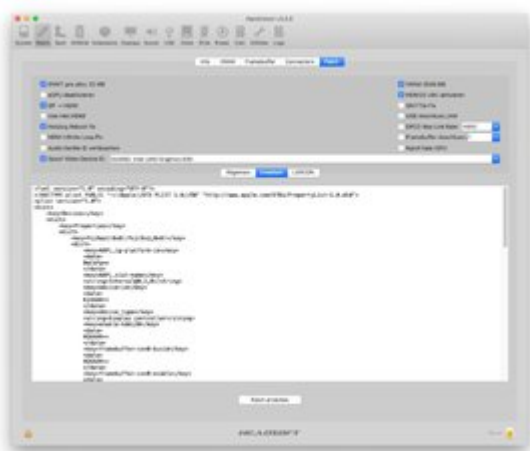
Es gibt keine 99 Bus IDs. Ich bin in der Materie kein Profi aber ich glaube 6 ist die höchste Bus ID bei den meisten Plattformen. Man möge mich korrigieren wenn ich falsch liege.

Noch weiterer Lesestoff für dich: <https://dortania.github.io/Ope...html#iGPU-BusID-Patching>

Analog dazu kannst du im Hackintool arbeiten. Hier mal ein Beispiel für einen Test mit Bus ID 1 am 1. Ausgang und die restlichen Ausgänge deaktiviert:



Daraus erstellst du dir dann deine Patches:



Und das kommt dann in die config-igpu-test.plist:

Beitrag von „dEfAuLt2k“ vom 3. Mai 2020, 13:10

[Zitat von CMMChris](#)

Und immer so weiter. Wenn du dann mal ein Bild an einem der HDMI Ports hast kannst du dich um den nächsten kümmern.

Ein Bild bekomme ich ja jetzt schon. Du meinst wenn z.B. das Dock dann transparent ist?



Vielen Vielen Dank schonmal für deine Unterstützung.

Beitrag von „CMMChris“ vom 3. Mai 2020, 13:13

[Zitat von dEfAuLt2k](#)

Ein Bild bekomme ich ja jetzt schon. Du meinst wenn z.B. das Dock dann transparent ist?

Nein wenn du mit Grafikbeschleunigung startest bekommst du doch kein Bild. Du bekommst einen schwarzen Bildschirm hast du geschrieben. Ein Bild hast du nur im Vesa Modus mit der config.plist und ungültiger ig-platform-id 0x12345678. **Hier ist KEIN GRAFIKTREIBER GELADEN.**

Beitrag von „dEfAuLt2k“ vom 3. Mai 2020, 14:01

[CMMChris](#)

Du meinst die config ipgu?

Wenn ich damit starte bekomme ich ein Bild. Ich hatte geschrieben es hat sich nicht geändert.

Weist du wie man in Clover Boot Menü die config-igpu-test.plist auswählen tut ?

Beitrag von „dEfAuLt2k“ vom 3. Mai 2020, 16:11

[OSX-Einsteiger](#)

Ja direkt auf der Startseite werden die mir ja zum Auswählen angezeigt.

Deine Config einfach ersetzen oder noch was einstellen?

Beitrag von „OSX-Einsteiger“ vom 3. Mai 2020, 16:15

@[dEfAuLt2k](#)

Erst eine Backup von der config und dann ersetzen .

Beitrag von „dEfAuLt2k“ vom 3. Mai 2020, 16:15

[OSX-Einsteiger](#)

Er startet davon aber Dock ist immer noch nicht transparent.

Beitrag von „OSX-Einsteiger“ vom 3. Mai 2020, 16:18

@[dEfAuLt2k](#)

Welche Platform-Id wird im Hackintool angezeigt ?

Beitrag von „dEfAuLt2k“ vom 3. Mai 2020, 16:20

[OSX-Einsteiger](#)

Anbei das Bild

Beitrag von „OSX-Einsteiger“ vom 3. Mai 2020, 16:27

@[dEfAuLt2k](#)

Wir machen jetzt mal die Hammer Methode die config.plist sicher und da nach löschen . Die config-igpu-test.plist in config.plist umbenennt .

Auf Jaden falls hat er von der falschen config gebootet.

Da hätte eine andere Platform-ID stehen müssen.

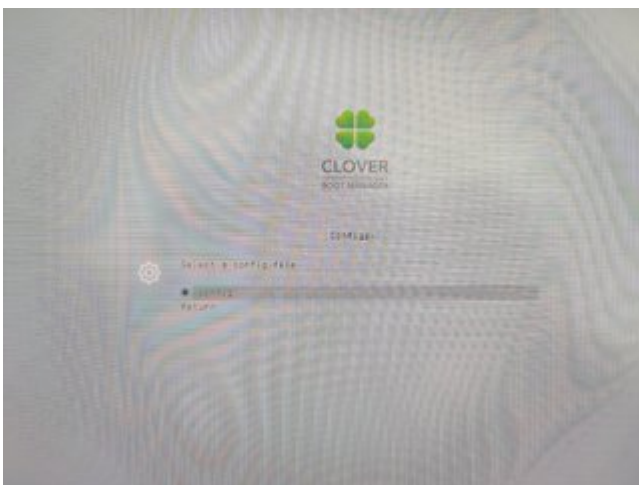
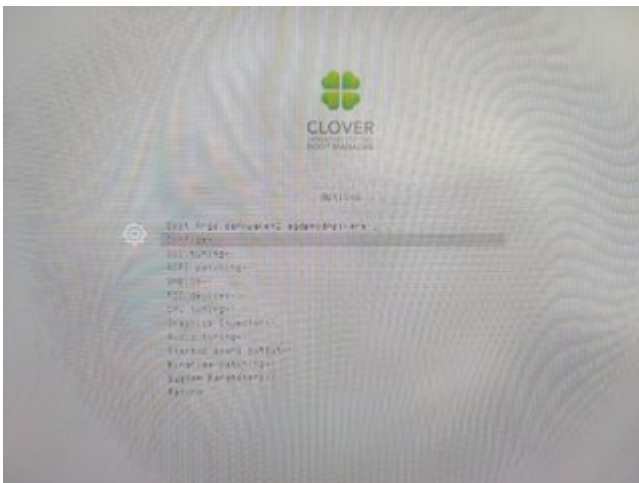
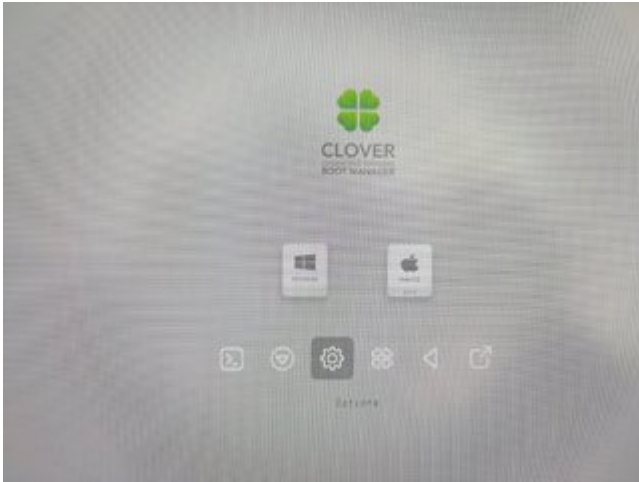
Beitrag von „CMMChris“ vom 3. Mai 2020, 16:36

[Zitat von dEfAuLt2k](#)

Ja direkt auf der Startseite werden die mir ja zum Auswählen angezeigt.

Ja hat er. Da kann was nicht stimmen. Ich habe dir doch gesagt wo du die config.plist abändern kannst. Auf der Startseite werden dir Startlaufwerke angezeigt, keine Clover Konfigurationen.

Edit: Dann halt mal visuell erklärt



Zitat

Wenn ich damit starte bekomme ich ein Bild. Ich hatte geschrieben es hat sich nicht geändert.

Das war darauf bezogen das sich zu der normalen Config nicht geändert hat. Also dass das Dock nicht transparent ist und im Systembericht z.B. der VRAM nicht richtig angezeigt wird.

Mit der Config-IGPU-Test hast du bisher also nie gestartet.