

**Erledigt**

## **Neuen Hackintosh als Mac mini (Late 2018) - NUC815BEH**

**Beitrag von „pixel.paule“ vom 3. Juni 2020, 12:00**

Hallo zusammen,

ich möchte bei mir einige Veränderungen vornehmen was unter anderem auch meinen aktuellen Hackintosh betrifft. Dieser läuft aktuell als iMac auf der Hardware die in meinem Profil hinterlegt ist. Parallel betreibe ich ein Windows 10 als Dualboot auf dem Rechner welches ich aber eigentlich nur zum gelegentlichen Zocken (Anno 1800, Rocket League) nutze. Hier und da muss ich auch mal auf ein bis zwei Programme aus der Windowswelt zurück greifen.

### **Was möchte ich machen?**

Ich würde gerne meinen aktuellen Rechner als unRaid Server laufen lassen, der später mein Synology DS716+II 2 Bay ablösen soll. Auf dem unRaid Server soll dann mein Windows 10 als VM ausgeführt werden. Bei Bedarf würde ich dies dann per Remote (Parsec) auf dem Mac mini verwenden. Zusätzlich sollen auf dem unRaid Server auch weitere Docker Dienste laufen (Medienserver Plex oder Emby, Musik-Server, Home Assistant usw). Außerdem würde ich gerne für die Webentwicklung einen Ubuntu Server als DEV Server laufen lassen, den ich bei Bedarf starten würde. Ich denke das sollte mit der Leistung meines aktuellen Rechners möglich sein?! Sollte dieser irgendwann Hardwaretechnisch an seine Grenzen kommen (Platz für Festplatten usw.), werde ich diesen aufrüsten.

Nun würde ich für die Arbeit (Webdesign & Webentwicklung) und den privaten Kram (Office, Surfen, YouTube, Musik) gerne einen Mac mini nachbauen. Natürlich möchte ich mich gerne so nah wie möglich am aktuellen Mac mini (Late 2018) bewegen um langfristig auch auf Apples OS setzen zu können. Gerne würde ich den Mac mini auch recht kleinen halten. Ich hatte überlegt ob dies eventuell mit einer Intel NUC möglich ist? Ansonsten müsste ich mir einen kleinen PC selbst zusammen bauen, was auch kein Problem wäre. Da ich eine iPhone habe fände ich es eigentlich auch Interessant Handoff und Airdrop usw. zu nutzen was mich da natürlich Hardwaretechnisch auf einen Selbstbau einschränken würde?! Oder gibt es inzwischen USB WLAN-Sticks die das unterstützen? Leistungstechnisch würde ich mich gerne beim i5 oder i7 mit 16GB RAM bewegen.

Eventuell überlege ich auch mir einen neuen Monitor zuzulegen, der eine höhere Auflösung hat und die Skalierung unter OSX unterstützt (s.h. Bild im Anhang).



### Hier noch mal kurz die Anforderungen:

- Webdesign & Webentwicklung
- **Nutzung von 2 Monitoren wichtig** (1x WQHD, 1x FULL HD)
- Office (E-Mail, Orga, Rechnungen schreiben, Banking usw.)
- Surfen, YouTube
- Musik & Blurays (Images über Netzwerk) schauen
- Nutzung von Airdrop, Handoff und ggf. WLAN
- Eventuell 4K Monitor mit Skalierung

Budgetgrenze habe ich erst mal keine.

### Was könntet Ihr mir empfehlen?

Ganz lieben Gruß  
Pixelpaule

### Edit:

Ich hab mal eine Verlinkung hinzugefügt damit man direkt zum Problem kommt:

[Neuen Hackintosh als Mac mini \(Late 2018\) - Soundprobleme](https://www.hackintosh-forum.de/forum/thread/48800-neuen-hackintosh-als-mac-mini-late-2018-nuc815beh/)

---

## Beitrag von „puh-muh“ vom 3. Juni 2020, 13:05

Hey [pixel.paule](#),

ich bin noch ganz neu dabei. Werde mir aber für ähnliche Aufgaben wie du einen NUC8i5BEH2 mit Intel i5-8259U als Mac Mini bauen!

Hier der Thread dazu: [NUC - Office - Photo und Video](#)

Viele Grüße

Edit: Ah hab das mit den 2 Monitoren überlesen, ob das mit dem NUC geht, weiß ich gar nicht!

---

## Beitrag von „pixel.paule“ vom 3. Juni 2020, 18:58

Hey pu-muh,

danke für deine Antwort. Tatsächlich hatte ich deinen Thread gelesen. Die 10er der NUCs sollen laut einem anderen Forum nicht laufen da diese einen anderen Chipsatz nutzen der wohl „noch“ nicht unterstützt wird.

Jetzt ist die Frage würde die NUC den auch mit dem SMBios vom Mac mini Late 2018 laufen?

Auf eine 2,5 Zoll SSD anstatt einer M2 könnte ich verzichten. Wichtig wäre mir schon das AirDrop und Handoff laufen.

### **Wichtig:**

Sorry, ich schreibe natürlich immer Mac mini Late 2018. Ich meine damit natürlich das Modell aus 2020 was aktualisiert wurde... es wird meine ich aber immer noch als Late 2018

bezeichnet.

Ich freu mich noch auf weiter Vorschläge von euch.

Liebe Grüße

Pixelpaule

---

### **Beitrag von „g-force“ vom 3. Juni 2020, 19:07**

Wenn Du Interesse an dem NUC hast, kann Dir evtl. der Jono mit Rat zur Seite stehen - der kennt sich mit NUC ganz offensichtlich gut aus.

---

### **Beitrag von „pixel.paule“ vom 3. Juni 2020, 19:09**

Hey g-force,

danke für deine Nachricht. Dann werde ich den mal kontaktieren oder noch warten ob er sich auf den Thread meldet.

Danke dir!

---

### **Beitrag von „g-force“ vom 3. Juni 2020, 19:14**

Da ich ihn ja mit @ markiert habe, bekommt er automatisch eine Mitteilung und schaut hier sicher rein.

---

### **Beitrag von „Jono“ vom 3. Juni 2020, 19:30**

[pixel.paule](#) Warum ist für dich das SMBIOS so super wichtig? Mein NUC8 läuft als MacMini8,1 also als Late 2018. Neuere hab ich noch nicht getestet

---

### **Beitrag von „pixel.paule“ vom 3. Juni 2020, 19:39**

Hey,

eigentlich garnicht so wichtig. Ich will mich nur so nah wie möglich am letzten Modell bewegen um so lange wie es eben geht vom Hackintosh zu profitieren. Das ist eigentlich alles.

Und bei meinem letzten Hacki hab ich das eben auch so gemacht.

Aber wenn die 8er NUCs laufen könnte das ja vielleicht schon der richtige Weg für meine Vorhaben sein. Frage ist halt wie sich das mit dem WLAN Adapter verhält?

---

### **Beitrag von „Jono“ vom 3. Juni 2020, 20:11**

WLAN als M.2 wegen AirDrop? Kann ich dir leider nicht sagen, hab ich nie getestet weil ich den NUC immer am Kabel hängen hab.

Da müssten sich mal andere Leute zu Wort melden, die eine WLAN/BT-Combo-Karte im M.2 Slot betreiben, muss ja nicht zwingend ein NUC sein.

---

### **Beitrag von „pixel.paule“ vom 3. Juni 2020, 20:22**

Okay, ich versuche das parallel auch mal im Netz heraus zu finden zwecks des M2 Slots und WLAN.

Dann mal zu den 8er NUCs:

Wie sieht es da mit der Grafikleistung für mein Vorhaben aus? Lässt sich das mit denen

realisieren in Bezug auf Anzahl der Bildschirme und ggf. das Skalieren bei einem 4K Monitors?

Ich glaube die CPU Leistung sollte für meine Ansprüche ausreichen.

---

### **Beitrag von „Jono“ vom 3. Juni 2020, 20:32**

Was die genaue Unterstützung von Auflösungen bis 4K angeht, entnimmst du am besten direkt der Intel Webseite. Dual Monitor läuft auf jeden Fall, hab ich auch.

Hin und wieder mach ich auch Videobearbeitung drauf, wenn man es da nicht mit massig Effekt-Ebenen übertreibt, geht das auch recht flüssig von der Hand.

---

### **Beitrag von „pixel.paule“ vom 3. Juni 2020, 20:55**

Okay, mir war nicht ganz klar ob die Karte in MacOS die selbe Performance/Unterstützung bringt/hat wie z.B. unter anderen OS. Das heißt die Specs kann ich dann auch für MacOS berücksichtigen?

Ich glaube das mit der Skalierung in den Systemeinstellungen von MacOS geht auch nur bei einigen Monitoren, nicht bei allen.

---

### **Beitrag von „Ich blns“ vom 3. Juni 2020, 21:11**

Die UHD630 wird doch auch im Mac-mini verwendet. Du solltest logischerweise mit der UHD630 im NUC mit MacOS auf ähnliche Ergebnisse wie ein Mac-Mini mit der UHD630 und MacOS kommen, oder? Wie sich das im Vergleich zu Windofs verhält kann ich nicht beurteilen. Ich würde mich dementsprechend an den Specs für den äquivalenten Mac-mini orientieren.

LG

Ich blns

Edit: Da dein Nuc wohl doch Iris Plus nutzt, stärker als die UHD 630, kannst du wohl etwas bessere Ergebnisse als bei einem Mac-Mini mit der UHD 630 erwarten. Die erwartungen von Apple findest du hier: <https://www.apple.com/mac-mini/specs/>

---

### **Beitrag von „Jono“ vom 3. Juni 2020, 21:12**

Ja die Specs was der NUC über HDMI bzw. über USB-C ausgeben kann, gilt dann auch für macOS.

Im NUC8 ist keine UHD630 verbaut, sondern die stärkere Iris Plus 655

ich nutze die Variante mit i7-8559U, das ist der selbe wie im i7 MacBook Pro 13“ von 2018.

---

### **Beitrag von „Ich blns“ vom 3. Juni 2020, 21:15**

Ich weiß nicht, ob ich da an der richtigen Stelle schaue, aber auf der Apple Seite...  
<https://www.apple.com/mac-mini/specs/>

---

### **Beitrag von „Jono“ vom 3. Juni 2020, 21:16**

und was willst du mir damit jetzt mitteilen?

---

### **Beitrag von „Ich blns“ vom 3. Juni 2020, 21:17**

Sorry für die unklare Art. Unter Grafik steht, dass der Mac-Mini die UHD630 verwendet

LG

Ich blns

---

### **Beitrag von „Jono“ vom 3. Juni 2020, 21:18**

Und wenn er nen NUC8 nimmt, hat er sogar noch ne stärkere iGPU

---

### **Beitrag von „Ich blns“ vom 3. Juni 2020, 21:20**

Tut mir leid ich hatte mich verlesen, mein Fehler. Ich hatte irgendwo aufgegebelt, dass er einen anderen Prozessor hätte. Soll ich zur Übersichtlichkeit meine Posts löschen?

LG

Ich blns

---

### **Beitrag von „Jono“ vom 3. Juni 2020, 21:23**

Lass einfach, nachträglich drinrumrühren macht's nicht besser.

Also ich kann den NUC8I7BEH mit i7-8559U und Iris Plus 655 nur wärmstens empfehlen. Hab bei mir 16GB RAM drin und dauerhaft Parallels Desktop laufen. Schnurrt wie ein Kätzchen.

---

### **Beitrag von „pixel.paule“ vom 3. Juni 2020, 22:51**



Hallo zusammen,

danke noch mal für die Antworten. Ich hatte bei Wikipedia geschaut und bin da auch mit den Grafikkarten durcheinander gekommen. Ja dann denke ich wohl das ich mir die NUC holen werde die Jono empfohlen hat mit dem i7.

Ich versuche morgen noch mal raus zu bekommen was mit dem M2 WLAN Modul ist. Ich hoffe doch das es klappt.

Jono Nutzt du Clover oder OpenCore? Aber das ist auch ein anderes Thema. Hab bis lang nur Clover genutzt und müsste erst mal schauen wo die Vor- und Nachteile sind. Eventuell kannst du mir ja dann deinen EFI zukommen lassen?

---

### Beitrag von „Raptortosh“ vom 4. Juni 2020, 05:59

[Zitat von pixel.paule](#)

Jono Nutzt du Clover oder OpenCore?

Kann ich auch beantworten, da es in seinem Profil steht 😊 OpenCore

Wenn du das gleiche Modell nimmst, kannst du seine EFI verwenden...

---

### Beitrag von „pixel.paule“ vom 4. Juni 2020, 07:33

[Zitat von theCurseOfHackintosh](#)

Kann ich auch beantworten, da es in seinem Profil steht 😊

Sorry stimmt hätte ich auch drauf kommen können. Daran hab ich garnicht gedacht. Ich bin die ganze Zeit mit dem Handy online und da sieht man das nicht sofort.

---

**Beitrag von „Raptortosh“ vom 4. Juni 2020, 07:34**

Ja bin jetzt auch am Handy...

Man kann aufs Profil klicken und dann auf über mich 😊

---

**Beitrag von „Jono“ vom 4. Juni 2020, 07:47**

Jap läuft mit OpenCore, EFI hab ich hier bereitgestellt:

[OpenCore Sammelthread \(lauffähige Konfigurationen\) Desktop](#)

---

**Beitrag von „pixel.paule“ vom 4. Juni 2020, 07:47**

Ich überlege gerade ob ich die i5 oder i7 NUC nehmen sollte? Also einfach ob der Mehrpreis für die i7 NUC für mich auch tatsächlich von Nutzen ist? Die Grafikkarte sollte doch das gleiche leisten in beiden Modellen oder?

Jono Super danke. Den Thread hatte ich eh abonniert. Dann finde ich das auch.

---

**Beitrag von „Jono“ vom 4. Juni 2020, 07:48**

Die GPU ist die gleiche. Aber die Entscheidung ob i5 oder i7 kann ich dir nicht abnehmen. Ich hab lieber performancetechnisch paar Reserven nach oben 😊

### **Beitrag von „pixel.paule“ vom 4. Juni 2020, 07:50**

Ja, das stimmt. Gerade wenn ich mal schnell eine weitere VM zum entwickeln laufen lassen will. Ich schau mir zu den beiden Modellen noch mal nen paar Tests und Vergleiche an. Es unterscheidet sich ja nur die CPU, der Rest ist ja identisch.

Jono Wie sieht es eigentlich mit der Lautstärke aus? Hab gelesen die 8er NUCs sollen recht laut sein?

---

### **Beitrag von „Jono“ vom 4. Juni 2020, 07:59**

Kann nicht wirklich bestätigen. Wenn ich Videobearbeitung mache dann hör ich den Kasten schon mal.

Kannst aber auch die Lüftersteuerung anhand von Temperaturkurven im BIOS anpassen damit der nicht beim kleinsten bisschen Stress hochdreht

---

### **Beitrag von „puh-muh“ vom 4. Juni 2020, 08:19**

ich habe mich übrigens für den i5 entschieden, ich denke damit komme ich erstmal hin!

Hab auch schon bestellt, soll heute ankommen! 😊

Wenn du was über die M2 Wlankarte rausfindest melde dich gerne hier, ich bin auch interessiert! 😊

---

### **Beitrag von „pixel.paule“ vom 4. Juni 2020, 10:14**

[puh-muh](#) Ich denke das ich auch den i5 erst mal nehmen werde. Meine Frau braucht bald auch einen neuen Rechner und ich würde ihr den dann geben und mir später eventuell die i7 Version, oder eine neuere NUC holen, sofern diese unterstützt werden...

Ich muss jetzt auch Festplatten und etwas Software kaufen. Daher spare ich da erst mal die Kohle am i5.

Wenn ich was wegen dem Modul rausbekomme melde ich mich hier!

Jono Muss ich bei der RAM Auswahl was bestimmtes beachten? Will der Hackintosh da nur bestimmte Hersteller?

**EDIT:**

Ich hab mich jetzt auch für die NUC mit dem i5 entschieden. Dazu habe ich noch die Crucial CT2K8G4SFS824A als 16GB Kit bestellt. Das sollte passen. Ich hoffe es :)...  
256GB SSD habe ich noch zu Hause. Die hau ich da dann rein. Ich hab die NUC erst mal ohne M2 Modul bestellt. Das mache ich dann später. Wichtig ist erst mal das ich unRaid und macMini ans laufen bekomme.

Ich melde mich dann aber noch mal, wenn ich mehr zu dem Thema weiß!

---

**Beitrag von „Urian“ vom 4. Juni 2020, 13:22**

g-force: Vollzitat entfernt

Laut einem Youtube Video funktioniert ein NUC10 mit OpenCore 0.5.9 wohl einwandfrei

---

**Beitrag von „Raptortosh“ vom 4. Juni 2020, 13:24**

[Urian](#)

Ist dafür das Vollzitate unbedingt notwendig?

Es reicht doch ein Satz...

Die 10er CPUs laufen auch schon 😊

---

### **Beitrag von „Biblis-Kackintosh“ vom 4. Juni 2020, 13:31**

Es gibt doch schon mehrere hier im Forum die eine 10er CPU zum laufen gebracht haben. Außerdem hat Apple selbst die 10er im Sortiment z.B. beim iMac und MacBook Pro 13 bzw 16zoll.

---

### **Beitrag von „pixel.paule“ vom 4. Juni 2020, 13:31**

[Raptortosh](#) Hey, danke für deine Antwort. Ich habe die Bestellung für die 8er NUC jetzt schon aufgegeben. Ich meine lässt sich ja ändern...

Gibt es einen nennenswerten Vorteil und sollte ich da eventuell umschwenken?

---

### **Beitrag von „Jono“ vom 4. Juni 2020, 13:33**

Bedenke aber dass dir hier keiner eine fertige EFI für einen NUC10 liefern kann. Ich hatte so ein Teil noch nicht in der Hand

[pixel.paule](#) guck dir einfach mal paar Vergleiche an, da wirst du sehen dass der theoretische Leistungszuwachs beim NUC10 meistens untergeht sobald die Kiste was zu arbeiten kriegt, die CPU gedrosselt werden muss um die Hitze runterzuregeln

---

### **Beitrag von „Raptortosh“ vom 4. Juni 2020, 13:38**

[pixel.paule](#)

Ich habe geschrieben, dass die Desktop CPUs der 10 Serie laufen...

Nimm den nuc8

---

### **Beitrag von „pixel.paule“ vom 4. Juni 2020, 13:42**

Ja, ich habe mir gerade einen Bericht dazu durchgelesen und es selbst mal verglichen. Ich bleib da jetzt bei der 8er.

---

### **Beitrag von „puh-muh“ vom 7. Juni 2020, 17:19**

Ich hänge mich hier jetzt mal mit rein. Mein NUC 8 ist inzwischen da, habe eine SSD (500gb) und den RAM (16gb) eingebaut und einmal ins Bios gebootet. (So ein grafisches Bios mit Mausbedienung ist für mich völlig neu, ich bin begeistert!)

Heute und die nächsten Tage finde ich leider noch keine Zeit mich an die installation zu machen, aber ich hoffe das ich Mittwoch starten kann! 😊

Ich will mich direkt mit OpenCore versuchen und natürlich die verlinkte EFI von Jono nutzen. Als Anleitung zu OpenCore hab ich folgende gefunden und schon mal quergelesen : <https://dortania.github.io/OpenCore-Install-Guide/installer-guide/>

Kann ich mich daran halten? Das sieht ja doch ziemlich umfangreich aus 😄

Die [Bios Einstellungen](#) würde ich nach den Screenshots von Patrickworld vornehmen: ([Intel NUC - Bean Canyon - NUC8i7BEH](#))

Ich werde den NUC erstmal über Ethernet betreiben und wenn alles läuft schauen das ich eine original Apple WLAN und Bluetooth Karte über einen M2 Adapter zum laufen bekomme.

Irgendwelche Einwände?

Viele Grüße 😊

---

### **Beitrag von „Jono“ vom 7. Juni 2020, 17:26**

Also das mit den [BIOS Einstellungen](#) bitte so befolgen, dann machst du dir den Installer Stick mittels BDU wie bereits verlinkt. Dort dann auch die EFI reinpacken, steht auch in der Anleitung drin.

Eine Sache musst du allerdings noch machen. In der EFI bzw. der config.plist sind keinerlei Seriennummern eingetragen.

Du befolgst den Punkt „SMBIOS“ unter folgendem Link hier: <https://dortania.github.io/Openeelake.html#platforminfo>

Da lässt du dir mit dem verlinkten genSMBIOS-Tool die Informationen für einen „Macmini8,1“ generieren und trägst die Sachen dann wie in der Anleitung beschrieben in die config.plist ein. Am besten mit einem geschickten Editor unter Windows wie Notepad++ bearbeiten.

Wenn du dabei keine Fehler gemacht hast, solltest du in den Installer durchstarten können und dann Daumen drücken dass alles durchläuft. Automatische Reboots bei der Installation sind übrigens normal

[pixel.paule](#) Das eben beschriebene gilt entsprechend auch für dich wenn du deinen NUC aufsetzen willst

---

### **Beitrag von „puh-muh“ vom 7. Juni 2020, 17:38**

Vielen Dank Jono!

Nur die Verlinkung zu BDU finde ich leider nicht. Ist das die gleiche BDU die auch für Clover benutzt wird? ([macOS Internet Recovery Stick: Installation ohne Mac oder VM](#))

Ich bin gespannt, aber gute Dinge, dass ich das hinkriege! 😊

---

### **Beitrag von „Jono“ vom 7. Juni 2020, 17:39**

[puh-muh](#) ja korrekt, das ist diese Anleitung.

---

### **Beitrag von „pixel.paule“ vom 8. Juni 2020, 10:57**

Jono vielen Dank für die Links und die Beschreibung. Meine NUC und die Festplatten sollen heute per DHL geliefert werden. Dann kann ich endlich mit der Bastelei starten.

Ich werde mich auf jeden Fall noch mal melden, wenn alles läuft oder ich Hilfe benötige.

Noch eine Frage?: WLAN und Bluetooth hängen auf jeden Fall zusammen und funktionieren nicht OOTB oder war das nur WLAN? Denn eigentlich soll der Mini ausschließlich über LAN laufen und Handoff nutzt ja meine ich BT...

---

### **Beitrag von „Jono“ vom 8. Juni 2020, 12:16**

Das Bluetooth läuft, passender Treiber ist auch in der EFI mit drin. Also das BT kannst du im BIOS aktiviert lassen.

WLAN funktioniert momentan nur mit einer Bastellösung, da musst du mal schauen, aktuell wird im Forum ausführlich über einen Intel WLAN Treiber diskutiert und bereits fleißig getestet. Hab ich



aber selber noch nie ausprobiert. WLAN hab ich bisher nur per Dongle genutzt, aber mittlerweile hängt der Kasten am LAN

---

### **Beitrag von „pixel.paule“ vom 8. Juni 2020, 21:36**

Jono Ich hab mal ne blöde Frage: Aktuell habe ich ja einen Hackintosh am laufen. Der läuft auch problemlos... Ich habe auch noch Installations-Sticks (HighSierra, Mojave und Catalina) mit Clover für meinen aktuellen Hacki, würde gerne aber auf OpenCore umsteigen. Kann ich einfach hingehen und deinen EFI Folder auf meine "alten Clover" Installationssticks ziehen und dann installieren? Oder muss ich die komplette Anleitung hier durchgehen: <https://dortania.github.io/Opener-guide/mac-install.html> und einen neuen Stick erstellen?

---

### **Beitrag von „Jono“ vom 8. Juni 2020, 21:40**

Da musst du leider einmal komplett die Anleitung durchgehen. Meine EFI ist ja ausschließlich auf die NUC8 zugeschnitten

---

### **Beitrag von „pixel.paule“ vom 8. Juni 2020, 21:44**

Ja, die NUC 8 habe ich mir ja ebenfalls geholt. Daher dachte ich das dies so möglich sei?!

---

### **Beitrag von „Jono“ vom 8. Juni 2020, 21:48**

Achso, ich hatte nen Denkfehler, dachte du willst die EFI von deinem Hacki überbügeln.

Wenn du einen aktuellen Catalina Installstick hast, kannst du dort natürlich den EFI Ordner austauschen. Der Stick sollte aber nicht zu alt sein, sonst kann's zu Zertifikatfehlern bei der

Installation kommen

---

### **Beitrag von „pixel.paule“ vom 8. Juni 2020, 21:55**

Der Stick ist relativ neu. Allerdings nen USB3 Stick. Hatte aber nie Probleme mit dem Modell. Ist ein SanDisk Ultra USB 3.0, ca. 1,5 Jahre alt. Ne, ich wollte deinen EFI Folder nehmen und den gegen den auf dem Install-Stick austauschen.

Jono Du sag mal, war bei dir ein Kaltgerätekabel bei der NUC dabei? Ich hab irgendwie nur das Netzteil im Lieferumfang...

---

### **Beitrag von „Jono“ vom 8. Juni 2020, 21:58**

Ich rede nicht vom Stick an sich, sondern der Installer der drauf ist 😄

Nein, das Mickey Maus Kabel gehört nicht zum Lieferumfang.  
Hast kein Notebook zuhause, das sind meist die gleichen Kabel

---

### **Beitrag von „pixel.paule“ vom 8. Juni 2020, 22:00**

😄😄😄 Ohhjaaa da stand ich wohl auf der Leitung hahaha

Ja, okay, dann mach ich einfach einen neuen. Ist ja kein Thema. Ja klar, ich hatte noch ein Kabel. Irgendwie schmeiß ich die eh nicht weg. Hatte mich nur gewundert.

Dann versuche ich mich mal.

Jono Ich hab jetzt alles soweit nach Anleitung gemacht. Allerdings erkennt mein NUC den Installationsstick nicht. Ich erhalte immer die Meldung das kein Bootdevice gefunden werden kann. Ich habe diese Anleitung jetzt nicht befolgt [macOS Internet Recovery Stick: Installation ohne Mac oder VM](#)

Ich habe alles direkt aus der Anleitung von OpenCore gemacht, <https://dortania.github.io/Opener-guide/mac-install.html> da ich ja aktuell einen Mac habe. Ich habe den Stick also direkt über

"sudo /Applications/Install\ macOS\ Catalina.app/Contents/Resources/createinstallmedia --volume /Volumes/MyVolume" wie ich es auch vorher immer gemacht habe erstellt. Dann deinen EFI Folder hinzugefügt und die Anpassungen in der Config.plist vorgenommen.

---

### **Beitrag von „Jono“ vom 8. Juni 2020, 23:27**

Welche Anpassungen an der config.plist haste denn gemacht? Nur die SMBIOS Sachen oder noch mehr?

---

### **Beitrag von „pixel.paule“ vom 8. Juni 2020, 23:28**

Alles unter Plattforminfo was in dieser Anleitung steht: <https://dortania.github.io/Opener-guide/config.plist/coffee-lake.html>

Bis zum Punkt UEFI mehr nicht. Da ich dachte das nur die SMBIOS Infos relevant sind und alles weiter in der Datei vorhanden ist. Ich hab den Stick noch mal neu erstellt und geh die Punkte noch mal durch. Ich habe auch soweit die Terminaltools genutzt die in der Anleitung empfohlen werden.

Hmm, die anderen Sticks mit Clover von meinem aktuellen Hacki werden gefunden.

Also ich bekomm es nicht hin. Egal was ich mache. Der Stick wird nicht erkannt.

---

### **Beitrag von „Jono“ vom 9. Juni 2020, 06:02**

Du kommst gar nicht erst ins Menü von OpenCore?

---

### **Beitrag von „pixel.paule“ vom 9. Juni 2020, 08:43**

Genau. Der Stick mit OpenCore den ich erstellt habe wird garnicht erst als Bootdevice erkannt.

Ich habe den Stick wie in der Anleitung erstellt: <https://dortania.github.io/OpenCore-Install-Guide/mac-install.html>

- Mit dem Festplattendienstprogramm formatiert
- Den Terminal Befehl zum erstellen eines Installationsstick unter MacOS ausgeführt
- EFI Folder gefüllt

Dann habe ich die leere EFI Partition mit deinem EFI Folder gefüllt. Ich habe sogar einmal OpenCore komplett neu hinzugefügt und mit deinem EFI Folder gemergt/zusammengefügt.

Der Stick wird einfach nicht erkannt.

---

### **Beitrag von „Jono“ vom 9. Juni 2020, 09:23**

Ich such dir nachher gleich mal die Clover Variante raus zum testen

//edit: EFI anbei, Seriennummerngedöns hab ich dir schon generiert

---

### **Beitrag von „pixel.paule“ vom 9. Juni 2020, 09:32**

Okay, den erkennt er auch nicht... Dann muss es doch an den [BIOS Einstellungen](#) liegen...

Die meisten Einstellungen die hier angegeben werden finde ich in meinem BIOS garnicht.

---

### **Beitrag von „Jono“ vom 9. Juni 2020, 09:35**

guck mal hier im allerersten Post, da ist ein Anhang mit Bildern der [BIOS Settings](#). [BIOS Update](#) wäre vorher auch noch empfehlenswert.

[Intel NUC - Bean Canyon - NUC8i7BEH](#)

---

### **Beitrag von „pixel.paule“ vom 9. Juni 2020, 09:41**

Okay, dann werde ich das noch mal durchgehen. Was mich halt wundert ist das im BIOS unter BOOT Order auch garnicht die interne SSD angezeigt wird. Also eigentlich keine Device außer LAN. Zeigt die NUC hier nur Devices an die auch einen Bootloader enthalten?

---

### **Beitrag von „Jono“ vom 9. Juni 2020, 09:43**

Das kann ich dir jetzt gar nicht so genau sagen. Aber normalerweise sollte die SSD auch so angezeigt werden.

Welche SSD nutzt du denn?

---

### **Beitrag von „pixel.paule“ vom 9. Juni 2020, 09:45**

Ich hab jetzt eine SATA SSD Samsung EVO 860 verbaut. Die M2 SSDs aus dem aktuellen Hacki sollen später im unRaid den Cache bilden.

Jono Also das Bios ist aktuell und ich hab die Einstellungen noch mal mit den Screenshots verglichen, die du mir verlinkt hast. Der Stick wird leider trotzdem nicht erkannt. Ich hab den Stick sogar noch mal neu mit TINU erstellt. Ich blicks einfach nicht.

Edit:

Also ich habe jetzt mal meinen Mojave Installstick genommen und deinen EFI Folder mit Clover drauf gepackt. Beim ersten Booten kam der durchgestrichene Kreis. Nach dem ich die NUC dann noch mal neugestartet habe ging es weiter und ich bin im Installationstool. Dort wird mir jetzt auch die Samsung SSD angezeigt.

Das bedeutet das der Installstick mit Catalina irgendwie nicht richtig erstellt wird. Obwohl ich jetzt verschiedene Wege, aus unterschiedlichen Anleitungen ausprobiert habe... Ich würde natürlich gerne eine frische Installation mit Catalina durchführen.

---

### **Beitrag von „Jono“ vom 9. Juni 2020, 10:44**

Kannst höchstens mal noch die Variante mit BDU probieren

[macOS Internet Recovery Stick: Installation ohne Mac oder VM](#)

---

### **Beitrag von „pixel.paule“ vom 9. Juni 2020, 10:51**

Danke für die Anleitung. Aber ich check es einfach nicht was da falsch läuft?! Ich hab die aktuelle Catalina Version aus dem Appstore geladen und alles nach folgenden Anleitungen versucht:

<https://dortania.github.io/Ope...er-guide/mac-install.html>

<https://hackintosh.com/guide...na-flash-drive-installer/>

TINU

Ich hab jetzt sogar unterschiedliche Sticks probiert und auch unterschiedliche Ports an meinem Hackintosh... Jetzt versuche ich das Ganze noch mal mit dem MacBook. Ich meine wenn es Probleme gäbe müssten die doch mehrere User hier haben?!

---

### **Beitrag von „pebbly“ vom 9. Juni 2020, 12:26**

[pixel.paule](#) so wie du das beschreibst muss es zu 90% ein genereller Fehler beim Erstellen des Bootsticks sein.

1. Secure Boot sollte (für die Tests) deaktiviert sein
- (2. Vermutlich sollte auch der CSM Modus im BIOS deaktiviert und nur UEFI Boot aktiviert sein)
2. Mach dir mal einen weiteren Stick mit Ubuntu, so hast du ein Live-System parat, welches z.b. auch problemlos die [EFI-Partition mounten](#) kann

3. Die Ordner Clover/OpenCore müssen auf die 1. Partition, welche mit FAT32 formatiert und ca. 100MB/200MB groß ist.

3.a) Auf der EFI Partition muss Ordner EFI/BOOT dann EFI/Clover oder EFI/OC vorhanden sein. Sonst geht nichts

3.b) die 2. Partition ist die mit deinem Installer (HFS für MacOS, etc)

4. Mach dir einen Stick mit Ubuntu. So kannst du am leichtesten überprüfen, ob es an deiner OC Config liegt, oder es ein grundlegendes Problem ist.

Entschuldige für die direkte Antwort, vielleicht tue ich dir damit unrecht. Die Punkte wären auch meine Checkup-Liste.

---

### **Beitrag von „Jono“ vom 9. Juni 2020, 12:33**

Der Stick wurde auch als HFS formatiert?

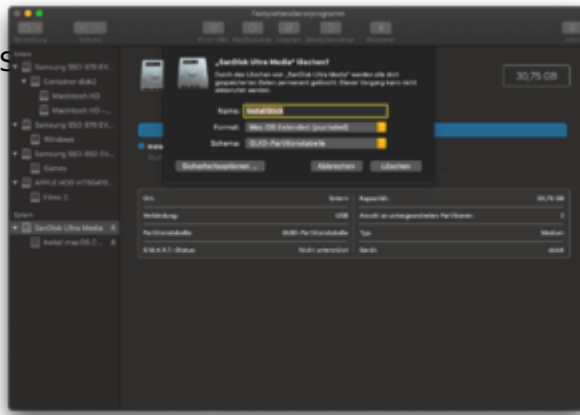
---

### **Beitrag von „pixel.paule“ vom 9. Juni 2020, 13:31**

[pebbly](#) Vielen Danke für deine Antwort! Ich werde die Tipps nachher noch mal befolgen wenn ich mich wieder mit dem Hacki beschäftige. Andere Sticks, z.B. mein Mojave Stick wird erkannt.



Jono Ich hab den USB Stick (s. Bild). So wird es ja auch in jeder



Anleitung erklärt.

Also deswegen verstehe ich nicht warum der Stick nicht erkannt wird?! Bislang habe ich die Sticks alle so erstellt...

---

### Beitrag von „pebbly“ vom 9. Juni 2020, 16:19

wird so eine EFI-Partition erstellt?

---

### Beitrag von „pixel.paule“ vom 9. Juni 2020, 17:24

Also wenn ich den USB Stick so formatiere und dann einen Installstick über folgenden Befehl erstelle, ist auf dem USB Stick eine mountbare EFI Partition vorhanden. Diese kann ich dann zum Beispiel mit dem Tool TINU mounten. Aber auch wenn ich den Installstick über TINU erstelle wird der beim booten nicht erkannt.

Code

1. `sudo /Applications/Install\ macOS\ Catalina.app/Contents/Resources/createinstallmedia --volume /Volumes/Hackintosher /Applications/Install\ macOS\ Catalina.app --nointeraction`

### Beitrag von „Jono“ vom 9. Juni 2020, 18:50

Da muss doch irgendwo anders ein Fehler sein, wenn das weder per Terminal-Befehl noch über Tinu noch über BDU klappt

---

### Beitrag von „puh-muh“ vom 9. Juni 2020, 19:25

Kurze Frage zum erstellen Stick mit BDU: den von BDU erstellten Clover Ordner kann ich löschen oder?

Ich möchte ja den OC Bootloader aus deinem EFI Ordner nutzen


---


### Beitrag von „Jono“ vom 9. Juni 2020, 19:37

einfach den Inhalt vom EFI Ordner austauschen

---

### Beitrag von „pixel.paule“ vom 9. Juni 2020, 21:13

Bohr, <sup>ICH SAG NIX!</sup> ich weiß nicht... Eigentlich ist das ja schon viel zu peinlich um zu sagen wo der Fehler lag... 

Aber da es vielleicht mal andere User hier im Forum gibt die das Problem haben könnten, möchte ich euch das "HandVorDenKopfSchlagen" nicht ersparen... 

Nach dem ich den frischen Catalina Stick ja in unterschiedlichen Weisen erstellt habe, wurde immer eine leere EFI Partition erstellt... Was habe ich also gemacht? Die Inhalte immer aus den EFI Ordnern kopiert... Dumm nur das ich immer vergessen haben den EFI Ordner selbst auf die

Partition zu schieben... Ich hab die Inhalte direkt auf die Partition "ohne" EFI Ordner kopiert. Ich weiß nicht was mich da geritten hat?! Zumal ich schon zig Installationssticks erstellt habe...

Der Fehler ist mir erst aufgefallen als ich alle Sticks die ich hatte über's Terminal kontrolliert habe...

OH MAN... Installation läuft jetzt erst mal und ich stell mich in die Ecke. 🤔 😬

---

### **Beitrag von „Jono“ vom 9. Juni 2020, 21:16**

Jeder von uns hat schon solche Dinger erlebt.

Dafür umso schöner wenn du jetzt endlich loslegen kannst

---

### **Beitrag von „pixel.paule“ vom 9. Juni 2020, 21:35**

Jono Okay, das ist beruhigen 😊

So, Installation ist durch und der mini läuft. Kurze Verständnisfrage: Ich habe jetzt den OpenCore EFI Ordner von dir genommen und die Anpassungen wie hier beschrieben vorgenommen: [Neuen Hackintosh als Mac mini \(Late 2018\)](#)

Wie bei Clover kann ich den EFI Folder vom Installationsstick auf die EFI Partition meiner Macintosh HD kopieren und dann problemlos ohne Stick booten?

---

### **Beitrag von „Jono“ vom 9. Juni 2020, 21:37**

ja, das Vorgehen ist das selbe wie bei Clover. Einfach den EFI Ordner rüber und gut

---

### **Beitrag von „pixel.paule“ vom 9. Juni 2020, 21:39**

Okay, cool. Damit bin ich denke ich durch. Ich wollte mir jetzt noch den Kext-Updater einmal drauf packen und schauen ob es Updates gibt. Spricht was dagegen?

Ansonsten kann ich nur noch mal vielen lieben Dank an alle sagen und besonders an Jono für die schnelle Hilfe und Bereitstellung der Daten! Ich bin gespannt wie das Arbeiten mit dem mini jetzt wird. Aber bislang ging alles super flüssig und schnell.

Vielen Dank noch mal euch allen!

---

### **Beitrag von „Jono“ vom 9. Juni 2020, 21:40**

Spricht generell nix dagegen.

Aber den Bootloader nicht unüberlegt updaten, das geht mit OpenCore nicht so einfach wie mit Clover

---

### **Beitrag von „pixel.paule“ vom 9. Juni 2020, 21:48**

Okay super. Danke. Eine Sache noch... Muss ich noch irgendeinen Schritt beachten um den mini auch mit den Apple Services (iCloud, App Store und co.) nutzen zu können? Muss noch irgendwas speziell generiert werden? Ich hab in der Anleitung von Open Core was mit der Mac Adresse gelesen. Ich hab die "ROM" (Mac Adresse) default gelassen wie es in der config.plist hinterlegt war und nur die Angaben aus dem GenSMBIOS übernommen.

---

### **Beitrag von „Jono“ vom 9. Juni 2020, 21:51**

Das musst du mal ausprobieren. Wenn's mit den Apple Diensten Probleme gibt musst du den Punkt in der config.plist nochmal mit deiner Mac-Adresse ausfüllen

---

### **Beitrag von „pixel.paule“ vom 9. Juni 2020, 22:22**

Jono Also das Erste was mir direkt auffällt ist das der Ton nicht richtig wiedergegeben wird. Ich weiß auch nicht wie ich das beschreiben soll. Es ist ungefähr so als würde nur ein Lautsprecher im 5.1 System aktiv sein und alle andere Spuren gehen verloren.

Ich habe aktuell einen Kopfhörer in der Frontbuchse eingesteckt.

---

### **Beitrag von „Jono“ vom 9. Juni 2020, 22:24**

Also das Phänomen hatte ich mit Clover. Aber seit ich OpenCore nutze ist das Problem verschwunden

---

### **Beitrag von „pixel.paule“ vom 9. Juni 2020, 22:44**

Also ich hab auch deinen OpenCore Folder im Einsatz. Ich habe gerade auch mal die Kext geupdatet aber leider habe ich immer noch dieses "sound crackling". Nutzt du auch den Klinken-Ausgang oder HDMI Audio?

---

### **Beitrag von „Jono“ vom 10. Juni 2020, 06:35**

Nutze ebenfalls Klinker

---

### **Beitrag von „pixel.paule“ vom 10. Juni 2020, 10:45**

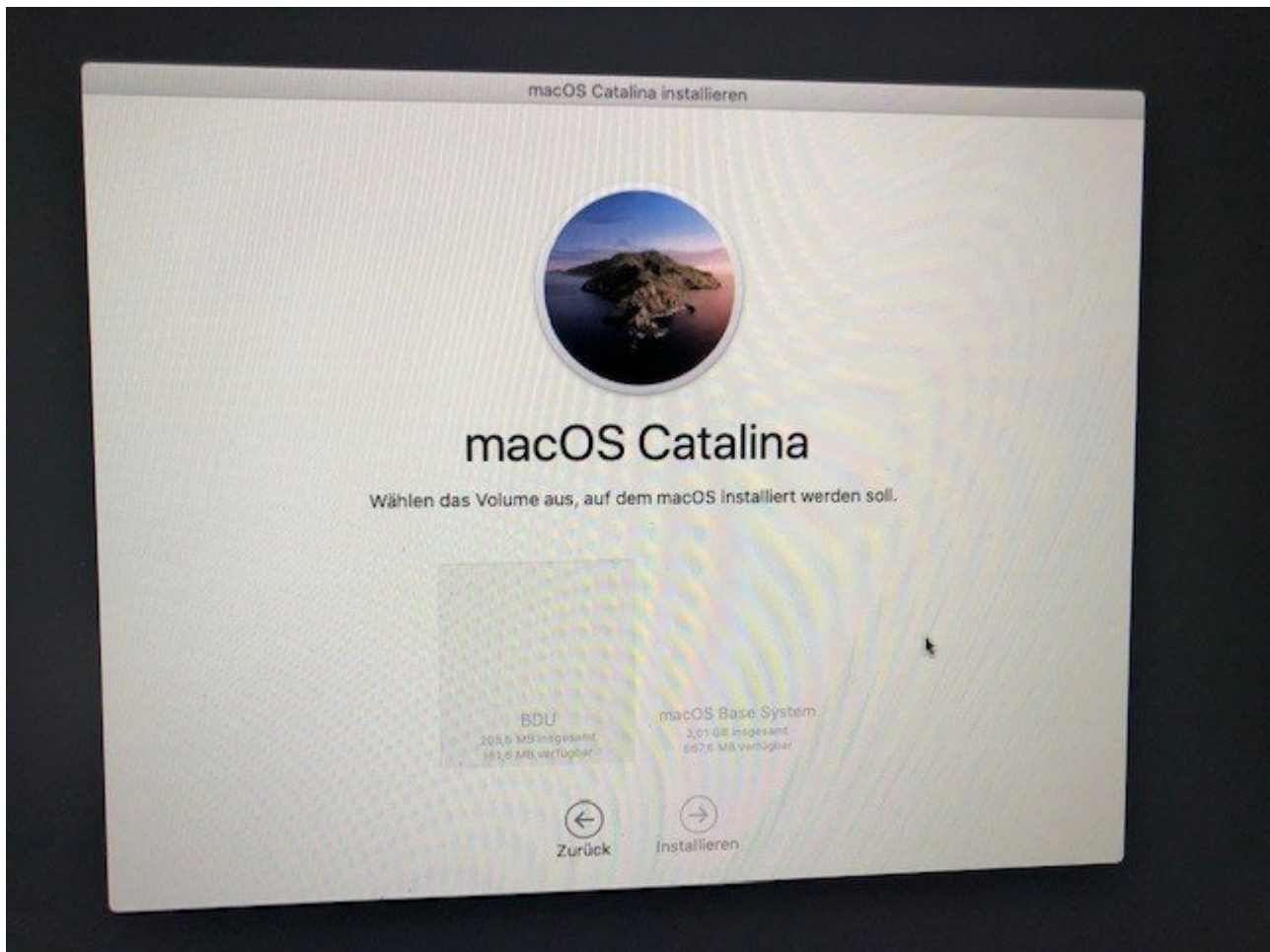
Okay, dann ist das aber komisch. Kannst du mir einmal vielleicht durchgeben welche Versionen du nutzt? Also BIOS Version zum Beispiel? Weil das muss doch dann eigentlich laufen wenn wir beide quasi den Selben rechner, Kext, Bootloader und co nutzen?!

---

### **Beitrag von „puh-muh“ vom 10. Juni 2020, 12:48**

Hey ihr, ich hab auch schon wieder eine Frage. Der Stick bootet, fliegender Test kommt durch, ich kann die Sprache einstellen und und und.

Jetzt kommt folgendes:



Irgendwie scheint er meine SSD nicht erkannt zu haben oder? Jemand eine Idee? Oder hab ich irgendwas übersehen?

---

### **Beitrag von „Jono“ vom 10. Juni 2020, 12:59**

Die musst du im Startdialog der Installation oben über Dienstprogramme - Festplattendienstprogramm (alle Geräte anzeigen lassen!) erstmal komplett auf APFS formatieren

---

### **Beitrag von „puh-muh“ vom 10. Juni 2020, 13:00**

hab ich auch grade bemerkt und auch hinbekommen! 😊

Danke!

Jetzt installiert er 😊

Edit: Und alles hat geklappt und er läuft! 😊 Vielen dank!

---

### **Beitrag von „pixel.paule“ vom 10. Juni 2020, 14:15**

#### [Zitat von Jono](#)

Die musst du im Startdialog der Installation oben über Dienstprogramme - Festplattendienstprogramm (alle Geräte anzeigen lassen!) erstmal komplett auf APFS formatieren

Kann man APFS problemlos nutzen? Ich hab die Festplatte bei der Installation wie den Stick als HFS formatiert.

Jono Hast du noch eine Idee was ich wegen dem Sound machen kann? Würde später mal Clover testen obwohl ich nicht nachvollziehen kann warum ich die Probleme mit deinen Configs habe.

[puh-muh](#) Kannst du später mal berichten ob dein Sound über den Klinkens Ausgang vorne Problemlos klappt?!

---

### **Beitrag von „Jono“ vom 10. Juni 2020, 14:57**

[pixel.paule](#) Muss ich nachher mal schauen welche BIOS-Version installiert ist. Ich glaube 0087

---



### **Beitrag von „puh-muh“ vom 10. Juni 2020, 15:37**

Probier ich heute Abend [pixel.paule](#) und melde mich dann nochmal!

Habe den Ton vorhin über Hdmi genutzt.

iMessage hat bei mir übrigens auf Anhieb funktioniert.

Jono muss ich den jetzt noch den efi Ordner irgendwie mounten ? ( Ich wüsste nicht wie das geht ) Oder kann das System jetzt automatisch ohne den usb Stick Booten?

Viele Grüße

---

### **Beitrag von „pixel.paule“ vom 10. Juni 2020, 15:54**

[puh-muh](#) Du musst den Inhalt aus dem EFI Ordner vom Stick noch in den EFI Ordner von deiner SSD kopieren wo macOS drauf installiert ist. Das Mounten kannst du z.B. recht einfach mit dem TINU Tool erledigen. Einfach den EFI Ordern vom Stick mit dem EFI Ordner auf der Festplatte **zusammen führen**.

[TINU oder besser gesagt "TINU Is Not Uni\\*\\*\\*\\*\\*"](#)

---

### **Beitrag von „Jono“ vom 10. Juni 2020, 16:35**

[pixel.paule](#) Hab nochmal nachgeschaut, hab BIOS-Version 0077 installiert

---

### **Beitrag von „puh-muh“ vom 10. Juni 2020, 17:49**

nochmal eine blöde Frage, muss ich den EFI Ordner von Hand irgendwo hin kopieren und ihn

dann mit dem TINU Tool Mounten?

Wenn ja, wo genau? Oder ist das quasi egal?

Ton über HDMI ist super, über die "Front Klinken Buchse" klingt es doof. So ein bisschen so, also würde ein Stereosignal auf 5.1 aufgeblasen und ich höre es dann nur über die Rearboxen



Da hab ich wohl den gleichen fehler wie du [pixel.paule](https://www.hackintosh-forum.de/profile/pixel.paule)

---

### **Beitrag von „Jono“ vom 10. Juni 2020, 17:52**

Das Audioproblem hatte ich so nur mit Clover...

Du mountest die EFI Partitionen jeweils von Stick und SSD (das kannst du übrigens auch easy mit dem KextUpdater machen) und kopierst dann den EFI Ordner vom Stick rüber auf die SSD

---

### **Beitrag von „puh-muh“ vom 10. Juni 2020, 17:55**

hab es rübenkopiert! Hab. grade einen Neustart ohne den USB Stick gemacht, dass bedeutet es funktioniert oder? 😊

---

### **Beitrag von „Jono“ vom 10. Juni 2020, 18:03**

Da liegst du sehr richtig 😊

---

## Beitrag von „pixel.paule“ vom 11. Juni 2020, 06:14

Hallo zusammen ich würde gerne noch mal das „Soundproblem“ angehen. Wie [puh-muh](#) geschrieben hat, hab ich ebenfalls das Problem das mein Sound sich wie ein 5.1 System anhört bei dem nur die Rear-Lautsprecher funktionieren und nicht alles Spuren im vollen Umfang wiedergegeben werden.

[puh-muh](#) Kannst du bitte einmal nachsehen welche Biosversion du verwendest?

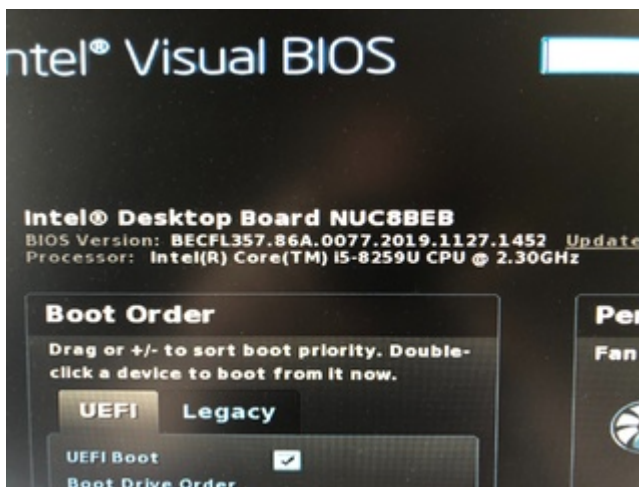
Wie geht man denn an das Problem am besten dran? Muss da eventuell an einer speziellen Kext oder Treiber was angepasst werden und wenn ja, kann man das am besten irgendwo mitteilen? Ich bin bei dem Thema leider nicht so tief in der Materie drin.

Oder soll ich ein neues Thema dazu im Forum eröffnen?

---

## Beitrag von „puh-muh“ vom 12. Juni 2020, 12:35

Hey [pixel.paule](#) hier das ist meine Biosversion:



## Beitrag von „pixel.paule“ vom 13. Juni 2020, 22:47

Okay, ich habe schon die neue drauf. Aber du hast ja ebenfalls die Probleme mit dem Sound?!

---

### **Beitrag von „puh-muh“ vom 14. Juni 2020, 15:14**

Ja ich hab das gleiche "Problem". Wobei mir das tatsächlich nicht so wichtig ist, da ich den Ton über den Monitor abgreife, erst von da geht er dann via Klinke in ein Paar EDIFIER Studio. Das hat für mich den Vorteil, dass wenn mein KVM Switch morgen kommt, ich den Ton immer über HDMI an die Boxen bekomme, egal ob mit dem NUC mit Catalina oder meinem Thinkpad min Win 10! 😊

Jetzt bin ich grade auf der Suche nach einer guten Lösung für WLAN und Airdrop, Handof und so!

Was meint ihr?

So eine Karte ( [BCM943602CS](#) ) und eine solche Adapterkarte ( [aus England](#) , [aus China](#) ) ?

Viele Grüße