

Erledigt

Z170X-Designare (Sierra) - Update auf Catalina - Bitte um Beratung

Beitrag von „AgentUgly“ vom 31. August 2020, 13:23

Hallo zusammen,

nach gut drei Jahren will ich mich an das erste Update meines sehr zuverlässigen Hackintosh machen

(Hardware im Profil). Er läuft aktuell noch auf Sierra, mit einer GTX 960.

Mein Ziel wäre Catalina, dann kann ich die aktuellste Version meiner Schnittsoftware installieren (Premiere CC2020)

und habe wieder ein paar Jahre Ruhe 😊

Ich habe angedacht, dass ich:

- Die GTX 960 gegen eine RX580 tausche

- Catalina auf einer zusätzlichen SSD installiere (damit ich mir die Sierra-SSD nicht versehentlich zerschleße beim Update).

- ggf noch RAM aufstocke auf inges. 64GB

Ich frage mich gerade nur, wie ich das ganze angehe.

Soll ich mit der aktuellsten Clover-Version/Kexten und Catalina 15.6 starten,

oder gibt es da ggf. Probleme mit meiner Hardware?

Danke vorab und Grüße!

Beitrag von „NoBody_0“ vom 31. August 2020, 13:47

erst Grafikkarte wechseln danach Catalina auf die neue Festplatte installieren natürlich nachdem du deine EFI auf dem aktuellsten Zustand gebracht hast und vorher deine aktuelle EFI auf brotfähige USB sichern...

Beitrag von „grt“ vom 31. August 2020, 13:58

die efi duplizieren, dort sowohl clover aktualisieren (CLOVER/CLOVERX64.efi und BOOT/BOOTX64.efi erneuern auf mindestens die version 5117 reicht), als auch die kexte auf den neuesten stand bringen (kextupdater). nvidiaspezifische einträge in der config.plist entfernen, ggf. den whatevergreen nach other legen, falls der da nicht schon drin ist. die alte efi auf der originalen, alten platte würde ich nicht anfassen.

dann catalinastick erstellen, die neue efi in dessen efi-partition kopieren. zur sicherheit legst du noch einen stick mit der aktuellen efi an, prüfst, ob der bootet, und packst ihn beiseite.

jetzt grafikkarte tauschen, alte platte abklemmen, und loslegen.

Beitrag von „AgentUgly“ vom 1. September 2020, 13:32

Super, vielen Dank!

So werd ich das mal versuchen.... wenn die Teile da sind 😊

Danke bis hierher, ich werd mich dann sicher nach dem (hoffentlich erfolgreichem) Update melden!

Beitrag von „AgentUgly“ vom 8. Oktober 2020, 20:47

Hallo zusammen...

Nun komme ich dem Aufsetzen näher und es tauchen doch noch ein paar Fragen auf:

1) Ich habe aktuell ein Sierra-System, das ich gerne parallel weiter zum (neuen) Catalina-System betreiben würde. Was mache ich dann mit der GPU?

Denn die GTX 960 werde ich gegen die RX 580 tauschen.

Das läuft dann wohl oob unter Catalina, aber was mache ich dann mit dem Sierra-System? Kriege ich die RX 580 da auch zum Laufen?

2) Welche von den Kexten meiner aktuellen (Sierra-) EFI muss ich ersetzen/austauschen, um eine EFI für Catalina hinzukriegen.

In "drivers64UEFI" befinden sich:

AppleImageCodec-64.efi

AppleKeyAggregator-64.efi

AppleUITheme-64.efi

DataHubDxe-64.efi

EmuVariableUefi-64.efi

FirmwareVolume-64.efi

FSInject-64.efi

OsxAptioFix2Drv-64.efi

OsxFatBinaryDrv-64.efi

SMCHelper-64.efi

VBoxHfs-64.efi

in "kexts/Other/" befindet sich nur:

USBInjectAll.kext

Vielen Dank schonmal und einen schönen Abend!

Beitrag von „grt“ vom 8. Oktober 2020, 21:05

[Zitat von AgentUgly](#)

in "kexts/Other/" befindet sich nur:

USBInjectAll.kext

wo ist der rest? bzw. wie hast du damals installiert? multibeast oder kextutility? sieht so aus, als triebe sich einiges in den systemordnern herum, wo es nun gar nix zu suchen hat.

die alte sierrainstallation kannst du aber noch booten?

Beitrag von „AgentUgly“ vom 8. Oktober 2020, 21:23

Ja, das war damals multibeast. Ich habe es dann mit Clover weiterbearbeitet.

Bis jetzt läuft die Sierra-Installation super (...obwohl wahrscheinlich nicht optimal eingerichtet).

Aber sollte ich dann lieber bei Null anfangen und eine neue EFI erzeugen?

Hab unterdessen auch zwei Hackintosh ohne multibeast aufgesetzt, das sollte also gehen. Ich bin mir halt nur wegen der älteren Hardware etwas unsicher.

Beitrag von „grt“ vom 8. Oktober 2020, 21:26

lass uns doch erstmal gucken, was sich da im system herumtreibt: klick auf den apfel -> über diesen mac -> systembericht. dort unten auf erweiterungen, einen moment warten, bis die anzeige erscheint, und klick dann 2x auf den reiter "erhalten von". und davon mach mal einen screenshot, so dass man alles sehen kann, was nicht von apple ist. dann sehen wir weiter.

Beitrag von „AgentUgly“ vom 8. Oktober 2020, 22:22

Sorry, hat etwas gedauert... hier nun der Screenshot.

Ich hoffe, damit kann man was herausfinden 😊

Danke schonmal bis hierher!

Beitrag von „g-force“ vom 8. Oktober 2020, 23:19

Ich lese mal mit.

Beitrag von „grt“ vom 8. Oktober 2020, 23:32

man kann. aber erst morgen, jetzt ist feierabend...

Beitrag von „AgentUgly“ vom 9. Oktober 2020, 08:45

Das wäre super... 😊

Und wegen der Grafikkarte:

Ich hab gelesen, dass die RX 580 erst ab HighSierra unproblematisch läuft.

Dann muss ich wohl bei der Sierra-Partition auf die iGPU umsteigen (denn ein zusätzliches Upgrade auf High Sierra macht keinen Sinn für mich, dafür hab ich ja die Catalina-Partition).
Viele Grüße!

Beitrag von „grt“ vom 9. Oktober 2020, 10:47

moinmoin...

also was ich in deinem screenshot oben gesehen hab:

Erweiterungs-Name	Version	Zuletzt geändert	Geladen	Erhalten von
CSMx	3.1.8	13.06.16, 00:57	Nein	Verifizierte Entwickler
ksmbx	4.8.0	16.04.20, 17:06	Nein	Verifizierte Entwickler
krnMBR	1.3.7	20.08.13, 20:47	Nein	Verifizierte Entwickler
KTDCertaintyPCB	2.5.6	27.06.16, 22:59	Nein	Verifizierte Entwickler
KTOSExpressASBBA2	2.4.6	27.06.16, 23:02	Nein	Verifizierte Entwickler
KTOSExpressASBBA22	3.2.1	27.06.16, 23:04	Nein	Verifizierte Entwickler
SDGigEIOHwDrv	2.1.2	01.09.13, 05:44	Nein	Verifizierte Entwickler
VIDA	1.1.0	24.01.17, 20:58	Ja	Verifizierte Entwickler
RefForceTestable	10.15.20	24.01.17, 20:39	Nein	Verifizierte Entwickler
RefForceWeb	10.15.20	24.01.17, 20:48	Ja	Verifizierte Entwickler
qigHwIOF	4.3.2	16.08.14, 01:38	Nein	Verifizierte Entwickler
qigHwIOF	4.3.3	16.08.14, 01:39	Nein	Verifizierte Entwickler
VDAGK100HwWeb	10.15.20	24.01.17, 20:21	Nein	Verifizierte Entwickler
VDAGK100HwWeb	10.15.20	24.01.17, 20:21	Nein	Verifizierte Entwickler
VDAGK100HwWeb	10.15.20	24.01.17, 20:21	Ja	Verifizierte Entwickler
VDANV100HwTestable	10.15.20	24.01.17, 20:13	Nein	Verifizierte Entwickler
VDAResmanTestable	10.15.20	24.01.17, 20:13	Nein	Verifizierte Entwickler
VDAResmanWeb	10.15.20	24.01.17, 20:21	Ja	Verifizierte Entwickler
VDASmartWeb	10.15.20	24.01.17, 20:21	Ja	Verifizierte Entwickler
NormalEFIA	5.2.10	28.04.14, 05:53	Nein	Verifizierte Entwickler
NormalEFI	5.4.2	04.08.16, 02:58	Nein	Verifizierte Entwickler
NormalEFI	1.8.93	29.07.16, 07:04	Ja	Verifizierte Entwickler
SierraUSB	2.1.2.20	23.12.16, 09:23	Nein	Verifizierte Entwickler
SierraUSB	2.2	22.09.16, 02:39	Nein	Nicht signiert
SierraUSB	6.21-371-g2988f55.1723	08.09.16, 18:22	Ja	Nicht signiert
SierraUSB	2.2.0	23.09.16, 23:47	Nein	Nicht signiert
SierraUSB	1.2-AppleHDA.kext	26.11.15, 21:36	Nein	Nicht signiert
SierraUSB	589	23.12.16, 10:07	Nein	Apple

blau eingekästelt ist der webdriver für die alte nvidia. den kannst du deinstallieren. rot sollte nicht da sein, sondern in kexts/other liegen, und grün ist eine gepatchte appleHDA.kext, die sollte dann wieder durch eine nicht veränderte ersetzt werden. das aber alles erst, wenn catalina läuft.

zuerst mal bootest du das neue catalina/die installation vom stick, und das sierra von dessen platte mit der EFI, so wie sie ist.

damit du eine aktuelle clover-efi-struktur bekommst, würde ich den einfach mal auf einen usbstick installieren - irgendwas hab ich läuten hören, dass die versionen 5122 und/oder 5123 zickig sind, vielleicht nimmst du besser eine knapp drunter.

oben in deiner liste sind zuviele aptio....efis, bzw. der osxaptio... und der osxfatbinary... sollten nicht gemeinsam genutzt werden.

die kextsammlung ist zwar an der falschen stelle, aber erfrischend überschaubar...

will heißen versuch mal die installation in gang zu kriegen mit virtualsmc.kext, lilu.kext, whatevergreen.kext, intelmausi.kext sowie dem appleALC.kext und usbinjectall.kext in kexts/other.

dann öffne deine alte config.plist, kopier die serial und die boardserial in die entsprechenden felder der config.plist vom neuen clover, nachdem du das smbios ausgewählt hast (boardserial auch noch nach MLB im reiter davor), halte dich bei den haken in etwa an das, was in der alten auch angehakt ist, mit ausnahme von grafikzeugs. da mach alle eventuell vorhandenen "injecthaken" weg. das übernimmt jetzt der kollege whatevergreen.

sollte was hängen bleiben, foto bitte.

Beitrag von „AgentUgly“ vom 9. Oktober 2020, 12:38

Danke, so werd ich das mal angehen!

Was genau meinst Du damit:

"zuerst mal bootest du das neue catalina/die installation vom stick, und das sierra von dessen platte mit der EFI, so wie sie ist."

Ich hab ja noch kein laufendes Catalina, also würde ich zunächst einen Install-Stick machen und darauf eine Clover-Version (s.o.) installieren.

Und dann mit der alten EFI arbeiten, bei der ich Kexte aussortiere/ erneuere.

So hast Du es wahrscheinlich auch gemeint, oder?

In jedem Fall vielen Dank für die Hilfe,

das ist wirklich super!

Meld mich, wenns Ergebnisse gibt 😊

Beitrag von „5T33Z0“ vom 9. Oktober 2020, 12:44

Colver 5123 würde ich auf keinen Fall installieren. Da ist einiges im Argen:
<https://github.com/CloverHackyColor/CloverBootloader/issues>

Ich hätte bei Bedarf noch einen EFI Ordner von meinem Gigabyte Z170X Gaming 5 aus meinen alten Build ansonsten.

Beitrag von „grt“ vom 9. Oktober 2020, 12:54

du lässt die sierrainstallation inkl. ihrer efi in ruhe. im notfall kannst du die grafik wieder tauschen, und darauf zugreifen. da aber kexte im system liegen, kann es sein, dass durch doppelungen mit einer neuen efi probleme entstehen. destawegen die alte nicht mit der neuen efi booten. die neue efi kommt auf einen usbstick, je nach gusto mit auf den installer oder separat. den nutzt du um in die installation und später ins neue system zu kommen. wenn das klappt, kannst du dich darum kümmern, dass das alte system "geputzt" wird, und möglichst auch mit der neuen efi gebootet werden kann. möglich wär aber auch, die beiden systeme komplett getrennt zu lassen, also jeweils mit der eigenen efi zu booten. wär aber eine konzentrationsaufgabe, beim booten immer darauf achten zu müssen, welche platte, mit welcher efi gebootet wurde, und welches system sie dann starten darf...

Zitat von AgentUgly

Und dann mit der alten EFI arbeiten, bei der ich Kexte aussortiere/ erneuere.

mach dir für die installation eine ganz neue efi, bei der du dich nur grob an der ursprünglichen config.plist orientierst. kexte ganz neu, und auch die driver ganz neu (einfach clover einmal im UEFI-modus auf einen stick installieren) die efi nutzt du dann fürs erste nur für die installation und den boot in das neue system, nicht für sierra.

Beitrag von „AgentUgly“ vom 9. Oktober 2020, 13:22

Danke erneut!!

Das ist echt sehr hilfreich... ich mach dann mal 😊

5T33Z0 - Danke auch, würde ich mir gerne mal anschauen!

Läuft der schon mit Catalina?

Beitrag von „5T33Z0“ vom 9. Oktober 2020, 14:41

[AgentUgly EFI_Clover_5120_OcQuirks.zip](#)

Müsste upgedatet werden. Lief zuletzt mit Catalina und High Sierra. Hat aber schon OC Quirks integriert. Kann sein, dass EfiCheckdisabler.kext mittlerweile nicht mehr notwendig ist.

Beitrag von „ResEdit“ vom 9. Oktober 2020, 14:42

[Zitat von AgentUgly](#)

Mein Ziel wäre Catalina, dann kann ich die aktuellste Version meiner Schnittsoftware installieren (Premiere CC2020)

Für CC2020 brauchst du High Sierra (10.13). Catalina ist da nicht zwingend erforderlich.

Weiter oben hast du geschrieben, dass du gerne 10.12 und 10.15 parallel nutzen möchtest. Aus eigener Erfahrung kann ich beitragen, dass dies eine Installation von 10.12 **und** 10.15 bedeutet, wenn du das auf **einem** Datenträger (SSD) machen willst. Hierbei musst du zuerst über das FDP von 10.15 die entsprechende Partitionierung machen und dann 10.12 installieren.

Solltest du hingegen (was ich gemacht habe), jeweils eine SSD für 10.12 und 10.15 verwenden, kannst du erst mal unbesorgt auf 10.12 weiter arbeiten und dann nach und nach mit 10.15 auf der anderen SSD sattelfest werden.

Wichtig: Ich habe bei dieser Konfiguration (10.12 und 10.15 auf jeweils einer eigenen SSD) die EFI auf einem Bootstick und ansonsten weder auf der SSD mit 10.12, noch auf der SSD mit 10.15 ein bootfähiges EFI-Verzeichnis. Ich habe somit 2 Sticks: 1 x für den Start von 10.12 und 1 x für den Start von 10.15. Auf einem anderen Hacky hatte ich Glück und kam mit einer EFI zurecht, die für beide macOS Versionen funktioniert.

Beitrag von „g-force“ vom 9. Oktober 2020, 15:31

[Zitat von ResEdit](#)

Weiter oben hast du geschrieben, dass du gerne 10.12 und 10.15 parallel nutzen möchtest. Aus eigener Erfahrung kann ich beitragen, dass dies eine Installation von 10.12 **und** 10.15 bedeutet, wenn du das auf **einem** Datenträger (SSD) machen willst. Hierbei musst du zuerst über das FDP von 10.15 die entsprechende Partitionierung machen und dann 10.12 installieren.

Kannst Du diese Erkenntnis näher begründen? Siehst Du Probleme wg der gemeinsamen EFI ?

Beitrag von „ResEdit“ vom 9. Oktober 2020, 15:49

Ich habe einmal versucht, auf einer SSD mit installiertem macOS 10.12 nachträglich die Formatierung mit dem FDP von 10.15 zu machen. Das hat nicht zufriedenstellend funktioniert, ständig kamen unter 10.12 irgendwelche Fehlermeldungen und ich hatte auch Probleme, ins Recovery zu kommen.

Allerdings hat es umgekehrt gut funktioniert, als ich eine „leere“ SSD mit dem FDP von 10.15 formatiert und partitioniert und dann im zweiten Schritt 10.12 auf einer Partition installiert habe.

Das mit der EFI auf Bootstick handhabe ich grundsätzlich so, dass immer nur eine zur Verfügung steht. Vergessen hatte ich zu erwähnen, dass beim Wechsel von 10.12 auf 10.15 (und umgekehrt) immer ein NVRAM Reset gemacht werden muss.

Beitrag von „5T33Z0“ vom 9. Oktober 2020, 15:50

Das liegt daran, dass Catalina sich nicht installieren lässt, wenn die Partition mit einer älteren Version von DiskUtility erstellt wurde die APFS noch nicht unterstützt. Es gibt dann ne Fehlermeldung. Die EFI hat damit nix zu tun, sondern nur der Installer

Beitrag von „AgentUgly“ vom 9. Oktober 2020, 22:38

**Nochmal EDIT: Das erste Probleme (siehe unten) konnte ich lösen,
das lag am falschen Model (habe nun imac 14,2 genommen)**

Jetzt habe ich ein anderes Problem:

"An error occured preparing the installation"

Da komm ich gerade nicht weiter....

**Aber ich habe einen Verdacht: Ich habe die GTX 960 noch nicht gegen dei RX580
getauscht. Kann das daran liegen?**

**Ich wollte erstmal Catalina installieren und schauen, ob es läuft... aber kann die GTX
theoretisch die Installation verhindern?**

**Also, muss ich vor der Catalina-Installation auf iGPU umstellen oder die RX580
einbauen? Danke!**



EDIT: Das ging relativ schnell.... also, bis es nicht mehr ging 😊

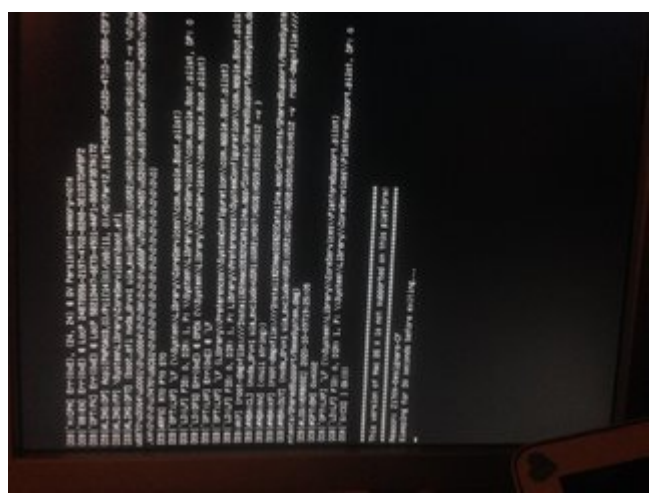
Ich hänge aktuell bei diesem Fehler (Screenshot im Anhang).

Hm... da bin ich gerade ratlos.

Ich dachte, das Board & Catalina würden gehen...

Achso, das war ein Versuch mit der EFI von 5T33Z0

Hat jemand eine Idee, woran es liegen könnte?



Beitrag von „5T33Z0“ vom 10. Oktober 2020, 00:54

[AgentUgly](#)

1. GPU

Die GTX 960 kannst Du nur bis inklusive HighSierra verwenden!

Ansonsten kannst du versuchen im Bootmenü Eintrag die Leertaste zu drücken und als Boot-

Option "Set NVIDIA to VESA" auszuwählen, damit nicht versucht wird, den Webdriver zu laden. Aber gut, die EFI st ja auch nicht für dieses Board geschrieben. Aber da die Grafikkarte inkompatibel ist, wird das nix, glaube ich.

Bevor die RX580 eingebaut ist, musst Du die config auch ändern und unter System Parameters die Haken für "inject system ID" und "Webdrivers" rausnehmen.

2. Systemdefinition

Für Intel i7 6700k nimmt man eigentlich iMac17,1, weil das der Apple Hardware am nächsten kommt. iMac14,2 ist für Intel CPUs der 4. Generation.

3 acpi patches

Lösch mal die acpi patches aus meinem order und drück Nachdem start von Clover F4 , damit die dsdt deines boards und patches dafür erstellt und angewendet werden. Ich glaube die für meinem Board zu verwenden ist keine gute Idee

Viel Erfolg

Beitrag von „AgentUgly“ vom 10. Oktober 2020, 08:19

Guten Morgen,

1) ich habe jetzt die RX580 eingebaut,
aber bekomme ich noch die Fehlermeldung:

"An error occured preparing the installation"

Hm... woran kann das liegen?

2) Ich hab die SystemID noch auf 14,2 gesetzt, weil ich mit 17,1 diese

Fehler "This version of OSX ist not supported..." bekam.

Ich weiß gerade nicht, wo ich ansetzen soll.

Gibt es irgendwo ein Log, um zu sehen, wo die Installation hängt?

Danke!

Beitrag von „5T33Z0“ vom 10. Oktober 2020, 08:55

Diese Fehlermeldung hatte ich noch nie. Habe es ja unter 17,1 installiert auch.

Welche Version von Catalina installierst du da? Ist die frisch runtergeladen oder alt?

Habe gelesen, dass es auch ne Rolle spielen soll, welche smbios beim Download eingestellt war.

Es gibt noch ein boot arg um den Kompatibilitätscheck zu umgehen: **-no_compat_check**

Aber geht wohl nur für dem Bootvorgang nicht für die Installation, wenn ich es richtig verstanden habe.

Zur RX550 kann ich nicht viel sagen, damit kenne ich mich nicht aus. Aber ich glaube, dafür braucht man nur boot args für die Wiedergabe von DRM-geschütztem content, nicht für den Start. Lilu und whatevergreen werden benötigt.

Beitrag von „AgentUgly“ vom 10. Oktober 2020, 09:07

Hm, ich hatte gesehen, dass noch "nvda_drv=1" in den Boot-arguments war. Das hab ich mal rausgenommen. Kann es auch daran gelegen haben?

Ich komme leider nicht dazu, es bei der Installation zu testen, weil der Screen so aussieht (siehe Foto)... d.h. die Auflösung/Darstellung ist so klein, dass ich nicht die Optionen anwählen kann.... argh 😞

(Hochschieben hilft auch nicht, der Fensterbereich ist zu klein)

Und Ja, es geht um den Installationsvorgang.

Lilu & Whatevergreen sind drin.... bei dem DRM-arg müsste ich mal schauen...

Beitrag von „5T33Z0“ vom 10. Oktober 2020, 09:11

Ja, das muss raus. Ist nur für nvidia karten.

Da musst du mal in CC in Einstellungen zur gui gucken und die für deine Auflösung anpassen. Ich glaube Standard ist 1080p.

Falls du ein uefi bios hast benötigst du noch den uefi Treiber csmvideo.dxe (64 bit).

Beitrag von „AgentUgly“ vom 10. Oktober 2020, 10:10

OK, Danke! Das checke ich alles mal bei Gelegenheit mit dem csmvideo.dxe (64 bit). (ist ein UEFI Board). Jetzt kann ich gerade leider

nicht weitermachen.

Es ist Catalina Version 15.6. Ich habe es mit Clover 5122 versucht.

Eigentlich steht es bei GUI/Screen resolution auf FullHD (1920x1080)

Kann es auch an der ig-platform-id (unter Graphics) liegen?

Ich hänge mal die EFI an....

Danke bis hierher!!

Beitrag von „5T33Z0“ vom 10. Oktober 2020, 10:26

Hast Du irgendwie einfach Deine Config in meinen EFI Ordner gepackt und damit versucht zu starten? Kein Plan, ob das was wird. Seis drum...

Die ig-platform ID ist für die interne Grafikkarte. Falls die im BIOS dektiviert ist, macht der glaube ich nichts.

Änderungen:

- Clover downgrade von 5023 auf 5022
- DSDT und alle SSDTs die nicht für dein System sind, gelöscht. BITTE NEU GENERIEREN mit F4 & F5 im Clover Bootloader Menü!
- UEFI Driver aktualisiert, CsmVideoDxe hinzugefügt
- bootargs -v -keep und -keepsyms=1 hinzugefügt (Können nach erfolgreicher Einrichtung wieder weg)
- System Parameter NvidiaWeb und Inject System ID entfernt
- OCQuirks booteinstellungen in config eingebunden

- neues SMBIOS 17,1 generiert

Download [EFI Clover 5122 OCQuirks.zip](#)

Beitrag von „AgentUgly“ vom 10. Oktober 2020, 10:52

Wow, vielen Dank!

Ich checke das....

Also, ich habe auf Basis (alten) Deiner EFI versucht,

das an mein System anzupassen... aber Ja, keine Ahnung, ob das was wird. Ich probiere es erstmal mit Deiner überarbeiteten.

Vielen Dank!! Das ist echt super...

Beitrag von „5T33Z0“ vom 10. Oktober 2020, 12:31

In meiner config waren eigentlich noch voll viele rename patches und so, die sind in deiner nicht. Da kann ich dir aber auch nicht weiterhelfen, wenns nicht funktioniert, weil ich bin kein Experte für ACPI kram. das ist für mich noch weitestgehend unbekanntes terrain.

F4 und F5 nicht vergessen beim Start für dsdt dump und patchen der dsdt.

Beitrag von „AgentUgly“ vom 10. Oktober 2020, 12:35

Danke nochmal!

Ich hab es eben mit Deiner überarbeiteten EFI versucht.

Die Darstellung auf dem Bildschirm ist besser, ich komme durch das Menu.

Aber leider hängt die Installation dann wieder am selben Punkt

("An error occured preparing....").

Ich werd da nochmal tiefer einsteigen lassen.

Melde mich, sobald ich weitergekommen bin.

Viele Grüße!

Beitrag von „hackmac004“ vom 10. Oktober 2020, 12:53

Ich hatte die gleiche Fehlermeldung bei einem anderen user vor einer Weile. Er hatte auch ein Gigabyte board. Gelöst haben wir das Problem durch den Umstieg auf OpenCore. Würde die Möglichkeit für dich in Betracht kommen?

Beitrag von „5T33Z0“ vom 10. Oktober 2020, 13:35

Der Fehler kann entstehen, wenn BIOS Zeit und Echtzeit zu weit von einander abweichen.

Stare den Installer nochmal, öffne das terminal und gib ein:

```
date
```

Dann gucken, was er sagt.

Wenn es nicht passt, Datum in dieser Form manuell einstellen:

date mmddhhmmyyyy

Beispiel (10.10.2020, 13:35 uhr): 101013352020

Beitrag von „AgentUgly“ vom 16. Oktober 2020, 20:39

Hallo zusammen,

und sorry für die Funkstille.

Nun bin ich aus dem Urlaub zurück und kann endlich weitermachen.

Ich hänge leider immer noch an der selben Stelle. Was ich versucht habe, war folgendes:

1) Um auszuschließen, dass ich bei meinem EFI-Gebastel Fehler einbaue, habe ich eine Skylake-EFI aus dem Paket von [al6042](#) für den Bootstick genutzt.

Erstaunlicherweise hängt die Installation auch damit an derselben Stelle wie vorher ("An error occured preparing....").

Was mich noch ratloser macht...

2)

5T33Z0

EDIT: Kann ich die Uhrzeit auch im BIOS direkt ändern? Oder muss das übers Terminal geschehen?

Die Uhrzeit war in der Tat um zwei Stunden verstellt. Ich habe sie im BIOS geändert, aber leider gibt es den selben Fehler wie vorher (s.o.).

3)

[hackmac004](#): Jein 😊

Ein Umstieg auf OpenCore wäre denkbar, aber für mich nicht die erste Wahl. Ich würde zunächst gerne verstehen, woran es hängt. Wenn ich allerdings gar nicht weiterkomme und sich im Forum auch keine Lösungsansätze finden, würde das natürlich in Frage kommen.

Hat vielleicht noch jemand eine Idee, was ich versuchen könnte?

Danke & einen schönen Abend!

Beitrag von „5T33Z0“ vom 16. Oktober 2020, 21:18

[AgentUgly](#) Ich weiß ja nicht, wo VirtualSMC oder was auch immer für die Zeitgebung verantwortlich ist, die Zeit herholt. Zumindest mal checken in Terminal unter macOS. Da "date" da einzutippen ist ja jetzt kein Akt. Fehler-Ausschlussprinzip halt. Die Abweichung sollte schon größer sein als ein paar Stunden, zB 01.01.1999 oder so.

Beitrag von „AgentUgly“ vom 17. Oktober 2020, 19:50

EDIT: Ich konnte das Datum per Terminal nun zurücksetzen, Danke an [al6042](#) .

Das Problem mit der Installation ist leider immer noch dasselbe (s.o.)

Als letzte Lösung versuche ich nun, den Catalina-Install-Stick neu aufzusetzen, vielleicht ist der Installer kaputt..

Wenn das nicht hilft, bin ich mit meinem Latein am Ende 😊

5T33Z0 Ok, ich versuche das.

Ich hatte nur das Problem, dass im Terminal mein Keyboard nicht erkannt wurde (im Bootloader-Menü / Bios etc. ging es aber).

Deswegen hab ich es (noch) nicht da probiert. Checke ich mal.

Die Abweichung waren ziemlich genau 2 Std.

Also ist es wohl unwahrscheinlich, dass es daran liegt, aber ich bastel mir das mal zurecht.

Beitrag von „hackmac004“ vom 17. Oktober 2020, 21:20

Hier ungefähr beginnt das in dem anderen Thread, wo genau dein Problem aufgetreten ist. Auch mit einer EFI aus Al6042 Paket. [Clover Catalina Boot Stick Problem reboot](#)

Auch ein neu aufgesetzter Installer hat nicht geholfen. Schlussendlich funktionierte es mit OC und dem gleichen Installer.

Zudem woran das Problem liegt mit Clover in dem Fall, habe ich bisher noch nichts helfendes gefunden.

So richtig kompliziert ist das mit OC auch nicht, wenn man sich mal eine Weile damit beschäftigt. Im Endeffekt ist es der stabilere Bootloader für die Zukunft.

Beitrag von „AgentUgly“ vom 17. Oktober 2020, 23:58

Guten Abend!

[hackmac004](#)

Ich habe den Versuch gemacht und bin auf OpenCore umgestiegen,
ich kam auch so einigermaßen durch die Anleitung.

Jetzt habe ich aber das Problem, dass nach dem OpenCoreBoot Menu (1: Install MacOS Catalina) er nach kurzer Zeit neu bootet und ich dann wieder zurück am Anfang bin (Boot Menu).

Also irgendwo scheint es zu hängen. Ich hänge mal meine EFI mit den LOG-Files an, vielleicht fällt Euch was ins Auge 😊

Good night und Danke schonmal!

Beitrag von „5T33Z0“ vom 18. Oktober 2020, 09:26

[AgentUgly](#) Kext IntelSnowMausi löschen. Ist nur für SnowLeopard.

Config:

Eintrag für IntelSnowMausi unter Kernel > Add löschen.

Eintrag ändern: Security > SecureBootModel > Disabled (ausgeschrieben)

Die config sieht ansonsten gut aus:
<https://opencore.slowgeek.com/...ke062tKwWW1&rs=skylake062>

Du hattest mit dem Installer von Anfang an Probleme, oder?

Beitrag von „AgentUgly“ vom 18. Oktober 2020, 10:09

EDIT:

5T33Z0

Super, das hat geholfen! Ich komm durch die Installation, allerdings ist alles auf Russisch 😊

Und mein Keyboard wurde (mal wieder) nicht erkannt... aber OK, das muss ich noch hinkriegen.

Aber schonmal ein riesiger Fortschritt!

Danke für die Hilfe & die Geduld!! Ich mach mal weiter....

5T33Z0

Super, Danke! Das probier ich gleich mal aus.

Und Ja, der Installer lief bisher nie ganz durch (unter Clover).

Allerdings hatte ich mit anderer Hardware zuvor einen neuen hackintosh aufgesetzt. Da ging es alles.

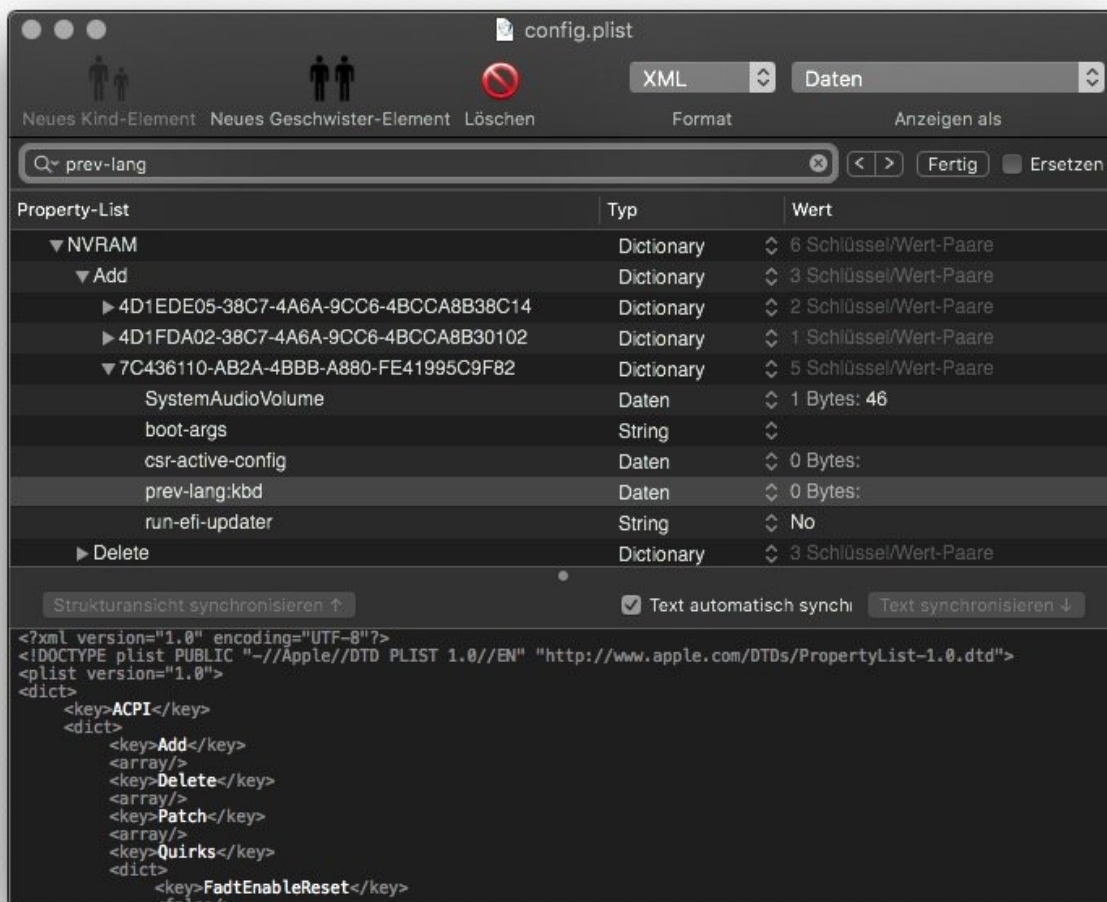
Hab den Bootstick neu aufgesetzt mit dem Installer (15.6.0).

Beitrag von „5T33Z0“ vom 18. Oktober 2020, 10:14

[AgentUgly](#) Siehe Log vom sanity checker:

"**prev-lang:kbd = 72752d52553a323532 (ru-RU:252)**. Unless you speak Russian, leave this blank"

Einfach in der Plist nach dem Eintrag suchen und Wert löschen.



Keyboard: OpenUsbKbDxe.efi hinzufügen. Vielleicht hilfts. Snapshot erstellen nicht vergessen!

Beitrag von „AgentUgly“ vom 18. Oktober 2020, 13:01

5T33Z0 und [hackmac004](#)

Ich hab es hingekriegt, vielen Dank!!

Das ist wirklich super!!

Den OpenUsbKbDxe.efi hab ich mir gespart, weil es mit dem Umstellen der Sprache auch so hingehauen hat... hab mal die Ports durchgewechselt und an einem wurde das Keyboard dann erkannt.

Ich muss mich dann mal in Ruhe an die Post-Install setzen, aber für jetzt ist es erstmal der Knaller. Die Ethernet-Karte wird leider noch nicht erkannt, obwohl ich die MAC-Adresse des Rechners unter "ROM" eingetragen habe. Mal schauen, was falsch ist.

Aber wie schon gesagt, erstmal bin ich total happy und würde den Thread schließen... die Fragen, die bei der Post-Install auftauchen, kann ich ja in einem neuen Thread klären.

Anbei noch meine aktuelle EFI, mit der ich durch die Installation gekommen bin, für den Fall, dass jemand eine ähnliche Hardware hat.

Vielen Dank an Euch und alle anderen Schreiber,

das hat mir mal wieder sehr geholfen und hatte auch einen großen Lerneffekt 😊

Beitrag von „5T33Z0“ vom 18. Oktober 2020, 13:06

[AgentUgly](#) Freut mich. Die EFI kannst Du am Ende, wenn du damit zufrieden bist und alles gut läuft, gerne im Hardware Center (links, die Zahnräder-Icon) einpflegen oder im Thread für lauffähige OC Desktop Config (siehe Signatur).

Beitrag von „g-force“ vom 18. Oktober 2020, 13:09

[Zitat von AgentUgly](#)

Aber wie schon gesagt, erstmal bin ich total happy und würde den Thread schließen... die Fragen, die bei der Post-Install auftauchen, kann ich ja in einem neuen Thread klären.

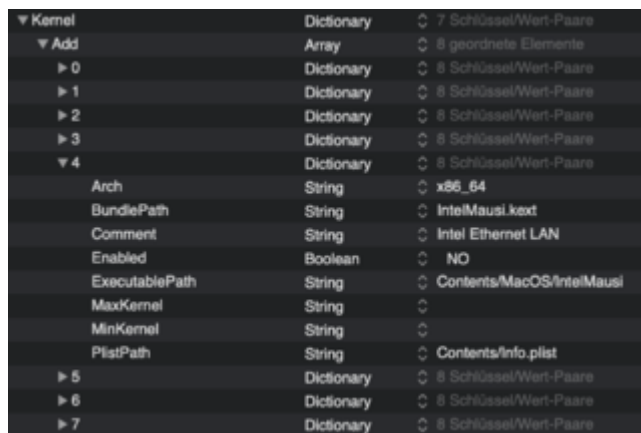
Erstens schließen wir Threads nur bei Verfehlungen, nicht bei erfolgreicher Problemlösung.

Zweitens kannst Du weitere Probleme gerne in diesem Thread weiterbehandeln, so hat man auch die Vorgeschichte im Blick.

Beitrag von „hackmac004“ vom 18. Oktober 2020, 13:10

Klingt doch bestens 😊

Den intelmausi musst du noch bei enabled auf Yes stellen, damit Lan funktioniert.



prev-lang:kbd wie hier im Bild einstellen und du bekommst die deutsche Sprache.

▼ NVRAM	Dictionary	↻ 6 Schlüssel/Wert-Paare
▼ Add	Dictionary	↻ 3 Schlüssel/Wert-Paare
▶ 4D1EDE05-38...BCCA8B38C14	Dictionary	↻ 2 Schlüssel/Wert-Paare
▶ 4D1FDA02-38...BCCA8B30102	Dictionary	↻ 1 Schlüssel/Wert-Paare
▼ 7C436110-AB2...E41995C9F82	Dictionary	↻ 5 Schlüssel/Wert-Paare
SystemAudioVolume	Daten	↻ 1 Bytes: 46
boot-args	String	↻
csr-active-config	Daten	↻ 4 Bytes: 00000000
prev-lang.kbd	String	↻ de:3
run-efi-updater	String	↻ No

Das hier wäre für dich bestimmt auch noch interessant.

<https://dortania.github.io/Ope...Install/cosmetic/gui.html>

Um deine USBports zu mappen kannst du diese Anleitung verwenden.

USB mappen

Beitrag von „AgentUgly“ vom 18. Oktober 2020, 13:32

[g-force](#) Ah, nein, war ein Missverständnis. Ich meinte, als erledigt kennzeichnen. Aber ich kann auch gern in dem Thread bleiben zur weiteren Problemlösung.

5T33Z0 Ja, das mach ich. Ich tausch dann die EFI (oben) gegen die korrigierte aus.

[hackmac004](#) Danke für den Hinweis und die Hilfe! Mach ich gleich mal.

Ein schönes Wochenende allerseits!