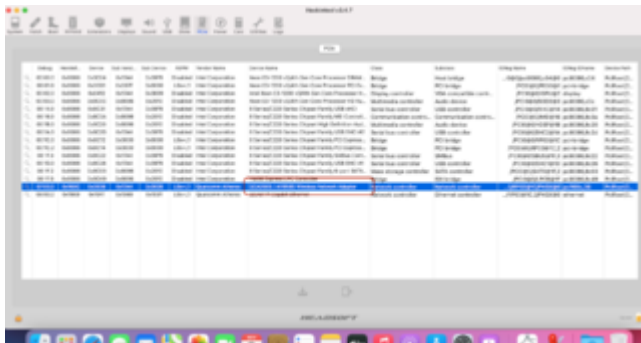


Lenovo IdeaPad Z710 -Wlan AR 9565

Beitrag von „Schorse“ vom 8. November 2020, 21:58

Moin,

wie schon im Titel genannt bekomme ich AR9565 nicht zum laufen. Ist das eine unlösbare Aufgabe? Ich bräuchte dabei Hilfe.



Lenovo IdeaPad Z710 59434379 Notebook

Bg Sur Beta (20B5022a) und Open Core 0.6.3. Bis auf Wlan ist mir die Einrichtung gelungen. Ideen oder Tips?

Beitrag von „anonymous_writer“ vom 9. November 2020, 07:44

Funktionieren tut die Karte anscheinend, die Kexte sind nur nicht so einfach zu installieren.

<https://www.insanelymac.com/fo...reless-for-os-x-108-1014/>

Beitrag von „Schorse“ vom 9. November 2020, 08:15

Jou, das sieht Tricky aus. Hätte nicht gedacht das ich mit dem alten Knochen und BS soweit komme. Der Schreibschutz in BS macht mir da Sorgen. Für die WLAN Karte habe ich auch eine Whitelist, ob da Ersatz lüppt ist halt die Frage.

Beitrag von „anonymous_writer“ vom 9. November 2020, 08:33

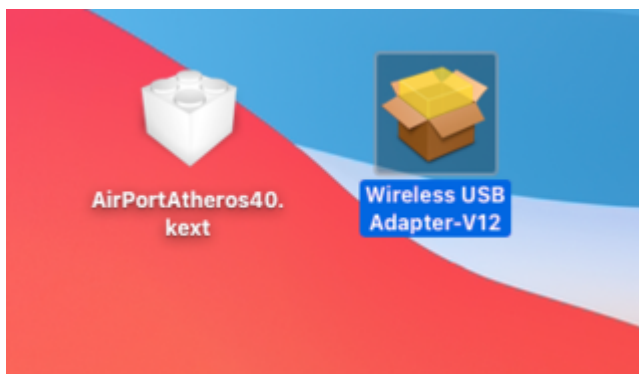
Da Catalina und BigSur un vielem gleich ist könnte das schon klappen und wenn du BigSur noch nicht produktiv nutzt kannst auch nicht viel kaputt machen.

Ansonsten auf einer zweite BigSur Installation das ganze testen in einem neuen Volumen.

Beitrag von „Schorse“ vom 9. November 2020, 09:48

[anonymous_writer](#)

Habe die Datei mal runtergeladen:



- Das Paket kann ich nicht ohne Fehler installiert werden



- Mit Pacifist entpackt und an "vorgegebenen Ort" installiert. Werden jedoch nicht installiert!

Kein WLAN

- AirPortAtheros40.kext in OC integriert, kurzer Fehler "invalid Parameter" beim Boot

Kein WLAN

Hast du noch eine Idee?

Beitrag von „anonymous_writer“ vom 9. November 2020, 10:48

So wird es auch nicht funktionieren.

Das wichtigste als Voraussetzung ist das hier im Bild



Ohne das ersetzen des BigSur IO80211Family.kext durch eine ältere Version High Sierra

10.3.6's or Mojave 10.14.6's wir die Karte nicht laufen.

Beitrag von „Schorse“ vom 9. November 2020, 11:32

Lese es gerade ...

Habe die IO80211Family.kext aus Mojave, wie bekomme ich die nun an die richtige Stelle in BS rein?

[SIP](#) ist deaktiviert.

Schreibrechte! Wie bekomme ich die Datei dort hin?

Weiterer Weg.

Eine andere Karte kann ich ja wegen der Whitelist nicht verbauen oder gibt es noch ein andere Lösung?

Beitrag von „bluebyte“ vom 9. November 2020, 12:00

Hast du es beim Karteneintrag in der config schon mal mit Compatible versucht?

Compatible und als Wert (String) ein kompatibles PCI-Device.

Beitrag von „Schorse“ vom 9. November 2020, 12:05

@[bluebyte](#) Wie meinst du das genau?

Beitrag von „anonymous_writer“ vom 9. November 2020, 12:06

Steht auch im Bild. Zuerst die Schreibrechte einräumen.

Code

1. `sudo mount -uw /`

Und dann die IO80211Family kext in /S/L/E beschreiben.

Kextcache reparieren. Das geht auch mit dem Kextupdater aus unserem Forum.

Neustart.

Danach kannst du mit den Alteros Kexten im OpenCore EFI-Ordner spielen.

Beitrag von „Schorse“ vom 9. November 2020, 12:13

Bekomme ja schon keine Schreibrechte :-/

In OC `csr-active-config=77080000`

Configuration:

Apple Internal: enabled

Kext Signing: disabled

Filesystem Protections: disabled

Debugging Restrictions: disabled

DTrace Restrictions: disabled

NVRAM Protections: disabled

BaseSystem Verification: enabled

csrutil disable...

Okay, jetzt habe ich die [SIP](#) mal ganz aus.

[System Integrity Protection](#) status: disabled (Apple Internal).

An diesem Punkt mache ich nun mal eine Pause. Muss dann auch mal was arbeiten (-:

Schon mal ein dickes Danke bis hier her.

Beitrag von „anonymous_writer“ vom 9. November 2020, 12:54

Hier findest auch was zu diesem Thema.

<https://dortania.github.io/Ope...issues.html#disabling-sip>

Beitrag von „bluebyte“ vom 9. November 2020, 13:13

Den Eintrag „Compatible“ erwähnte [grt](#) im Privat-Chat, als ich beim T520 eine alte Atheros verbauen wollte.

Hier das Bild von Grit. Sie ist doch Lenovo- und WLAN-Expertin.

Beitrag von „grt“ vom 9. November 2020, 13:36

das in dem bild ist ein compatible eintrag für eine broadcom-karte. der eintrag hilft auch nur dann, wenn in der originalkext die original-id der karte nicht vorkommt, die karte aber

prinzipiell mit der kext laufen würde. dann sagt man mit dem eintrag sozusagen "behandle die karte, als wär sie eine *mit dieser id*"

bei einem compatible eintrag für atheros müsste also eine id eingetragen werden, die in der kext steht, und die von einem modell kommt, das ähnlich ist.

wenn hier aber sowieso eine zusätzliche kext genutzt wird, dann kann man direkt dort in die info.plist die id der karte eintragen.

Beitrag von „Schorse“ vom 9. November 2020, 19:36

@[anonymous writer](#) bekomme das nicht hin, keine Schreibrechte. Musste auch einmal neuinstallierten da das System BS nicht mehr wollte.

@[bluebyte](#) Dein Bild kann ich nicht lesen, zu klein 😊

[grt](#) Wenn ich den Kext wieder rausnehme und deinen Weg gehe, wie geht das denn genau?

Danke

Beitrag von „bluebyte“ vom 9. November 2020, 19:42

[Schorse](#) ich kann nichts dafür, wenn [grt](#) nur thumbnails verschickt.

Sorry, ich hatte vorhin nur mein Iphone zur Hand. Da habe ich wohl den Thumbnail verschickt.



Die Erklärung hat [grt](#) oben geschrieben.

153480-bildschirmfoto-2020-10-06-um-21-35-19-png

Image not found or type unknown

Beitrag von „grt“ vom 9. November 2020, 20:25

ich verschick doch keine thumbnails.. ich füg eine vorschau in den text ein, raufklicken, dann wirds gross 😊

[Schorse](#) wenn ich das richtig versteh, willst du den alten atherosdingsda.kext aus highsierra einfügen? mach mal rechtsklick -> paketinhalt zeigen, und guck in die info.plist rein. wenn die id deiner karte drinsteht, ist alles soweit gut. wenn nicht, ersetze eine die drinsteht mit deiner. ob das mit der alten kext im neuen system prinzipiell geht, weiss ich nicht, aber das mit dem id ersetzen hab ich früher oft gemacht, und das hat im allgemeinen funktioniert.

Beitrag von „Schorse“ vom 9. November 2020, 22:36

[grt](#) @[anonymous writer](#) So wie ich das verstanden habe blockt die IO80211Family kext in BS einige WLAN Kext.

Morgen gehe ich die Sache mit den Schreibrechten und der ID's in dem Kext neu an. Das BS auf dem Laptop so gut zu installieren geht hatte ich nicht erwartet, es geht wirklich fast alles und fühlt sich gut auf dem Lapi an. Darum habe ich mich erst zum Schluß an das noch fehlende WLAN gemacht.

BS ist schon wirklich Tricky, ob Druckertreiber, USBwlansticks oder Apps... alles muß Neu.

Gibt es nicht eine Wlankarte die ich kaufen kann und die nicht von der Whitelist des Lenovo abgestoßen wird?? [grt](#)

Beitrag von „anonymous_writer“ vom 9. November 2020, 23:01

Ohne [grt](#) vorzugreifen sollte diese Karte passen mit Lenovo Patch. Musst nur noch finden wo es die günstig zu kaufen gibt.

[DW1550 Broadcom BCM94352HMB MIT HALF MINI PCIE SCHNITTSTELLE in einem Mini PCI-E Wireless Card To PCIe Adapter](#)

<https://www.amazon.de/Broadcom...Pad-03t7135/dp/B019SU438M>

Beitrag von „bluebyte“ vom 10. November 2020, 06:45

Ich habe bei zwei T520 ein Mod-Bios aufgespielt. Die Karte habe ich von einem Händler aus Leipzig. Der kennt sich auch mit Hackintosh aus. Wegen dem Mod-BIOS würde ich im deutschen Lenovo-Forum fragen. Die kennen sich dort besser aus. Teilweise auch mit Hackintosh.

https://www.ebay.de/sch/hebeda...kw=&_armrs=1&_ipg=&_from=

Beitrag von „Schorse“ vom 10. November 2020, 11:14

@[anonymous writer](#)

Mod-Bios ist auf dem **Lenovo IdeaPad Z710** richtig hardcore..

Wenn du eine Lösung findest kannst du mir gerne die Quelle nennen. [bluebyte](#)

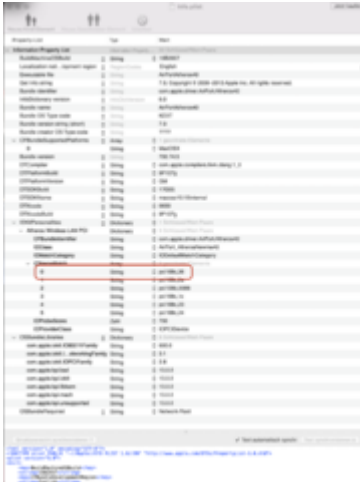
Und was die Whitelist angeht ist es wohl Glückssache. Hatte diese Karte in einem anderen Lenovo, und leider auch gesperrt!! @[anonymous writer](#)



[grt](#)

Dane für deinen Tipp! Schau mal bitte, werde da nicht schlau.





[AirPortAtheros40.kext.zip](#)

Beitrag von „grt“ vom 10. November 2020, 11:27

im 2. bild, das eingekreiste ist richtig. guck, ob die id deiner karte drinsteht, wenn nicht, ersetze eine der zeilen mit deiner.

ansonsten bleibt dir wirklich nur ein gemoddetes bios ohne whitelist. in der thread von sascha_77 bzgl. bios selbst modden hast du mal reingeguckt? (ich find den grad nicht...)

Beitrag von „Schorse“ vom 10. November 2020, 11:44



Das ist doch die ID meiner Karte, oder welche meinst du? [grt](#)

Beitrag von „grt“ vom 10. November 2020, 12:12

ja, ist sie, und steht in der kext drin. jetzt musst du irgendwie die kext an den start kriegen... da bin ich aber was BS betrifft überfragt.

Beitrag von „Schorse“ vom 10. November 2020, 12:27

<https://dortania.github.io/Ope...issues.html#disabling-sip> grt Danke Dir!

Bin so dicht dran, und es scheitert an den Schreibrechten von Big Sur, könnte kot**en

@[karacho](#) wie hast du das mit den Schreibrechten hinbekommen?

Bin danach gegangen:

<https://dortania.github.io/Ope...issues.html#disabling-sip>

Beitrag von „anonymous_writer“ vom 10. November 2020, 12:59

Für BigSur steht das ganze weiter unter. Funktioniert es so nicht?



Beitrag von „Schorse“ vom 10. November 2020, 13:15

[anonymous_writer](#) leider nein

Beitrag von „anonymous_writer“ vom 10. November 2020, 13:20

Ich möchte es nicht probieren auf meinem System.

Was ich aber schon mal gemacht habe ist unter Catalina BigSur zu mounten und dann die Dateien ersetzen. Anschließend im Recovery Modus von BigSur starten und dort die [Rechte reparieren](#). Wahrscheinlich reicht dort ein einfaches Erste Hilfe zum Reparieren.

Beitrag von „Sascha_77“ vom 10. November 2020, 13:35

Schreibrechte aufs System aktiviert man in BS wie folgt:

1. Disable FileVault
2. Reboot into recovery mode and run:
Code
 1. `csrutil authenticated-root disable`
3. Reboot back into MacOS
4. Find your root mount's device - run `mount` and chop off the last s, e.g. if your root is `/dev/disk1s2s3`, you'll mount `/dev/disk1s2`
5. Create a new directory, for example `~/mount`
6. Run `sudo mount -o nobrowse -t apfs DISK_PATH MOUNT_PATH`, using the values from above
7. Modify the files under the mounted directory
8. Run `sudo bless --folder MOUNT_PATH/System/Library/CoreServices --bootefi --create-snapshot`
9. Reboot your system, and the changes will take place

Punkt 2 muss man nicht machen wenn man es schon entsprechend über die CSR config abgeschaltet hat.

Müsste "77080000" sein in OpenCore.

Beitrag von „Schorse“ vom 10. November 2020, 15:02

[Sascha 77](#) bin deinen Weg ein paar mal gegangen und ich verstehe es nicht...

[System Integrity Protection](#) status: unknown (Custom Configuration).

Configuration:

Apple Internal: enabled

Kext Signing: disabled

Filesystem Protections: disabled

Debugging Restrictions: disabled

DTrace Restrictions: disabled

NVRAM Protections: disabled

BaseSystem Verification: enabled

This is an unsupported configuration, likely to break in the future and leave your machine in an unknown state.

```
Last login: Tue Nov 10 05:58:18 on ttys000
# s-MBP ~ % mount
# /dev/disk1s1 on / (apfs, sealed, local, read-only, journaled)
# devfs on /dev (devfs, local, nobrowse)
# /dev/disk1s4 on /System/Volumes/VM (apfs, local, nossec, journaled, noatime, nobrowse)
# /dev/disk1s2 on /System/Volumes/Preboot (apfs, local, journaled, nobrowse)
# /dev/disk1s6 on /System/Volumes/Update (apfs, local, journaled, nobrowse)
# /dev/disk1s1 on /System/Volumes/Data (apfs, local, journaled, nobrowse)
# map auto_home on /System/Volumes/Data/home (autofs, automounted, nobrowse)
# s-MBP ~ % mount /dev/disk1s5
mount: /dev/disk1s5: unknown special file or file system.
#
```

Bekomme die SIP nicht vollständig aus!



Beitrag von „Sascha_77“ vom 10. November 2020, 15:21

Bei dem Mountbefehl fehlt die Hälfte. So muss er aussehen:

Code

```
1. sudo mount -o nobrowse -t apfs /dev/disk1s5 ~/mount
```

Setzt voraus, dass der Ordner "mount" unter /Users/DEIN_USER/ existiert.

Beitrag von „bluebyte“ vom 10. November 2020, 19:51

So ein Buch, mit einer Hardwareliste mit FRU-Nummern und bebildeter Anleitung zum Zerlegen, hätte ich auch gerne für mein Lenovo T520.

Auf Seite 73 beginnt die Liste mit der verbauten Hardware.

Ich denke mal, dass du das Wartungsbuch schon kennst, oder? 🤔

Eben auf Wikipedia gefunden.

https://thinkwiki.de/Hardware_Maintenance_Manuals

Beitrag von „al6042“ vom 10. November 2020, 19:54

[bluebyte](#)

Dann schau mal unter https://download.lenovo.com/pc...obiles_pdf/0a60078_01.pdf

Beitrag von „grt“ vom 10. November 2020, 19:55

[bluebyte](#) gibts für die T-serien doch auch sowas. kann sein, dass ich irgendwo eins versteckt

hab. ich guck mal...

Beitrag von „bluebyte“ vom 10. November 2020, 19:57

[al6042](#) und [grt](#) ich habe es eben im Simulatanflug gefunden. siehe oben. 😊

Grit sucht wieder in ihren Schubladen und findet wieder haufenweise Tastaturkappen und WLAN-Karten. 🤖

Beitrag von „Schorse“ vom 11. November 2020, 20:04

[Sascha_77](#) Jou, da hast du recht. Ich sitze wohl schon zu viele Stunden davor, .. Danke dir

Kurze Info dazu:

Veränderungen der IO80211Family, ob aus Mojave eingepflegt oder das Original geändert wird, führt zum Crash nach dem reBoot.

BS macht es da einem da wirklich schwer!

Ich suche nun nach einer anderen Lösung, eventuell ist bei den Verrückten schon etwas zu lesen.

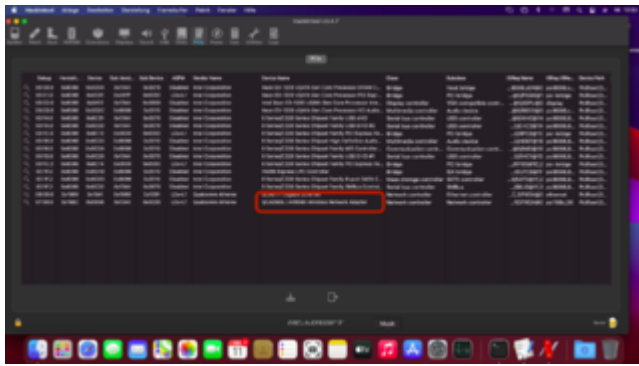
Danke an alle die mir hier geholfen haben!

VG Schorse

weiter Info und ein Fortschritt weiter

@[grt](#) @[Sascha_77](#) @[anonymous writer](#)

Hackintool gibt diese WLANKarte aus



auf der Karte steht



das ist schon so richtig?

Die Karte wird nun von BS akzeptiert und funktioniert, wenn auch recht langsam, als hätte sie keine Antenne, schlechter Empfang.

Weiter Einstellungen sind vermutlich nötig.

Beitrag von „bluebyte“ vom 12. November 2020, 12:57

[Schorse](#) auf die Namen brauchst du nicht viel geben. Wichtig sind die Angaben davor. Bei

meinem SATA-Controller standen auch immer Fragezeichen. Habe dann die Karte in die Devices-Liste selbst eingepflegt. Liegt im Hackintool.app. Lass dir mal den Paketinhalt anzeigen. Da gibt es eine Datei, in der alle PCI-Devices stehen. Dort habe ich meine Karte eingetragen. Bin auf Arbeit und weiß jetzt nicht den Namen der Datei. Ich guck mal in meine Cloud.

Kurzum gesagt. Da stehen Namen die haben die Entwickler von Hackintool vergeben.

Es ist die Datei pci.ids. Sie lässt sich über XCode oder mit einem Texteditor öffnen und editieren. Man muss auf Tabstops und Spaces achten damit die Tabellenspalten nachher auch stimmen.

Wenn du irgendwelche Devices suchst, dann kannst du diese Seite zur Hilfe nehmen.

[Linux Hardware - Find Parts](#)

Beitrag von „Schorse“ vom 12. November 2020, 16:49

@[bluebyte](#) Das kann gut sein nur werden bis macOS 10.14 andere Kexte via Suche für eine BMC94352HMB vorgeschlagen.

Sei es drum, ich habe die Wirelesskarte nun unter Big Sur zum laufen bekommen, jedoch "noch" nur mit 2,4GHz, kann mir da noch keinen Reim drauf machen.

Was noch fehlt ist:

- Sleep
- Touchpad Gesten
- Handoff (Bluetooth funktioniert schon)

Eventuell kann ja jemand Erfahrungen/Tipps zu den Punkten geben.

Beitrag von „bluebyte“ vom 12. November 2020, 16:54

Das wäre deine Karte

<https://linux-hardware.org/index.html?iceid=3026&busid=pci#list>

Beitrag von „Schorse“ vom 12. November 2020, 17:12

Na die Seite ist ja mal klasse, Dankeschön!