

Suche Fix für Samsung PM981 M.2 SSD

Beitrag von „Skyfay“ vom 12. November 2020, 13:27

Moin Zusammen

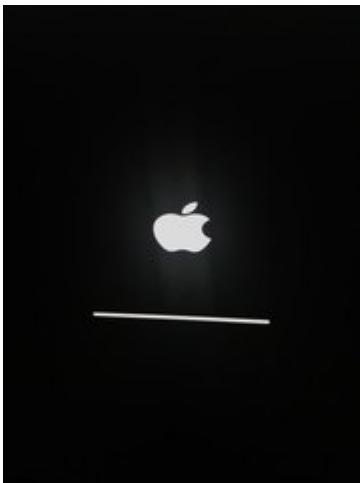
Ich bin ziemlich neu in dem Thema und versuche MacOS auf meinen Notebook als Dualboot zu installieren.

Ich nutze das folgende Modell: Dell XPS 15 9570.

Mein Problem ist dass ich nach dem booten vom Stick und auswählen vom der Mac Installation es einfach stehen bleibt.

Ich habe bereits versucht das ganze mit "npci=3000" zu starten allerdings ohne Erfolg.

Es gibt hier wohl mehrere Error.



Beitrag von „Raptortosh“ vom 12. November 2020, 14:08

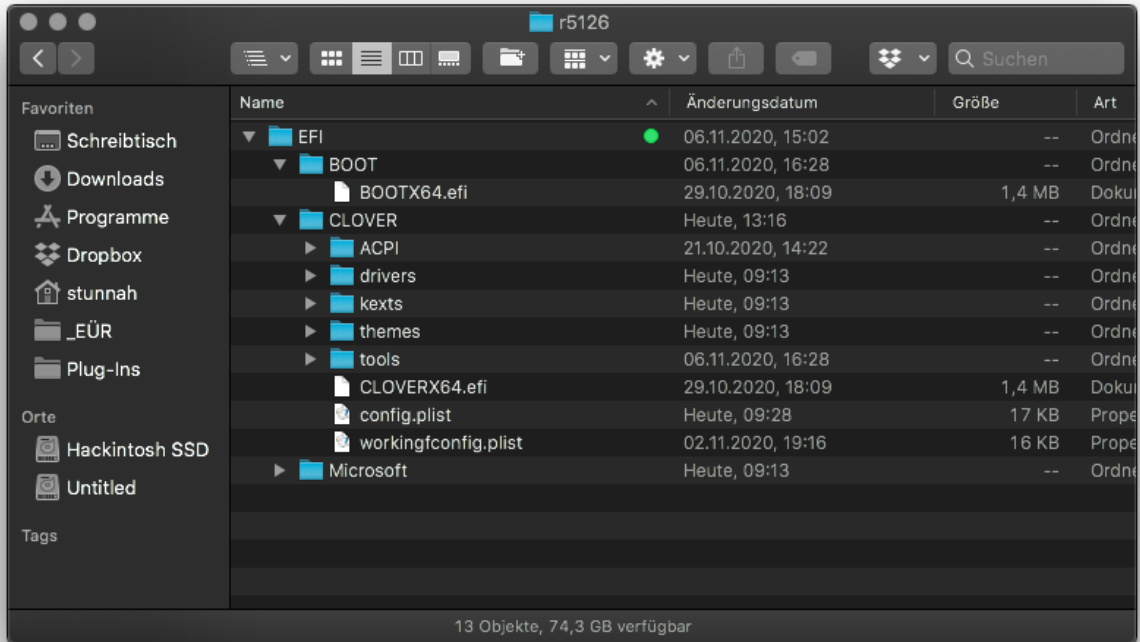
Bitte als [Dateianhang](#) im forum hochladen...

Beitrag von „Skyfay“ vom 12. November 2020, 14:09

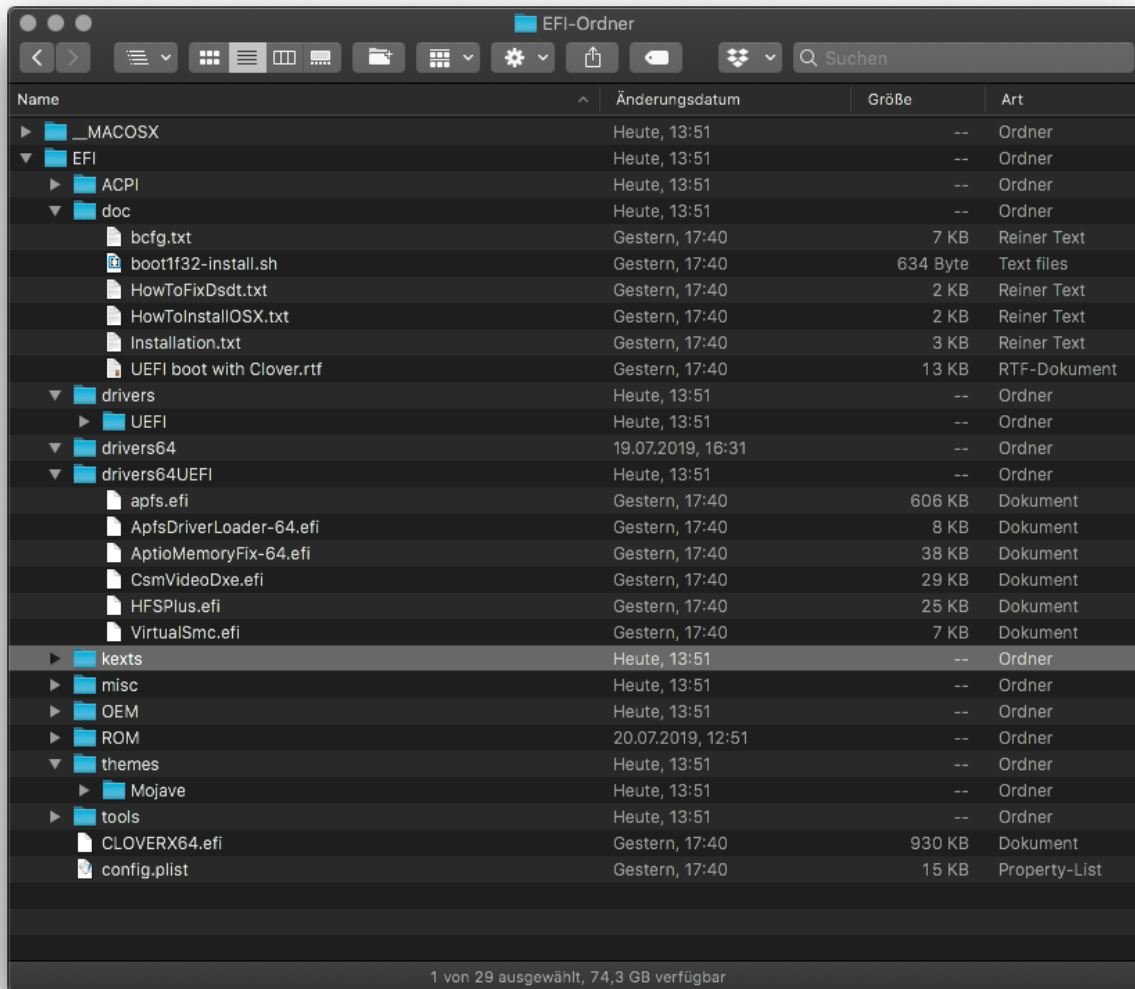
Hat vorhin nicht funktioniert.
Jetzt müsste es gehen oder?

Beitrag von „5T33Z0“ vom 12. November 2020, 18:25

Also die Struktur ist schonmal falsch. Es müsste so aussehen (ohne Microsoft Ordner):



Bei Dirr sieht das aber so aus:



Das heisst, EFI > Boot Ordner fehlt und EFI > Clover Ordner fehlt, da muss der ganze Kram rein, der jetzt unter EFI liegt

Beitrag von „Skyfay“ vom 12. November 2020, 18:59

Beitrag von „5T33Z0“ vom 12. November 2020, 23:46

Die Fehlermeldung bezieht sich auf ein 10 Jahre alten FakeSMC.kext – den habe ich aber nicht in den EFI Ordner gepackt... da liegt VirtualSMC drin...

Beitrag von „Skyfay“ vom 13. November 2020, 08:20

Okey, und die Fehlermeldung darüber?

Im Notfall könnte ich ja auch die anderen beiden EFI Ordner nehmen aber das Problem ist, dass sie alle den Selben Fehler anzeigen und ich diesen nicht verstehe 😊

Beitrag von „5T33Z0“ vom 13. November 2020, 10:03

Du solltest erstmal diesen 10 Jahren alten Kexts da loswerden.

Hier nachschauen, ob da FakeSMC und Sensoren drin liegt und löschen:

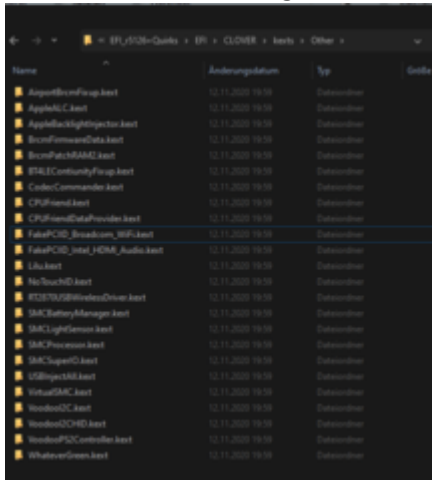
Library > Extensions und

System > Library > Extensions

Die Frage ist, wie sind die dahin gekommen...

Beitrag von „Skyfay“ vom 13. November 2020, 10:32

Ich habe die Ordner gesucht, allerdings nicht gefunden nur das hier:



Aber wie schon gesagt mit den anderen beiden Bootloader ist diese Meldung nicht gekommen. Deutet das nicht darauf hin, dass es ein weiteres grosses Problem gibt welches das installieren verhindert?

Beitrag von „bluebyte“ vom 13. November 2020, 11:33

5T33Z0 entweder hat er Tomaten Tools oder ein [Distro](#) benutzt.

Beitrag von „Skyfay“ vom 13. November 2020, 11:40

[Zitat von bluebyte](#)

5T33Z0 entweder hat er Tomaten Tools oder ein [Distro](#) benutzt.

Mit dieser Information kann ich leider nichts anfangen

Ich habe gerade das Video gefunden:

<https://youtu.be/g1-oq4Vr41U>

Somit weiss ich schonmal dass es möglich sein muss...

Beitrag von „bluebyte“ vom 13. November 2020, 12:17

Kurz gesagt. Bei einer soliden Installation landen Kernel-Extensions nicht in den Systemverzeichnissen von MacOS. Das passiert nur wenn man Tools von Tony oder [Distros](#) von Latkos benutzt.

An den Admin und die Moderatoren. Manchmal muss man leider die Namen aussprechen, um du die Leute zu warnen.

Beitrag von „Skyfay“ vom 13. November 2020, 12:19

Okey, und wie sollte ich nun am besten fortfahren?

Habt ihr eine Idee?

Beitrag von „5T33Z0“ vom 13. November 2020, 12:31

[bluebyte](#) Ich weiß das, aber ich wollte, dass er selbst drauf kommt... 😊

[Skyfay](#)

1. ertsmal rausfinden, ob der neue EFI Ordner funktioniert, wenn diese alten kexts an besagten Orten gelöscht wurden
2. MacOS mit AnyMacOS runterladen (unter Mac) oder mit GibMacOS (Windows),
3. Bootstick erstellen und den EFI Ordner da einbauen

4. Clean install durchführen.

5. freuen.

Beitrag von „Skyfay“ vom 13. November 2020, 12:56

Gibt es da eine gute Videoanleitung an der ich mich irgendwie orientieren könnte.

Ich habe MacOS anscheinend schon auf einem zweiten Stick mit GibMacOS.

Ein Freund hat mich da etwas angeleitet.

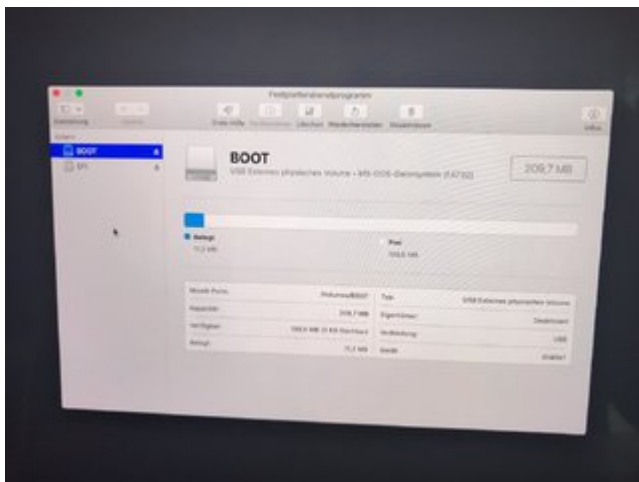
Okey, ich hab es jetzt mit einem andere EFI die für mein Gerät errichtet wurde hinbekommen.
Nun bin ich im insatliern Screen.

Er will eine Internetverbindung haben und bei den Festplatten werden mir nur die USB-Partitionen angezeigt.

Ich möchte ja Dual Boot, also müsste ich auf eine Partition die Leer ist.

Diese hatte ich in Windows bereits erstellt.

Wie muss ich nun weiter fortfahren?





Ich konnte das ganze jetzt machen.
Mit einem Apple Ethernet Adapter hat es funktioniert.
Da meine Nvme SSD leider nicht erkannt wird muss ich auf eine externe Platte ausweichen.
Vielen Dank für die Hilfe von euch.

Beitrag von „Skyfay“ vom 14. November 2020, 13:08

Guten Tag
Wenn ich MacOS installieren möchte dann erkennt der Speichermanager leider meine SSD nicht.
Ist es möglich, mit einer gewissen .kext Datei das ganze hinzubekommen?
Ist bisschen blöd, wenn ich immer meine externe Platte rumschleppen muss.

Ich habe unten mal mein Efi dran gehängt, welches ich verwende.

Mit freundlichen Grüßen,
Skyfay

Beitrag von „5T33Z0“ vom 14. November 2020, 14:04

Das hätte man doch auch alles im bestehenden Thread regeln können... würd's mal mit NvmExpressDxe.efi Driver versuchen.

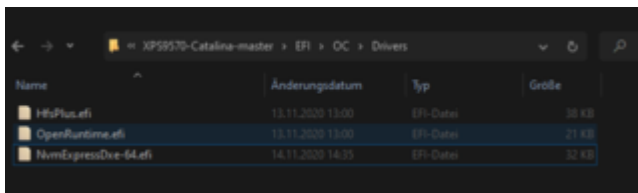
Beitrag von „Skyfay“ vom 14. November 2020, 14:18

Tut mir leid, ich dachte es ist ein neues Thema.

Wo genau finde ich diese .efi datei und wo muss ich sie abspeichern?

Update:

Ich habe [diese](#) Datei jetzt heruntergeladen, und in dem folgenden Ordner gepackt:



Allerdings hat sich nichts geändert.

Mit freundlichen Grüßen,
Skyfay

Beitrag von „Skyfay“ vom 15. November 2020, 16:16

Hat vielleicht momentan nich jemand eine Idee, was ich ausprobieren könnte?

Mit Freundlichen Grüßen,

Skyfay

Beitrag von „g-force“ vom 15. November 2020, 16:30

Du solltest Dir bei der Installation im FDP (Festplattendienstprogramm) oben links "Alle Geräte anzeigen" lassen.

Beitrag von „Skyfay“ vom 15. November 2020, 18:51

Danke für die Info. Allerdings hatte ich das bereits angewählt, und meine SSD wurde trotzdem nicht angezeigt.

Gibt es sonst noch einen Weg?

Mit Freundlichen Grüßen,

Skyfay

Beitrag von „bluebyte“ vom 15. November 2020, 20:40

Vielleicht braucht deine SSD ein Firmware-Update. Um welchen Hersteller handelt es sich.

So weit mir bekannt funktionieren manche SSD nicht mit Mac OS.

Beitrag von „Skyfay“ vom 15. November 2020, 22:37

Ein Freund hat gesagt dass diese nicht kompatibel ist, allerdings hab ich gehoft, dass mit einer jene trotzdem verwenden kann.

Es handelt sich um die Samsung PM981 Nvme SSD.

Mit Freundlichen Grüßen,

Skyfay

Beitrag von „bluebyte“ vom 16. November 2020, 06:47

[Skyfay](#) Hättest du selbst die Suchfunktion genutzt oder auch nur einmal den Hersteller erwähnt, dann hätte man sich die zwei Seiten sparen können.

Allein die Suchfunktion des Forums zeigt 35 Ergebnisse.

<https://www.hackintosh-forum.d.../?highlight=Samsung+PM981>

Frechheit.

Beitrag von „g-force“ vom 16. November 2020, 07:28

[bluebyte](#) Dein Link führt ins Leere. Müßte so funktionieren:
<https://www.hackintosh-forum.d.../?highlight=Samsung+PM981>

Beitrag von „Skyfay“ vom 16. November 2020, 08:20

[bluebyte](#)

Ich hatte den Hersteller erwähnt, bevor der andere Thread gelöscht, wurde und diese Information dann weggefallen ist. Ich habe die Suchfunktion genutzt, bin aber auf keine Lösung gekommen!

Achja, bei mir funktionieren leider beide Links nicht.

Danke für die Hilfe.

Mit Freundlichen Grüßen,

Skyfay

Beitrag von „bluebyte“ vom 16. November 2020, 10:31

[Skyfay](#) tut mir leid. 🙏 Ich habe deinen alten Thread in der Suche wohl übersehen. Da hat wohl ein Mod Schuld als er die beiden Threads zusammengelegt hat.

[g-force](#) dein Link führt auch ins Leere. Ich denke mal das diese Links nicht geteilt werden können.

mit Google

[site:hackintosh-forum.de Samsung PM981](https://www.hackintosh-forum.de/Samsung-PM981)

Beitrag von „Skyfay“ vom 16. November 2020, 10:36

[bluebyte](#) Also verstehe ich das richtig, dass es dafür auch keine Lösungen mit speziellen Dateien gibt welche ich in die Efi integrieren könnte?

Das Problem ist, dass ich bei meinem Notebook keine anderen SSD's einbauen kann, da der Hersteller bei einer Reparatur die Schrauben etwas demoliert hat. Somit ist es für mich soweit nicht möglich einen neue einzubauen und immer eine externe rumtragen ist etwas umständlich.

Mit Freundlichen Grüßen,

Skyfay

Beitrag von „bluebyte“ vom 16. November 2020, 11:02

[Skyfay](#) demolierte Schrauben sind kein Problem. Zumindest nicht für mich als gelernter Werkzeugmacher/Industriemechaniker. Schick mal ein Foto von den Schrauben.

Dann kann ich dir Ratschläge geben wie man damit umgeht.

Nachtrag: So wie ich das hier in der Vergangenheit mitbekommen habe, gibt es zwei oder sogar drei Versionen deiner SSD.

Es soll da wohl einen Patch oder ein Firmware-Update für eine geben. An deiner Stelle würde ich in Erfahrung bringen um welche Version es sich handelt. Außerdem würde ich dir raten, den Titel deines Threads zu ändern, z.B.

"Suche Fix für Samsung PM981 M.2 SSD"

Es gibt die PM981 und die PM981A. Finde das mal raus.

[I installed macOS on my factory PM981](#)

Beitrag von „Skyfay“ vom 16. November 2020, 11:14

[bluebyte](#) Vielen Dank für deinen Beitrag.

Ich habe im Anhang mal Bilder reingeschickt. Ich habe ein paar mit einem Schlitzschraubenzieher rausgebracht, allerdings die, die am meisten kaputt sind, sitzen auch am besten fest und ich hab die nicht raus gebracht.

Leider habe ich keine Torx Schraubendreher.

Zur SSD:

Es ist vermutlich die ohne "a" Edition.

Bei mir steht nur "PM981 NVMe Samsung 1024GB".

Hardware ID "SCSI\DiskNVMe__MP981_NVMe_Samsu4D1Q

Treiberdatum: 21.06.2006

Treiberversion: 10.0.19041.1

Ich hoffe diese Informationen helfen weiter.

Mit Freundlichen Grüßen,

Skyfay

Beitrag von „bluebyte“ vom 16. November 2020, 11:18

Also, wenn es die ohne "A" ist, dann müsste sie, laut Aussage eines Users, funktionieren.

[Jemand lust auf eine Herausforderung? \(Lenovo X1 Extreme Gen2 maxed Out](#)

Diese Torx-Schraubendreher liegen allen Werkzeugen bei, die wir bestellen. Habe den ganzen Schrank voll.

Für Computer-Schrauber gibt es diese Teile günstig im Netz. Zwar keine Hightech, aber für Computerkram völlig ausreichend.

Beitrag von „Skyfay“ vom 16. November 2020, 11:25

[bluebyte](#) Also ist diese Antwort mit dem Link oben gemeint, oder allgemein?

Weil wenn ich normal starte wird sie wie immer im Bios allerdings nicht im Festplattenmanager von Apple angezeigt.

Vielleicht wäre es ja auch möglich eine SSD mit MacOS zu installieren und dann diese auf die Partition meiner Samsung SSD zu klonen?

Danke für die Hilfe.

Mit Freundlichen Grüßen,

Skyfay

Beitrag von „bluebyte“ vom 16. November 2020, 11:33

[Skyfay](#) Versuch macht klug! Probieren ist besser als Studieren! Habe auch schon vieles probiert.

Klar wird sie im BIOS angezeigt. Kannst ja Windows oder Linux darauf installieren. Sonst wäre das Ding ja nutzlos und nichts weiter als ein teurer Briefbeschwerer. Das Problem ist, dass Mac OS mit einigen SSD's Probleme hat.

So wie es aussieht, wenn es, wie bei der PM981A, um hardwaremäßige Laufwerksverschlüsselung geht.

Beitrag von „Skyfay“ vom 16. November 2020, 11:42

[bluebyte](#)

Kennst du zufällig grad ein Programm, wo man Klonen kann, allerdings nicht die ganze platte sondern einzelne Partitionen, da ich ja Dualboot brauche.

Mit freundlichen Grüßen,

Skyfay

Beitrag von „bluebyte“ vom 16. November 2020, 11:49

Könntest du mal dein Profil ausfüllen. Dann braucht man nicht immer zum ersten Thread scrollen.

Du hast geschrieben, dass du den Treiber in den Ordner gepackt hast.

[Suche Fix für Samsung PM981 M.2 SSD](#)

Hast du ihn auch in der Config.plist unter UEFI->Drivers eingetragen?

Das Bild ist nur ein Beispiel von meiner Config.

Beitrag von „Erdenwind Inc.“ vom 16. November 2020, 11:59

ok...ich auch mal jetzt. Wenn es die eingebaute PM981 von Symsung ist die OEM mässig oft verbaut ist in Notebooks sollte die aber angezeigt werden. Wie [bluebyte](#) ja mitteilte...

Ich denke dein Prob ist eher das du unter Windows da Mist gebaut hast das deine SSD nicht angezeigt wird. [bluebyte](#) der Kext bringt nur bedingt was. Angezeigt wird sie trotzdem wenns richtig eingerichtet wurde. Kannst du die SSD mal von Boot Install von Windows löschen und deaktivieren? Oder ehrlich gesagt schmeiss sie einfach raus. Die Schrauben kriegst du mit dem Werkzeug auf andernfalls kleinen Schlitz der greift dann gehts auch. Das ist jetzt nicht die Kunst. Die PM981 sorgt ständig für Probleme unter Mac OSX. Unter Windows eher weniger. Hab hier eine rumliegen die absolut keiner mehr will. Warum wohl? Tausch sie gegen eine andere muss nicht Samsung sein. Und wenn möglich keine Multiboot von einer Festplatte. Da hast du mehr Ärger wenn du nicht weiss was du tust.

Beitrag von „bluebyte“ vom 16. November 2020, 12:03

Habe das hier noch gefunden. Aber wie Erdenwind Inc. auch schreibt. Diese SSD ist Müll für Mac OS.

[Workaround for timeout panics on certain controllers \(VMware, Samsung PM981\)](#)

Die Schrauben bekommst du mit einem **guten** Langschlitzschraubendreher raus.

Eventuell musst du den Schraubendreher mit der Feile oder am Schleifbock etwas bearbeiten.

Wenn gar nichts geht, dann den Kopf **vorsichtig** mit Akkuschauber und einem **guten** HSS-Bohrer (am besten Kurzbohrer, Zentrierbohrer oder NC-Anbohrer) aufbohren und den Rest der Schraube mit einer **guten** Zange aus dem Gewinde drehen.

Schrauben mit defektem Kopf lassen sich auch mit Hammer und Meißel wunderbar lösen.

Man kann auch die nächste Größe eines Torx-Schraubendrehers nehmen und in die Schraube eintreiben.



Würde das am Notebook aber nicht tun. (Scherz)

Beitrag von „Skyfay“ vom 16. November 2020, 12:06

[bluebyte](#) Nein ich habe in der Config.plist nichts eingetragen.

Leider bin ich noch ziemlich neu auf dem Thema und wüsste nicht wie das funktioniert.

Dann werde ich aber versuchen Anleitung dazu zu finden.

Ich glaube mein Notebook würde auch noch eine 2.5 Zoll unterstützen, welche ich dann einbauen könnte.

Allerdings bekomme ich das Teil wirklich nicht auf.

Ich habe auch Angst zu viel zu machen, da ich das Notebook für die Schule brauche und keinen Defekt verkraften kann.

Momentan bin ich zuhause aber niemand weiss wenn es wieder los geht.

Ich könnte die SSD eigentlich mit der Samsung 970 Evo, die ich in meinem Nas als Cache habe tauschen.

Allerdings komme ich ja momentan nicht an die SSD ran 😊

Mit freundlichen Grüßen,

Skyfay

Beitrag von „bluebyte“ vom 16. November 2020, 12:30

[Skyfay](#) Na denn mal ans Werk. Kapitel 11, Seite 24

[XPS 15Service-Handbuch](#)

Beitrag von „Skyfay“ vom 16. November 2020, 12:34

Das Problem besteht darin, dass ich keinen Torx Schraubendreher habe.

Wenn ich die Schraube raus hätte, ist dann vermutlich das gesamte Gewinde kaputt?

Ersatzschrauben habe ich leider auch nicht bzw. nicht für dieses Gewinde da die doch sehr klein sind.

Beitrag von „bluebyte“ vom 16. November 2020, 13:14

Tipp für die Zukunft. Alles sammeln. Bei Geräten, die auf den Sperrmüll kommen. Schrauben raus.

Vielleicht mal für die Zukunft in den eigenen vier Wänden investieren. Werkzeug kaufen.

Was meinst du, wie deine Familie staunt, wenn du dir zum Geburtstag einen Werkzeugkasten wünschst.

Beitrag von „Skyfay“ vom 16. November 2020, 13:56

[bluebyte](#) Ich sammle schon schrauben, allerdings solche für mein Notebook hab ich noch nie gesehen (als extra). Werkzeuge haben wir auch, allerdings eben nicht genau diese richtigen.

Muss ich eventuell heute Abend mal bestellen.

Welche Grösse ist das ungefähr?

Ich habe gesehen da gibt es z.B T3, T4, T5 etc.

Beitrag von „Erdenwind Inc.“ vom 16. November 2020, 14:51

steht in der Regel in deinem Benutzerhandbuch oder in der technical Manuel...

Schrauben ersatz gibt es in jeden gutsortierten Baumarkt. Muss ja kein Torx dann sein. Wichtig das Gewinde ist sprach Meister Yoda...

und die Länge die du gegebenfalls kürzt. Also bischen Eigeninitiative muss schon sein. Per Telekinese geht das leider noch nicht weil nix Tele und auch kein kinese. Frag ansonsten jemanden aus deinem Bekanntenkreis ob er brutal genug ist eine Schraube zu lösen die vorher schon xmal maltrtiert wurde. Da findet sich garantiert jemand. Ansonsten wo kommst du her?

Beitrag von „bluebyte“ vom 16. November 2020, 14:51

Was ich nicht verstehe. Du fragst, wie du die Config bearbeiten sollst. Also unter Mac OS mit einem PlistEditor. Da du noch kein Mac OS installiert hast, musst du das mit einem Editor machen. Oder jemand aus dem Forum. Wenn du ein funktionierendes Windows hast, dann geht zur Not auch Notepad. Vorher von der Config eine Sicherung machen. Besser noch vom kompletten EFI.

Beitrag von „Erdenwind Inc.“ vom 16. November 2020, 14:53

Und richtige Werkzeuge gibt es nicht..., Wie sagt Hornbach immer? Mach es zu deinem...

Beitrag von „bluebyte“ vom 16. November 2020, 15:04

Als Fachmann kann ich nur sagen, dass man Schrauben nicht im Baumarkt kauft, sondern im Fachmarkt für Werkzeug und Eisenwaren. Baumärkte = mangelhafte Qualität für viel Geld. Wenn Leute im Baumarkt viel Geld lassen, dann denken sie, sie hätten was Gutes gekauft. Eben Verkaufs-Taktik von Baumärkten.

Beitrag von „Skyfay“ vom 16. November 2020, 17:19

[bluebyte](#) Also ich habe MacOS einmal bereits auf eine M.2 Zoll SSD installiert, welche ich aber immer mittragen musste.

Da ich diese Installation sowieso geschrotet habe, dachte ich einfach es wäre einfacher direkt intern.

Sollte ich das nun mit diese .kext dateien noch probieren ob es damit funktioniert und wenn ja, wie genau muss ich die in der Config.efi aktivieren?

Erdenwind Inc. Ich komme aus Zürich. Ich müsste mal meinen Opa fragen, der hat ne Werkstatt.

Der müsste eigentlich auch die Schraubendreher haben, oder ich bestelle heute Abend mal ein Set.

Ich denke es wird [dieses](#) da hat es auch viele verschiedene Torx grössen.

T2-T5...

Beitrag von „bluebyte“ vom 16. November 2020, 17:43

Opas sind sowieso die besten Kumpels. Und wenn es um Handwerk und Werkzeug geht, dann ist der Opa der optimale Ansprechpartner. Ich spreche als Opa aus eigener Erfahrung. Ich gehe mit dir jede Wette ein, dass dein Opa die Schrauben herausbekommt. Notfalls auch mit einem Schwyzer Taschenmesser.

Beitrag von „Skyfay“ vom 16. November 2020, 18:22

[bluebyte](#) Und wie sieht es mit dieser .kext aus?

Sollte ich es versuchen oder wird es sowieso nichts?

Beitrag von „bluebyte“ vom 16. November 2020, 18:25

Dein Großvater würde sagen: „Jeder Versuch ist besser als Nichtstun!“

Beitrag von „Skyfay“ vom 16. November 2020, 18:41

[bluebyte](#)

Interessant, dass du weisst, was mein Opa denken würde.

Und wie genau funktioniert das mit der Config.efi, was muss ich da genau machen (Kann es nur mit Windows bearbeiten).

Beitrag von „gaston32“ vom 16. November 2020, 18:48

[Skyfay](#) Zuerst Python und Propertree downloaden, damit kannst du dann anschließend die Kexte eintragen. Schätze mal du meinst den NVMeFix.kext, oder?

<https://github.com/corpnewt/ProperTree>

<https://www.python.org/downloads/>

Beitrag von „Skyfay“ vom 16. November 2020, 19:06

[gaston32](#) Ja oder auch die NvmExpressdvi.efi glaube ich hiess jene welche ich mal heruntergeladen habe.

Ich habe gerade beide heruntergeladen.
Gibt es dazu eine Anleitung?

Liege ich richtig in der Annahme, dass ich das ganze in die Boot-args eintragen muss?
Wenn ja, wie komme ich auf den Namen der .kext Datei die ich eintrage muss, also wie finde ich heraus welchen Namen ich am Ende eingeben muss?

Beitrag von „kaneske“ vom 16. November 2020, 19:18

Du suchst diese Schrauben?

[Klick](#)

Erdenwind Inc. 1 Minute Arbeit, keine Predigt die länger dauert...just my 2 cents...

Solch Schrauben bekomm man kaum sonst wo...

Schraube bekommst du raus mit nem Schlitz oder einem Imbus, wenn es Torx ist.

Nimm was passt, Setz schräg an und Dreh...ruckweise, dann löst die sich.

Beitrag von „Skyfay“ vom 16. November 2020, 19:22

[Zitat von kaneske](#)

Du suchst diese Schrauben?

Klick

Nein, das müssten andere sein.
Jedenfalls sind meine nicht so glänzig.

Beitrag von „gaston32“ vom 16. November 2020, 19:29

Den Kext nach EFI > OC > Kexts kopieren und die Config.plist durch die beigefügte ergänzen, da ist dass ganze dann schon eingetragen.

Der NVMeFix ist meines Wissens das einzige, was du da machen kannst außer die SSD Firmware zu updaten. Ich meine sogar, Samsung hat wegen dieser schlechten Kompatibilität extra Updates raus gebracht.

Der nvmeexpressdx64.efi sorgt dafür, dass die NVMe erkannt wird. Allerdings brauchst du das ab (ca.) High Sierra nicht mehr, da besteht also keine Notwendigkeit diesen alten Treiber unter OC zu verwenden.

Beitrag von „g-force“ vom 16. November 2020, 19:29

[Zitat von Skyfay](#)

Ich hatte den Hersteller erwähnt, bevor der andere Thread gelöscht, wurde und diese Information dann weggefallen ist.

[Zitat von bluebyte](#)

Ich habe deinen alten Thread in der Suche wohl übersehen. Da hat wohl ein Mod Schuld als er die beiden Threads zusammengelegt hat.

Dies ist eine Übersicht aller Posts von [Skyfay](#) : <https://www.hackintosh-forum.de/r-post-list/75324-skyfay/>

Mag mir bitte jemand verraten, was da irgendwo gelöscht wurde?

Beitrag von „grt“ vom 16. November 2020, 19:30

also mal ganz ehrlich: diese samsung nvmes sind "verkappte" samsung evo plus, und wenn da die alte firmware drauf ist, wird das nix mit macos. wenn man glück hat, und die nvme ist auch ursprünglich im läptopp gewesen, und der hersteller hat ein firmwareupdate veröffentlicht, dann kann man sie damit macostauglich machen. kommt die nvme aus einem anderen gerät, oder wurde nachträglich eingebaut, dann gibts nur noch den blick in die röhre. also raus damit, und neue rein. kexte werden die nvme nicht kompatibler machen, glaubts mir.

wenn mit den schrauben wirklich nix mehr geht, dann nimmt man einen richtig scharfen (metall!!)bohrer, der in etwa die grösse des schraubenkopfes hat, und bohrt den schraubenkopf weg. braucht eine ruhige hand, gewalt und ungeduld sollten draussen bleiben 😊 wenn nur noch das gewinde steckt, dann kann man den boden des geräts abnehmen, und mit einer kleinen zange den schrauben rest aus dem gewinde rausschrauben. das geht dann meist recht einfach, weil die kraft beim bohren entgegen der reinschraubrichtung wirkt, die schraube mit etwas glück sogar ein wenig löst.

Beitrag von „Skyfay“ vom 16. November 2020, 19:35

[Zitat von flixofon](#)

Der nvmeexpressdxe.x64.efi sorgt dafür, dass die NVMe erkannt wird. Allerdings brauchst du das ab (ca.) High Sierra nicht mehr, da besteht also keine Notwendigkeit diesen alten Treiber unter OC zu verwenden.

Ich habe nach Treiber Updates gesucht allerdings nichts gefunden.

[Zitat von g-force](#)

Dies ist eine Übersicht aller Posts von Skyfay : <https://www.hackintosh-forum.de/r-post-list/75324-skyfay/>

Mag mir bitte jemand verraten, was da irgendwo gelöscht wurde?

Das war ein Missverständnis. Ich hatte das Modell in den Titel geschrieben.

[Zitat von grt](#)

diese samsung nvmes sind "verkappte" samsung evo plus

Hmm, Okey.

Würde denn eine 970 Evo gehen?

Beitrag von „bluebyte“ vom 16. November 2020, 19:37

[grt](#) mein Reden. Aber ... laut deiner Theorie müsste es dann Linksgewinde sein. Oder er nimmt bei Rechtsgewinde einen linksschneidenden Bohrer. Kannst du ruhig einem Industriemechaniker mit 40 Jahren Berufserfahrung glauben.

Beitrag von „g-force“ vom 16. November 2020, 19:41

[Zitat von Skyfay](#)

Das war ein Missverständnis. Ich hatte das Modell in den Titel geschrieben.

Ich kann mich erinnern, daß ich es war, der die Threads zusammengeführt hat. Wenn diese wichtige Info in dem Thread-Titel stand (und durch das Zusammenführen verloren gegangen ist), dann ist das meine Schuld. Man bzw. Mod verschiebt die Posts aus den neueren Thread in den älteren, der "neue und nun leere" Thread verschwindet dann komplett. Ich hatte ehrlich gesagt nicht auf den Threadtitel geachtet. Entschuldigung dafür.

Beitrag von „gaston32“ vom 16. November 2020, 19:44

Eine kurze ergab folgendes: <https://www.dell.com/support/h...ersdetails?driverid=7mm5c>

Beitrag von „grt“ vom 16. November 2020, 20:01

[Zitat von bluebyte](#)

Kannst du ruhig einem Industriemechaniker mit 40 Jahren Berufserfahrung glauben

uuups.... mädchen und links und rechts.... sorry. aber ich bin ausserdem auch noch blond, ich darf sowas... 😊

im ernst: ich hab so eine operation auch mal an einem mæcbook durchgeföhrt, wo ich das mainboard raushaben wollte, und eine der schrauben bombenfest sass, und der kopf nur noch eine trichterförmige vertiefung statt torx, kreuz oder was auch immer, hatte. ich hab (mit weichen knien) den akkuschauber neben dem mainboard angesetzt, schraubenkopf eliminiert und den rest der schraube ohne kraftaufwand rausdrehen können. und dann in der rückbetrachtung links- und rechtsrum verwechselt. [bluebyte](#) hat natürlich recht.

vielleicht ging der schraubenrest deshalb so leicht raus, weil der druck vom kopf auf das mainboard (und damit auch der druck aufs gewinde) weg war... auf jeden fall ging er leicht raus.

Beitrag von „apfel-baum“ vom 16. November 2020, 20:03

öhm, mal so ganz nebenbei- [Skyfay](#) ,

bist du ganz neu, hast du eigentlich schonmal das hier selbst gelesen und verstanden, kannst du das reproduzieren?

[Beginner's Guide - der Einstieg in das Hackintosh-Universum](#)

wenn du dir das alles "machen lässt", hast du nur solange spaß daran,-im zweifel bis zum nächsten update, mit glück etwas länger. die materie osx86-hackintosh ist ähnlich aber nicht gleich osx, da können feinheiten entscheidend sein, sei es nun ein treiber kext, der unter windows wie ein verzeichnis -*.kext aussieht oder auch schon der bootloader, populär sind momentan clover oder opencore. beide benötigen einarbeitung,- sind aber teilweise gut dokumentiert, man sollte der englischen sprache mächtig sein.

also frosch ans werk sprach er und hupfte in den quark.

viel erfolg!

soviel mal als kurzen einwurf, bin dann wieder raus.

lg 😊

edit- osx zu win

Beitrag von „Skyfay“ vom 16. November 2020, 20:09

[Zitat von grt](#)

uuups.... mädchen und links und rechts.... sorry. aber ich bin ausserdem auch noch blond, ich darf sowas... 😊

im ernst: ich hab so eine operation auch mal an einem mæcbook durchgeführt, wo ich das mainboard raushaben wollte, und eine der schrauben bombenfest sass, und der kopf nur noch eine trichterförmige vertiefung statt torx, kreuz oder was auch immer, hatte. ich hab (mit weichen knien) den akkuschauber neben dem mainboard

angesetzt, schraubenkopf eliminiert und den rest der schraube ohne kraftaufwand rausdrehen können. und dann in der rückbetrachtung links- und rechtsrum verwechselt. [bluebyte](#) hat natürlich recht.

vielleicht ging der schraubenrest deshalb so leicht raus, weil der druck vom kopf auf das mainboard (und damit auch der druck aufs gewinde) weg war... auf jeden fall ging er leicht raus.

Das Gerät hat halt 3K gekostet und noch bis im Juni Garantie.

Die Frage ist wie viel ich hier selber machen sollte.

Die andere Frage die ich mir stelle wäre, ob es ein Garantiefall wäre, dass ich die Schrauben nicht raus bekomme weil es die Techniker nicht im Griff hatten.

Das Gerät sollte halt schon noch mindestens 3 Jahre halten da ich es für die Schule brauche.

Beitrag von „grt“ vom 16. November 2020, 20:17

[Zitat von Skyfay](#)

weil es die Techniker nicht im Griff hatten.

kannst du das nachweisen?

was sollten die techniker machen? wie lang ist das her? hast du direkt danach reklamiert?

gibts nachweise, dass das gerät irgendwie in "technikerhand" war, und dort vermurgelt wurde? wenn nein, dürfte auch die inanspruchnahme der herstellergarantie im fall des falles problematisch werden, weil da u.u. argumentiert wird, dass irgendwer unautorisiertes und unfähiges sich am gerät zu schaffen gemacht hat.

Beitrag von „Skyfay“ vom 16. November 2020, 20:20

[Zitat von grt](#)

kannst du das nachweisen?

was sollten die techniker machen? wie lang ist das her? hast du direkt danach reklamiert?

gibts nachweise, dass das gerät irgendwie in "technikerhand" war, und dort vermurgelt wurde? wenn nein, dürfte auch die inanspruchnahme der herstellergarantie im fall des falles problematisch werden, weil da u.u. argumentiert wird, dass irgendwer unautorisiertes und unfähiges sich am gerät zu schaffen gemacht hat.

Das Gerät neu gekauft und wurde im Idle 90 Grad warm.

Es wurde eingeschickt und die haben Mainboard, CPU und noch was getauscht.

Die müssten das vermutlich noch im System haben.

Ich habe einen Zettel bekommen, müsste ich irgendwo noch haben.

Das war im August 2019 glaube ich.

Habe leider nicht direkt reklamiert da es mir erst später aufgefallen ist.

Beitrag von „grt“ vom 16. November 2020, 20:24

wenigstens was... und es war der hersteller, bzw. dessen techniker. das ist auch schon mal gut.

dann fahr zu deinem grossvater, zeig ihm das malheur, und frag ihn, ob er sich zutraut dir zu helfen.

Beitrag von „bluebyte“ vom 16. November 2020, 20:26

[grt](#) das mit links und rechts kommt mir bekannt vor. Meine Liebste hat das gleiche Problem. Hatten deshalb schon schöne Umwege. Einmal rund um den Hafen von Rotterdam oder den Mittleren Ring um München „Ich meinte das andere Links, also Rechts!“

Beitrag von „Skyfay“ vom 16. November 2020, 20:29

[Zitat von grt](#)

wenigstens was... und es war der hersteller, bzw. dessen techniker. das ist auch schon mal gut.

dann fahr zu deinem grossvater, zeig ihm das malheur, und frag ihn, ob er sich zutraut dir zu helfen.

Ich habe vorhin das Torx Schraubendreher Set bestellt.

Ich werde erstmal warten bis das da ist.

Da sollte ich mehr schrauben raus bekommen als beim letzten mal.

Das Problem bei der einen Schraube ist auch, dass ich bisschen angestossen hab und vermutlich deshalb einige Schrauben so fest sitzen.

Naja ich werde dann vermutlich versuchen die mit dem Torx raus zu bekommen.

Beitrag von „KMBeatz“ vom 16. November 2020, 21:26

PM981=Vergiss es.

Habe 1 Monat versucht die SSD zum laufen zu bekommen.

Kauf dir eine andere SSD uns gut ist.

Glaub mir lohnt nicht 1 Minute Zeit zu verschwenden. Es gibt keinen Patch dafür so das sie SSD richtig läuft.

Beitrag von „Erdenwind Inc.“ vom 16. November 2020, 23:51

So ist es [KMBeatz](#) vergesst es. Und der Vorredner [gaston32](#) sei mal den Blick durch die Brille anzuraten denn es handelt sich hier um das Model PM981 nicht 991. Und ja sind nicht identisch und ein Update wenns eins gäbe würde weder an der 991 von der 981 funktionieren noch umgekehrt. Wäre also eine Sackgasse. Die PM981 bekommt auch softwareseitig keinerlei

Update verpasst seitens Samsung. Denn unter Windows funktioniert Sie ja. MacOSX ist das Problem und daran wird auch die Kext nichts ändern. Wurde schon xmal erwähnt und erläutert hier. Aufmachen und austauschen fertig. Wie, ist natürlich aufgrund der Schrauben schon jetzt vermehrt erwähnt. Notfalls auch mal einen Supporter für Dell Ware anfragen. Also abwarten und einfach machen. Wird schon gut gehen.

Beitrag von „Skyfay“ vom 17. November 2020, 16:01

Die Opa's Enttäuschen einen Nie.

Habe ihm gerade einen Besuch abgestattet und er hatte natürlich den richtig da.

Wir habe kurz eine normale und eine Demolierte Schraube versucht.

Hat beides wunderbar funktioniert.

Ich hoffe, dass die ganz demolierten auch funktionieren.

Sobald ich zuhause bin werden ich mal schauen was da so unter der Haube steckt.

Ich hoffe da ist ein extra 2.5" Schacht, wo ich die eine SSD einbauen kann.

Ich werde euch auf dem laufenden halten.

Mit freundlichen Grüßen,

Skyfay

Beitrag von „bluebyte“ vom 17. November 2020, 16:31

[Skyfay](#) ich habe dir doch den link für das Wartungshandbuch geschickt. Da ist doch alles toll beschrieben. Kapitel 11.

https://dl.dell.com/topicspdf/..._service-manual_de-de.pdf

Beitrag von „Skyfay“ vom 17. November 2020, 16:46

[Zitat von bluebyte](#)

[Skyfay](#) ich habe dir doch den link für das Wartungshandbuch geschickt. Da ist doch alles toll beschrieben. Kapitel 11.

https://dl.dell.com/topicspdf/..._service-manual_de-de.pdf

Danke! Brauch ich aber eigentlich nicht, kenne mich mit Notebooks bisschen aus. Soll ich die jetzt gegen die 970 Evo tauschen würde das gehen?

Ich habe gerade gesehen, dass die PM981 wahrscheinlich nicht mit meine Nas als SSD Cache Kompatible ist.

Das bedeutet ich kann die nicht tauschen.

Dann müsste ich mir wohl eine neue kaufen?

Beitrag von „bluebyte“ vom 17. November 2020, 17:01

Sag mal, was wird das hier? Sieh zu. Kennst dich ja mit Notebooks aus. Viel Spaß Ich bin raus



Beitrag von „bananaskin“ vom 17. November 2020, 17:04

Hallo [bluebyte](#) , deine Nerven(Geduld) möchte haben...Leute die mit "Hammer und Meisel" ein Notebook öffnen wollen.... ttsss 🗡️

Beitrag von „grt“ vom 17. November 2020, 17:26

[Zitat von Skyfay](#)

dass es keinen 2.5 Zoll Slot gibt also nur ne M.2 SSD.

hätte das servicemanual auch verraten....

und was für anschlussmöglichkeiten es intern gibt sollte man, wenn man "sich auskennt" eigentlich wissen, bzw. sich diesbezüglich vor operationen am offenen läpptopp schlau machen.

es ist übrigens bei neueren läptops nicht unüblich, dass die keinen "normalen" sata slot mehr haben.

Beitrag von „Skyfay“ vom 17. November 2020, 17:28

Ich wusste dass es so sein kann das ist auch nicht das Problem.

[bananaskin](#) Das habe ich nie gesagt...

[bluebyte](#) Die frage war, ob die SSD (970 Evo) mit MacOS kompatibel ist.

Ich kenne mich zwar mit Pc's (Notebooks) aus allerdings nicht mit MacOS.

Ich habe mal bisschen gesucht und da wurde oft geschrieben, dass die 970 Evo ohne Plus, welche ich ja auch besitze, funktionieren sollte.

Ich probiere das ganze jetzt einmal aus.

Beitrag von „Erdenwind Inc.“ vom 17. November 2020, 17:51

mit Plus funktioniert Sie besonders gut daher auch das Plus. Wenn du dich so gut auskennst...Versuch macht klug. So oft hier schon angesprochen und auch das das nur gilt wenn die Firmware nicht aktuell ist. Also EVO Plus wenn jetzt gekauft hat sie in der Regel das Update von Hause drauf. [bluebyte](#) geht mir manchmal genauso. Teilweise ohne Eigeninitiative hier. Ob die alle meinen das wir das hier schon von Geburt konnten? Hoffentlich nicht. Wir sind in der Regel durch die gleiche Hölle und Misserfolge gegangen.

[Skyfay](#) bisschen mehr lesen wäre manchmal hilfreich. Die Leutz hier geben wirklich alles um zu helfen dann muss man auch aktive strukturelle Mithilfe erwarten können / dürfen. sonst wird dir kaum einer mehr helfen wollen.

Mach einfach den Deckel ab und nimm die M2 SSD (PM981) aus dem slot (vorher Schraubchen niet vergessen zu lösen sonst wird das nichts) und dann ne neue m2 SSD 970 Evo Plus rein und Schraubchen wieder drauf. und gut ist. Dann den Installstick rein und ab geht die Luzie...

Guck dir das an bitte und dann handle danach

[xps 15 9570 m2 ssd wechseln](#)

Beitrag von „Skyfay“ vom 17. November 2020, 18:10

[Zitat von Erdenwind Inc.](#)

Die Leutz hier geben wirklich alles um zu helfen dann muss man auch aktive strukturelle Mithilfe erwarten können / dürfen.

Das schätze ich auch sehr, dass mir hier so nett geholfen wird.
Ich habe mich da etwas falsch ausgedrückt.

Ich kenne mich leider gar nicht mit MacOS aus, versuche mich ja momentan etwas einzuarbeiten.

Ich denke jeder stand mal am Anfang und ich bin froh, dass ich dabei Hilfe bekomme.

Die Samsung 970er ist eingebaut, allerdings wird auch diese von dem Apple Festplattenmanager leider nicht erkannt.

Über das Windows Media Creation Tool ist es kein Problem.

Woran könnte das liegen?

Es werden mir immer nur die beiden USB-Sticks angezeigt.

Ich habe auch "Alle Festplatten Anzeigen" angeklickt.

Ich habe langsam das Gefühl, dass da ein andere Problem hinter steckt.

Kann es am Efi liegen?

Ich habe das aktuelle mal angefügt.

Danke für die Hilfe!

Beitrag von „Erdenwind Inc.“ vom 17. November 2020, 18:33

du musst mit deinem Installstick mit Catalina oder BigSur und deiner für das Dell XPS Notebook angepassten EFI starten und dann die Installation losstreten. Da erst müsste dann deine M2 im Festplattenmanager auftauchen.

Beitrag von „kaneske“ vom 17. November 2020, 18:36

[Skyfay](#) die schrauben dürfen gerne anders glänzen, Hauptsache die passen, das sollte doch wichtiger sein, denke ich.

Lass dich nicht zu sehr einschüchtern, manche rumpeln ein Wenig hier voran, ist sicherlich nicht böse gemeint, und wenn sind wir ja da.

Deine Thematik wird sich sicherlich lösen lassen - oder unsere Herren / Damen?

Zu deiner EFI: Mit den SSDT's bist du dir sicher diese alle richtig und korrekt zu haben und auch zu benötigen?

Alles im EFI Root ausser "boot" und "OC" hat da keine Berechtigung zu sein...

Beitrag von „grt“ vom 17. November 2020, 18:38

ist die neue ssd ganz frisch? wenn ja, solltest du ihr vorher mal eine partitionstabelle

verpassen (gpt!). ginge sowohl mit windows, als auch mit gparted vom live-linux.

Beitrag von „Skyfay“ vom 17. November 2020, 18:44

[Zitat von Erdenwind Inc.](#)

du musst mit deinem Installstick mit Catalina oder BigSur und deiner für das Dell XPS Notebook angepassten EFI starten und dann die Installation lostreten. Da erst müsste dann deine M2 im Festplattenmanager auftauchen.

Danke für deinen Beitrag.

Das habe ich gemacht.

Ich habe vom Efi stick gebootet und bin dann in den Apple Installations-Manager gekommen. Allerdings wurde mir da nur die beiden Sticks angezeigt.

Wenn ich auf "Jetzt Installieren" klicke, dann sehe ich da auch nur die USB-Sticks.

Ich werde gleich mal versuchen die Firmware der 970 Evo zu updaten vielleicht hilft das was. Ansonsten bin ich über Ideen sehr erfreut.

[grt](#) Die SSD war davor in einem Nas als Lese-Cache verbaut.

Ich installiere gerade auf einer Partition Windows, könnte danach eine andere mit exFat erstellen falls es was bringt.

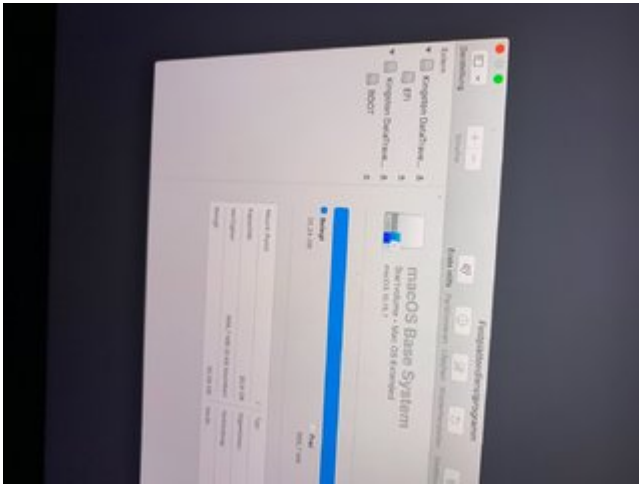
Ich weiss Dualboot auf der gleichen Platte ist hier nicht gerne gesehen, allerdings brauche ich Windows für die Schule.

[kaneske](#) Ich habe den Efi Order von einem YT-Video.

Die Person hatte das selbe Notebook und es hat bei ihr funktioniert.

Eine Installation bei mir hat ja schon funktioniert, allerdings damals auf eine externe SSD.

Ich habe jetzt mal eine Partition (exFat) erstellt.
Allerdings das selbe Resultat.
Ich hänge mal noch ein Bild ran.



Beitrag von „apfel-baum“ vom 17. November 2020, 19:13

hallo,

ich würde dir vorschlagen wie [grt](#) bereits geschrieben hat, via gparted entsprechende partitionen einzurichten, damit kannst du glück haben, und nu wieder ins off

lg 😊

Beitrag von „Skyfay“ vom 17. November 2020, 19:32

[Zitat von apfel-baum](#)

hallo,

ich würde dir vorschlagen wie [grt](#) bereits geschrieben hat, via gparted entsprechende partitionen einzurichten, damit kannst du glück haben, und nu wieder ins off

Ig 😊

Danke für deine Beitrag.

Das wird vermutlich keinen Unterschied machen zur "Datenträgerverwaltung" wo ich eine exFat Partition erstellt habe oder?

Kurzer edit:

[Samsung 970 Evo Plus wird nicht erkannt.](#)

Hier habe ich gelesen, dass kein Nvme .kext installiert war.

Ich sehen bei meinen auch keinen.

Kann es vielleicht daran liegen?

Grüsse und danke für die Hilfe.

Beitrag von „g-force“ vom 17. November 2020, 19:35

Ich würde unbedingt unter Windows mit Samsung Magician nachschauen, ob die aktuelle Firmware drauf ist.

Beitrag von „apfel-baum“ vom 17. November 2020, 19:41

[Skyfay](#)

ob du unter windows eine esp also efipartition anlegen kannst weiß ich nicht, habe dafür gerne mal die gparted live benutzt

Ig 😊

edit nicht esr sonder esp

Beitrag von „Erdenwind Inc.“ vom 17. November 2020, 19:57

Kann sich das mal jemand von euch angucken...das sollte als Ansatz vielleicht reichen.
[Erst Catalina dann BigSur hat wohl irgendwas im Bios gemacht mit UEFI? War jetzt für mich zu schnell. Dann erst lädt der Typ was dann erst den Stick und dann siehst du die NVMe Platte](#)

Beitrag von „Skyfay“ vom 17. November 2020, 20:00

[apfel-baum](#) Okey, Vielen Dank für die Info!

[g-force](#) Ich habe die Firmware "EXM7".

Ich kann dir nicht sagen ob die aktuell ist, mein Windows läuft grad extrem langsam.

Ich muss da mal alle Updates durch laufen lassen.

Samsung Magician zeigt mir die 970 Evo auch als "Unbekannt" an.

Ich weiss nicht was hier das Problem ist das hatte ich noch nie.

Danke für eure Infos und Unterstützung.

Ich versuche mal Infos über die aktuelle Firmware zu finden.

Erdenwind Inc. Von dem Video hab ich die EFI genommen 😊

Beitrag von „Erdenwind Inc.“ vom 17. November 2020, 20:11

also wenn du dir das Video anschaust? alles so gemacht? SSD ist aber lauffähig? also ganz? und nigelnagelneu? und bootest mit Catalina installer? oder big Sur?

Beitrag von „Skyfay“ vom 17. November 2020, 20:14

Also ich boote mit Catalina.

Eigentlich alles so gemacht ausser big Sur hab ich nicht installiert.

Nur z.B meine externe SSD wird erkannt und da kann ich MacOS auch perfekt drauf installieren. Aber die Samsung SSD will grad irgendwie nicht.

Beitrag von „grt“ vom 17. November 2020, 20:16

[Zitat von Skyfay](#)

Das wird vermutlich keinen Unterschied machen zur "Datenträgerverwaltung"

je nach dem, was für eine partitionstabelle drauf ist, kann das sehr wohl einen unterschied ausmachen. erst recht, wenn die ssd im nas (linuxderivat) als cache lief.

Beitrag von „kaneske“ vom 17. November 2020, 20:21

Am Ende des Tages würde das Diskutil aber die Hardware sehen, egal was für eine Partitionstabelle darauf befindlich ist.

Beitrag von „Erdenwind Inc.“ vom 17. November 2020, 20:26

Vielleicht einfach auch mal alle externen abstöpseln und sich nur auf die NVME intern konzentrieren. Gibt es im Bios irgendeine Einstellung die das verhindern könnte?