

AMD RX 5500 XT - Bild schwarz

Beitrag von „ternes3“ vom 27. November 2020, 21:29

Guten Abend liebe Community,

ich habe mir heute für das in dem Profil stehende System eine RX 5500 XT gekauft. Diese habe ich sofort eingebaut und gemäß Dortania Anleitung: `agdpmo=d=pikera` als Startparameter ergänzt.

Alles weitere ist identisch geblieben. OC 0.6.3 inklusive aktueller Version von `lilu.kext` und `WhateverGreen.kext`.

Das Bild bleibt über die Grafikkarte schwarz, wechsel ich auf das MB, habe ich ein Bild über die iGPU.

Schwarz bedeutet jedoch kein "No Signal" es kommt schon was an. BIOS und OpenCore Select am Anfang werden ebenso über die GPU angezeigt.

Hat jemand eine Idee?



Anmerkung: Ich habe den Steckplatz in dem die Karte steckt gereinigt und nun geht es. Mir wird jedoch wie im Screenshot zu sehen x8 angezeigt. Ist dies korrekt? Ich habe die Karte in

einem 16x Slot.

Jedoch gibt es wohl Karten die im IDLE mit x8 laufen.

Beitrag von „ozw00d“ vom 28. November 2020, 09:56

[ternes3](#) nein im idle läuft keine karte mit x8 nur wenn du sie auch in einem x8 slot gepackt hast.

mich wundert warum du so wenig infos hast.

Hast du WEG installiert und aktiviert?

Sollte normalerweise etwa so aussehen:



Beitrag von „apfelnico“ vom 28. November 2020, 10:39

Vielleicht sitzt noch etwas auf dem PCIe-Bus und teilt somit die begrenzten Lanes. NVMe zum Beispiel?

Beitrag von „ternes3“ vom 28. November 2020, 11:22

Ich habe unter Systemdetails "PCIe" ausgewählt. Da meine iGPU mir gerade mein Bild ausliefert.

Ich habe nun zwischendurch ein Bild gehabt. Dann wieder nicht. OpenCore oder andere Dinge wie BIOS habe ich gar nicht angefasst.

Ich denke ich habe hier ein Hardware Problem. Die Grafikkarte funktionierte also seit gestern bereits mit macOS ohne Probleme. Nach einem Neustart blieb das Bild wieder Schwarz.

Beitrag von „ozw00d“ vom 28. November 2020, 11:22

[apfelnico](#) ja das kann natürlich sein.

Beitrag von „ternes3“ vom 28. November 2020, 13:28

WEG ist installiert und aktiviert, steht so auch im ersten Beitrag von mir 😊

Es ist merkwürdig, eben habe ich die Grafikkarte nutzen können, in dem ich mit iGPU boote und dann umstecke. Das hat paar mal zuverlässig funktioniert.

Jetzt hingehend funktioniert wieder nur die iGPU dafür habe ich jedoch Bluetooth (welches einen x4 Slot belegt).

Nach dem Handbuch meines Mainboard liegt die NVME x4 PCIe zwar auf dem selben Bus wie der PCIeX Slot, jedoch sollte beides mit x4 und x16 betreibbar sein. Da meine Grafikkarte von

Haus aus nur x8 beherrscht (PCIe4.0 mit 8 lanes entsprechen PCIe3.0 mit 16 Lanes) passt die Anzeige auch.

Ich habe nur ein PCIe 3.0 Mainboard, daher ist die Grafikkarte jetzt mit 8GB/s am PCIe Bus angeschlossen.

Edit: Neustart plus Taktik umstecken hat wieder dazu geführt das die Grafikkarte geht und Bluetooth ist jetzt auch da.

Hat jemand Ideen dazu? Ich kann die Grafikkarte gerade nur benutzen, wenn ich beim Systemstart umstecke. Dies ist etwas nervig 😞

Beitrag von „mabam“ vom 28. November 2020, 16:29

Wenn du mit dem Monitor an der Grafikkarte hochfährst, ist er dann, obwohl schwarz, in Systemeinstellungen -> Monitore sichtbar?

(Vielleicht kannst du ja mit deinem Monitor an der eGPU hochfahren, während du einen zweiten [den du laut deinem Thread [Intel UHD Graphics 630 7 MB & 2 Monitore](#) jedenfalls damals noch zur Verfügung hattest] an der iGPU hast und so in die Systemeinstellungen kommst.)

Da bei dir zusätzlich das Phänomen mit Bluetooth auftritt, tippe ich mal, dass der Monitor, wenn schwarz, nicht in den Einstellungen sichtbar ist. Ist einfach nur ein Gedanke, weil es bei mir unter High Sierra so war und sich mit einem Skript per LaunchDaemon lösen ließ.

Beitrag von „ternes3“ vom 7. Dezember 2020, 12:52

Leider habe ich den zweiten Monitor gerade nicht zur Verfügung. Leider ist meine Zeit auch sehr begrenzt zurzeit. Heute hatte ich jedoch nochmal etwas Zeit mich der thematik zu widmen. Ich habe von Grund mithilfe der Dortania Anleitung eine config.plist erstellt. Der Effekt ist der selbe bisher. Bei meiner Recherche bin ich auf https://www.reddit.com/r/hackintosh/comments/gkxw0j/screen_when_igpu_isnt/ gestoßen. Ich habe exakt die selbe

Grafikkarte von ASUS. Leider funktioniert unter OC 0.6.3 mit macOS 11.0.1 dies nicht. Das Verhalten ist wie ursprungs beschrieben.

- Ich habe mal das SMBIOS zu MacPro7,1 geändert (von iMac19,1).
- Ich habe den Patch angewendet der verlinkt ist (<https://dortania.github.io/Ope...rambled-screen-on-laptops>)
- Ich habe `agdpmod=ignore` ausgetestet.
- Ich habe alle 3 DP Ausgänge getestet.

Leider selbiges Verhalten, nach Boot ist der Bildschirm schwarz (signal liegt an).

Beitrag von „DSM2“ vom 7. Dezember 2020, 13:03

SMBios iMacPro1,1 Agdpmod=pikera

Beitrag von „ternes3“ vom 7. Dezember 2020, 13:25

Hat leider nicht funktioniert. Beim ersten Neustart über diese Einstellungen hatte ich ein Bild. Nach dem Login hat sich der PC jedoch mit:

Code

1. panic(cpu 5 caller 0xfffff80081efa76): Kernel trap at 0xfffff7fa94570c7, type 13=general protection, registers:
2. CR0: 0x0000000080010033, CR2: 0x000000010681b000, CR3: 0x000000077f1bc126, CR4: 0x0000000003626e0
3. RAX: 0xfffff7fa9458070, RBX: 0x0000000000000000, RCX: 0x0000000000000771, RDX: 0xfffff93804805b8
4. RSP: 0xfffffc110763a60, RBP: 0xfffffc110763a60, RSI: 0x0000000000000771, RDI: 0xfffff93804805b8
5. R8: 0x0000000000000015, R9: 0x0000000000000000, R10: 0xfffff938048849c, R11: 0xfffff93804805b4
6. R12: 0x0000000000000009, R13: 0x00000000e00002e2, R14: 0x0000000000000000, R15: 0x0000000000000001

7. RFL: 0x0000000000010202, RIP: 0xfffff7fa94570c7, CS: 0x0000000000000008, SS: 0x0000000000000010
8. Fault CR2: 0x000000010681b000, Error code: 0x0000000000000000, Fault CPU: 0x5, PL: 0, VF: 0

verabschiedet.

Die weiteren 4 Neustarts war wieder gleiches Verhalten. Das hatte ich auch schonmal vorher, dass es funktioniert hat. Wenn der PC mit der iGPU gestartet wurde, auf die eGPU gesteckt wurde und danach ein Neustart ausgeführt wurde, konnte es sein, dass ich auch ein Bild erhalten habe.

Beitrag von „DSM2“ vom 7. Dezember 2020, 13:27

Da wird was in der config.plist quer hängen... Was genau kann ich dir so nicht sagen.

Beitrag von „ternes3“ vom 7. Dezember 2020, 13:31

Die config.plist ist aus der OpenCore Sample.plist entstanden mit der Anwendung der Dortania Anleitung für Coffee Lake.

Die SSDTs sind per [SSDTTime](#) entstanden. Wobei die USBX als pre-built übernommen wurde.

Beitrag von „Wolfe“ vom 7. Dezember 2020, 14:20

[ternes3](#) Deaktivier mal die ssdt-usbx in der config.plist (in acpi/add) und starte neu. Behalte dabei aber iMacPro1,1 und agdpmod=pikera bei. Vergiss nicht, die Seriennummern wieder einzufügen.

Beitrag von „julian91“ vom 7. Dezember 2020, 14:27

[Zitat von ozw00d](#)

nein im idle läuft keine karte mit x8 nur wenn du sie auch in einem x8 slot gepackt hast.

die karte hat nur ein 8x interface.

deswegen läuft die auf 8x und vor allem weil sie auf 8x PCIE 4.0 läuft läuft sie dann in nem PCIE 3.0 system mit nur 3.0 8x

edit :

oh zu spät gesehen das des schon jemand beantwortet hat 😊

Beitrag von „ternes3“ vom 7. Dezember 2020, 14:29

[Zitat von Wolfe](#)

[ternes3](#) Deaktivier mal die ssdt-usbx in der config.plist (in acpi/add) und starte neu. Behalte dabei aber iMacPro1,1 und agdpmod=pikera bei. Vergiss nicht, die Seriennummern wieder einzufügen.

Leider nicht. Hatte jetzt direkt nach dem Neustart auch wieder eins schwarzes Bild.

Beitrag von „Wolfe“ vom 7. Dezember 2020, 14:32

Im Bios der Grafikkarte den richtigen Pcie-Steckplatz zugewiesen?

Smbios iMac19,1 sollte eigentlich auch funktionieren können, wenn im Bios die iGpu aktiviert ist.

Beitrag von „ternes3“ vom 7. Dezember 2020, 14:34

[Zitat von Wolfe](#)

Im Bios der Grafikkarte den richtigen Pcie-Steckplatz zugewiesen?

Jap. Testweise PCIe Slot 1.

Zurzeit fahre ich mit der IGFX Instalisierung und Auto bei iGPU Aktivierung/Deaktivierung. So kann ich mit iGPU starten und dann umstecken. Dann funktioniert die Karte wunderbar. Stelle ich auf PCIe Slot 1 und deaktiviere die iGPU habe ich selbiges verhalten.

Beitrag von „Wolfe“ vom 7. Dezember 2020, 14:37

hdmi schon ausprobiert?

Beitrag von „ternes3“ vom 8. Dezember 2020, 18:28

Ich habe mir mittlerweile ein HDMI 2.0b Kabel besorgen können, leider selbiges verhalten.

Beitrag von „ternes3“ vom 13. Januar 2021, 20:04

Ich habe mittlerweile auf OC 0.6.5 geupdatet und mein Mainboard gegen ein MSI Z390-A Pro

getauscht. Weiterhin selbes Verhalten.

Beitrag von „kexterhack“ vom 13. Januar 2021, 20:21

[ternes3](#)

Ich glaube ich hab mit meiner asus 5600XT das gleiche Problem. Mit der sapphire 580 zuvor lief alles.

Ist es bei dir auch so, dass du ein schwarzes Bild hast aber wenn du auf dem Keyboard drückst bzw. Alt strg entfernen das es "klingelt" also ein ton kommt?

Der Hacki wacht bei mir sporadisch dann " auf" und ist urplötzlich da. Dann läuft alles.

Bzw kommt dann nach x minuten nochmal ein dumpfer Ton = rückkopplung. Sound geht aber.

Komischerweise muss ich das Passwort eingeben. Ich sehe auch nicht mehr das der Apfelbalken lädt.

Unter GPU Details steht bei mir ebenfalls so wenig wie bei dir.

Hw fehler schließ ich aus, karte läuft ja. Problem ist nur der boot und das man nur sehr schwer in MacOS reinkommt. Wie du sagst nach neustart ist es manchmal nicht möglich.

Ein einfacher GPU Wechsel kann ja nicht so viele Probleme verursachen!?

Da muss irgendeine Kleinigkeit in der plist gesetzt werden. Aber das ist nadel im heuhafen, da ich mich nicht so genau mit den werten auskenne wo man ansetzen soll.

Hab schon unter boot und security geschaut.

VII. Hat hier jemand direkt noch ne idee.

Oder jemand mit einer 5xxx gpu kann mal seine plist hochladen zum vergleich.

Beitrag von „MPC561“ vom 13. Januar 2021, 23:50

Der Monitor ist das Problem.

Beitrag von „kexterhack“ vom 14. Januar 2021, 04:08

wieso der monitor?

Wenn vorher alles lief?

Beitrag von „grecedrummer“ vom 14. Januar 2021, 05:41

Ich benutze nur Nightly OC Versionen, bei der Powercolor RX 5700 8GB sobald ich WEG ohne BootArg `agdpmo=pikera` einsetze bleibt alles Schwarz, Linux und WIN10 erfreuen sich jedes Bildes. Also nix kaputt gewesen. 😊 Weiterhin boote ich ohne Boot-args und WEG, benutze jedoch DP 1.

Bei der Sapphire RX 5500 XT 8GB ohne WEG und BootArg `agdpmo=pikera` ging garnichts. Weder DP jedoch der letzte HDMI Port ohne Probleme, der zweite HDMI Port sowie DP Ports Black-Display.

Tip: Immer die neuesten Kexte benutzen, dafür haben ja unseren **Kext-Updater** im Forum



Beitrag von „kexterhack“ vom 14. Januar 2021, 07:26

[grecedrummer](#)

Das stimmt - neueste Kext bzw. Updates sind das erste Mittel wenn es Probleme gibt.

Das hat wohl auch [ternes3](#) mittlerweile durch.

Ich kenn seine Karte nicht, aber meine hat nur einmal HDMI. Mein Moni hat nur einmal DP der belegt ist, von daher kann ich keinen anderen Port testen. Ggfs. mal mit einem DP Adapter arbeiten.

Aber abgesehen davon ist der HDMI Port ja nicht kaputt. Wie bei ihm, so funzt bei mir es ja auch, nur halt sporadisch. Irgendwas hängt da wie gesagt, dem ich nach einem Kopfschmerz reichen Tag heute ohne Kopfschmerzen hoffentlich Folge und Lösung leisten kann.

Weg und mod sind drin.

Beitrag von „ternes3“ vom 14. Januar 2021, 08:05

Meine Karte hat 3 DP und 1 HDMI Ausgang. Hauptkern ist vor allem, wenn ich vorher die iGPU initialisiert habe, funktioniert die Karte. Bedeutet entweder mit iGPU booten und dann umstecken oder mit Windows booten und dann Neustart in macOS.

Leider habe ich mit meinem neuen Mainboard andere Probleme, die iGPU funktioniert nicht mehr im Bios. Wenn ich Windows mit der Karte starte und dann umstecke geht es aber direkt mit der iGPU in Windows oder macOS booten geht auch nicht. Der Neustart der vorher funktioniert hat (Windows starten und dann zu macOS) funktioniert zurzeit auch nicht. Ich kümmere mich primär jetzt erstmal darum, die iGPU Problematik zu lösen. Danach schaue ich mir nochmal macOS an.

Edit: Das MB unterstützt zwar iGPU und PGU parallel, jedoch nicht zur Initialisierung. Ich habe jetzt die PGU ausgebaut und nutze erstmal die iGPU. Damit funktioniert das System stabil und

selbst Bluetooth Abbrüche sind weg, die mit PGU vorhanden sind. Irgendwie macht die Karte nur Probleme ...

Ich bin aber weiter interessiert nach einer Lösung die PGU direkt zu nutzen. Bisher scheint es jedoch leider nicht zu klappen 😞

Beitrag von „mikkel“ vom 21. Januar 2021, 12:10

[ternes3](#) gibt es Neuigkeiten mit Deinen Grafikeinstellungen ? Habe ähnliche Probleme.

[Big Sur Installation endet im Black Screen mit Voice Over](#)

Beitrag von „Dnl“ vom 21. Januar 2021, 13:44

Ich hab mit meiner 5700 XT auch das Problem, dass ich oftmals in einen Blackscreen boote, tippe ich dann auf der Tastatur, bimmelt es nur. Muss dann den Computer hard resetten, manchmal funktioniert es dann beim booten, manchmal nicht.

Meine EFI sollte eigentlich okay sein. Zumindest sagt auch bei mir der Insanitychecker nichts, `agdpmo=pikera` rein oder raus macht kein Unterschied.

Beitrag von „Roy Jones“ vom 21. Januar 2021, 13:56

Auch wenn ich ein AMD System habe, nutze ich jedoch auch die 5500 XT

Ohne "`agdpmo=pikera`" geht nichts, jedoch habe ich mein System auf MacPro7.1 umgestellt, somit kann ich mir "WEG" sparen und habe keinerlei Probleme mehr mit Blackscreen, Flackern oder ähnliche Fehler.

Beitrag von „Dnl“ vom 21. Januar 2021, 14:43

Vielleicht sollte ich auch mal MacPro7,1 ausprobieren, bisher nutze ich nämlich iMacPro1,1. Interessant ist aber, mit exakt der selben config funktionierte unter Catalina anfangs alles, erst seit Big Sur hab ich die Probleme mit dem booten in Blackscreen ab und zu. Haben die was geändert?

Beitrag von „mikkel“ vom 21. Januar 2021, 15:11

[Dnl](#) , genau dieses Problem habe ich auch. Ich hatte erst meine alte Hardware im Verdacht. War es aber nicht. Auch bei der neuen Hardware trat der Effekt auf. Nun habe ich eine alte Grafikkarte verbaut und siehe da, alles funktioniert.

Beitrag von „Dnl“ vom 21. Januar 2021, 15:19

Karte austauschen kommt bei mir nicht in Frage, da es wie gesagt vorher ja ging. Ich lebe einfach damit, bis es wieder funktioniert, ich werde nachher mal das andere smbios probieren und melde mich dann nochmal.

Beitrag von „ternes3“ vom 22. Januar 2021, 19:38

Ich bin zurzeit sehr beschäftigt und habe leider keine Zeit gerade um Dinge auszuprobieren. Ich habe die Grafikkarte zurzeit draußen und erfreue mich an einem sehr stabilen Hackintosh zum Arbeiten. Bin jedoch weiter sehr interessiert an einer Lösung und sobald ich wieder Zeit habe, wird auch herumprobiert.

MacPro7.1 und iMacPro1,1 hatte ich im Verlauf auch probiert. Leider kein Erfolg durch die Änderung.

Beitrag von „kexterhack“ vom 25. Januar 2021, 00:21

Ich denke nicht das es nur am SMBIOS liegt. Meine 5600XT läuft nun super stabil. Selbst sleep läuft.

Beitrag von „Dnl“ vom 25. Januar 2021, 00:27

[kexterhack](#) Und was hast du dafür gemacht? Seit deinem letzten Beitrag hier im Thread kam ja nicht viel dazu, was das Problem bei dir hätte lösen können.

Beitrag von „christat0s“ vom 7. Februar 2021, 01:59

Hi [ternes3](#),

ich habe seit ein paar wochen eigentlich das gleiche Problem wie Du mit einer RedDevil 5700 XT. Ich hatte vorher eine RX 580 drin und musste nach dem Wechsel auch agdpmod=pikera setzen und auf iMacPro1,1 gehen und einige andere Sachen in der ändern. Tatsächlich habe ich eine komplett andere config als Vorlage nehmen müssen, die sicher mit der 5700 XT lief und habe die dann mit meiner alten config abgeglichen und eben pikera und 1,1 gesetzt.

Alles lief wunderbar. Auswahl in Clover zwischen Win 10 und MacOS war überhaupt kein Problem und die Monitore sind auch immer angesprungen. Jetzt ist es bei mir so, dass ich locker drei oder vier mal hardreset machen muss bis am Ende das Videosignal über DP an den Monitor gegeben wird. Ich kann ebenfalls im Hintergrund hören, dass das System eigentlich bis zur PW Eingabe bootet und dann eben Systemtöne von sich gibt.

Jetzt habe ich hier komplett mitgelesen und vermute, **dass es vielleicht tatsächlich an den PCIe Lanes liegen könnte** (auch, wenn ich das nicht so recht glauben kann und keinen plausiblen Grund erahne, was das Problem sein sollte). Ich würde nämlich sagen, dass ich die Probleme erst habe seit ich **eine zweite NVMe auf dem zweiten NVMe/SSD Slot** habe.

Meine 5700 XT läuft mit x16 auf dem PCIe 1 Slot. Es ist ein PCIe 3.0 Board und die Karte kann

PCIe 4.0. Das sollte kein Problem sein, da es ja abwärts kompatibel ist.

Je länger ich darüber nachdenke, desto mehr habe ich das Gefühl, ich hätte irgendwo gelesen, dass der zweite NVMe Slot nicht vollwärtig eigenständig wäre und mit auf den PCIe Slot 1 Lanes läuft. Ich versuche das noch mal irgendwo im Mainboard Handbuch zu finden oder wo auch immer ich das glaube gelesen zu haben. Einfacherer Test ist natürlich die zweite NVMe mal zu entfernen und zu sehen, ob es weg ist. Ich werde berichten, wenn ich das getestet habe.

Hat sonst noch jemand andere Ideen ausprobiert und vielleicht doch schon eine Lösung gefunden?

Gruß
Christian

EDIT: Im MB Handbuch stand, dass wenn der zweite M.2 Slot genutzt wird die SATA 4 und 5 nicht mehr zur Verfügung stehen. Hat also eigentlich wohl doch keine Auswirkung auf den PCIe Slot.

Beitrag von „ternes3“ vom 11. Februar 2021, 20:09

Hallo Christian,

Dein beschriebenes Verhalten mit dem Hardreset kenne ich, ich bin weiterhin auf dem Stand, dass meine RX 5500 im Schrank liegt bis ich wieder Zeit habe mich damit zu beschäftigen. Leider trifft dieses Verhalten jetzt mittlerweile auch auf das Videosignal von meiner internen GPU auf. Technisch fällt mir kein Grund ein, wieso es vor der RX5500 mit der iGPU ohne Probleme funktioniert hat. Einziger Unterschied sind die Softwareversionen. Vor der RX5500 hatte ich Catalina mit OC0.6.0 im Einsatz. Mit dem Update auf Big Sur habe ich mir die RX5500 gekauft und auf OC0.6.3 geupdatet. Zurzeit bin ich bei der iGPU auf OC0.6.5 (Kexte jeweils auf den aktuellen Stand gebracht). Config und Rest ist identisch. Interessant wird vor allem auch das BIOS/UEFI betroffen ist.

Auf der Hardwareseite konnte ich folgendes schon ausschließen:

- Mainboard
- Netzteil
- Mainboard

- Kabel

Leider habe ich aufgrund meiner Abschlussarbeit, die ich zurzeit am Schreiben bin, weiterhin keine Zeit, mich weiter in die Thematik einzuarbeiten. Bin aber weiterhin an einer Lösung sehr interessiert.

Beitrag von „kexterhack“ vom 11. Februar 2021, 20:53

[Dnl](#)

Sanity Checker und die config etwas aufgeräumt. Irgendwas war da im Argen.

Ich bin gerade selbst am Neu machen. Mein GPU Problem ist komplett weg. Ich boote wieder ohne Probleme.

Wenn die Tage alles läuft, werde ich meine EFI bzw. config plist mal hochladen, da müsst ihr dann nur eure ROM, MLB, Serial und co. eintragen und ich wäre mal gespannt ob euer Hack dann auch wieder Fehlerfrei bootet. Evtl. hilft es auch [ternes3](#). Wenn er Zeit hat seine GPU mal einzusetzen.

Könnt ihr ja mal mit einem Stick testen.

Beitrag von „kexterhack“ vom 23. Februar 2021, 16:13

[Dnl](#) [ternes3](#)

Hier aus [diesem Thread](#) könnt ihr euch gern mal meine EFI ziehen.

Dann die Frage; ob euer Hack gebootet ist und Ihr nur kein Bild habt, oder ihr im Booting festhängt?

Mit der Efi - hab eine ASUS 5600XT EVO - boote ich super durch. Müsst eure Sachen wie ROM etc. noch anpassen.

Wenn ihr dann kein Bild habt, aber hört zB macht einen Screenshot dass der Hack läuft, schaut mal im BIOS ob Resize Bar aktiv ist,

das habe ich wie auch in Dortania nun drin steht disabled und zack bekomme ich auch wieder ein Bild.

Ggfs. auch nochmal nach einem [BIOS Update](#) schauen.

Beitrag von „Popda“ vom 25. März 2021, 23:46

Bin von RX 580 kalt auf RX 5500 XT umgestiegen, hab vorher kurz die config einfach nur model namen geändert und schwupps, Bildschirm zeigt kein Apfel mehr. Aber:

Ich hab eine Lösung für meine 5500 XT IMac 19,1 gefunden, die nach dem Restart oder eben auch manchmal nach dem Erststart auf beiden angeschlossenen Monitoren schwarz gezeigt hat, sobald der Apfel hätte erscheinen müssen (DP und HDMI):

Ich hab das Netzteil mal ausgeschaltet und den Power Knopf paar Sekunden gedrückt, sodaß sich der PC "entlädt". Dann wieder Netzteil einschalten, Power on und voilà, beide Bildschirme ließen den Apfel durch ohne Probleme.

Das mache ich jetzt seit vielen Tagen jedes Mal so und es scheint auf Dauer zu funktionieren. Wem das Gefummel in den Dateien zu anstrengend ist...

Außerdem habe ich alle Stromsparmodi abgeschaltet, damit ich nicht kalt starten muss, wenn ich mal etwas länger rauchen oder auf Klo bin.

Vielleicht nicht die Königslösung, aber man hat ja nun nicht immer lange Wochenenden für Fummelei.

Beitrag von „LetsGo“ vom 26. März 2021, 00:34

[Popda](#)

Hast du bei den bootargs in deiner config.plist `agdpmod=pikera` eingetragen? Wird für Navi Karten benötigt.

Beitrag von „Popda“ vom 26. März 2021, 00:45

jau hab ich. hatte ich nicht erwähnt... stimmt. upsi. aber mehr hab ich wirklich nicht gemacht

Beitrag von „LetsGo“ vom 26. März 2021, 00:54

[Popda](#)

Kein Problem. Aber was meinst du mit "Ich habe in der config nur den Modellnamen geändert"? Und sind deine Kexte relativ aktuell?

Beitrag von „Popda“ vom 26. März 2021, 01:09

[LetsGo](#)

Na ich hab den modelnamen von AMD Radeon RX 580.. zu AMD Radeon RX 5500 XT geändert in der config.plist und in dem Zug natürlich den `#model string` Ellesmere... gelöscht.

Die Kexte Lilu und whatevergren sind die aktuellsten

Beitrag von „LetsGo“ vom 26. März 2021, 01:15

Könntest du mal deine config.plist hochladen? Aber entferne vorher deine Serials!

Beitrag von „Popda“ vom 26. März 2021, 01:33

[LetsGo](#)

Oh wenn ich dann Hilfe bekomme, na klaro! Gern! Häcki pennt aber schon und ich auch gleich, bitte vergiss mich nicht bis morgen, ich stell sie morgen rein.

Beitrag von „LetsGo“ vom 26. März 2021, 01:36

[Popda](#)

Ich werde sie mir morgen anschauen. Markier mich einfach wieder, damit ich nicht vergesse. Guten Schlaf!

Beitrag von „Roy Jones“ vom 26. März 2021, 11:08

[Popda](#): Ich hatte ähnlich Probleme, schaust du [hier](#)!

Beitrag von „Popda“ vom 26. März 2021, 12:59

[Roy Jones](#)

Das werd ich heut abend mal ausprobieren! Danke schön

[LetsGo](#)

anbei die Efi.zip. Vielen Dank![EFI.zip](#)

Beitrag von „LetsGo“ vom 26. März 2021, 14:11

[Popda](#)

Entferne mal versuchsweise die GPU aus den DeviceProperties/Add. Sollte auch ohne Starten.



DeviceProperties	Dictionary	1 key/value pair	⌵
- Add	Dictionary	17 key/value pairs	⌵
- PciRoot(0x0)/Pci(0x1,0x0)	Dictionary	3 key/value pairs	⌵
- AAPL,slot-name	String	Internal@0,0,0	⌵
- device_type	String	Host bridge	⌵
- model	String	8th Gen Core i5-core Desktop Processor Host Bridge/DRAM Regi...	⌵
- PciRoot(0x0)/Pci(0x1,0x0)	Dictionary	3 key/value pairs	⌵
- AAPL,slot-name	String	Internal@0,0,0	⌵
- device_type	String	PCI bridge	⌵
- model	String	Xeon E3-1200 v5/E3-1500 v5/8th Gen Core Processor PCIe Contr...	⌵
- PciRoot(0x0)/Pci(0x1,0x0)/Pci(0x2,0x0)	Dictionary	3 key/value pairs	⌵
- AAPL,slot-name	String	Internal@0,0,0,0	⌵
- device_type	String	VGA compatible controller	⌵
- model	String	AMD Radeon RX 5500 XT	⌵

Beitrag von „Popda“ vom 26. März 2021, 20:27

[LetsGo](#)

[Zitat von LetsGo](#)

[Popda](#)

Entferne mal versuchsweise die GPU aus den DeviceProperties/Add. Sollte auch ohne Starten.

Ich mach das heute abend als erstes. Danach melde ich mich!

[LetsGo Roy Jones](#)

Update 20.23Uhr Aus den Device Porperties die Grafikkarte entfernt. Beim normalen Hochfahren blieben Bildschirme wieder schwarz, also wurden aber angesprochen. Ihr kennt das sicher. Beim Starten mit vorherigem Ausschalten des Netzteils und Entladen des PCs habe ich nun wieder beide Bildschirme am Leben (HDMI und DP). Auch bei Videoproc immer noch alles grün. Allerdings sagt Videoproc Grafikkarte N/A. Im System von BigSur unter Grafik/Displays wird sie aber erkannt.

Ich würde als nächstes umstellen auf MacPro 7.1 oder nochmal kurz gucken, ob das für mein System insgesamt überhaupt geht. Umstellen des Systems so noch nicht gemacht. Sollte ich vorher meine Daten sichern?

LG Rob

Beitrag von „LetsGo“ vom 26. März 2021, 21:07

[Popda](#)

Hast du noch andere GPUs, ausser der RX 5500 XT im System installiert?

Beitrag von „Popda“ vom 26. März 2021, 21:10

[LetsGo](#)

Nein. ich hatte vorher die RX 580 drin. IGPu ist ausgeschaltet im Bios.

Beitrag von „LetsGo“ vom 26. März 2021, 21:16

Du könntest jetzt noch vorher versuchen, die GPU wieder wie du es schon vorher gehabt hast in DeviceProperties/Add einzufügen. Aber halt mit den Daten die dir Hackintool (im Reiter PCIe) jetzt anzeigt. Denke du weißt wie ich es meine. Ansonsten zeige ich dir das.

Da habe ich noch einen etwas älteren Reddit Beitrag gefunden:
https://www.reddit.com/r/hacki...een_trying_to_change_gpu/

Laut dem Beitrag könnte ein NVRAM Reset oder Clearing CMOS helfen. Versuch aber zuerst mal den NVRAM Reset.

Beitrag von „Popda“ vom 26. März 2021, 21:25

```
02:00.0 0x1002 0x1479 0x0040 0x0000 Disabled Advanced Micro Devices, Inc. [A... Navi 10 XL Downstream Port of PCI Express Switch Bridge PCI bridge /PCI0@PPEG0@PPEG0@pci-bridge@pci-bridge PciRoot(0x0)/Pci(0x1/0x0)/Pci(0x0/0x0)/Pci(0x0/0x0)
03:00.0 0x1002 0x7340 0x148C 0x2401 Disabled Advanced Micro Devices, Inc. [A... Navi 14 Radeon RX 5800/5800M / Pro 5800M Display controller Display controller /PCI0@PPEG0@PPEG0@pci-bridge@CFX000 display PciRoot(0x0)/Pci(0x1/0x0)/Pci(0x0/0x0)/Pci(0x0/0x0)
03:00.1 0x1002 0x4338 0x148C 0x2401 Disabled Advanced Micro Devices, Inc. [A... Navi 10 HDMI Audio Multimedia controller audio device /PCI0@PPEG0@PPEG0@pci-bridge@HDMI0.1 pci1002,aa38 PciRoot(0x0)/Pci(0x1/0x0)/Pci(0x0/0x0)/Pci(0x0/0x1)
```

[LetsGo](#)

da wüste ich jetzt nicht was ich alles einfügen muss. kannst du mir helfen?

sbios ändern - ich hänge noch in der serial überprüfung bei apple support... aber wenn sich dies vermeiden ließe wäre ich sehr froh

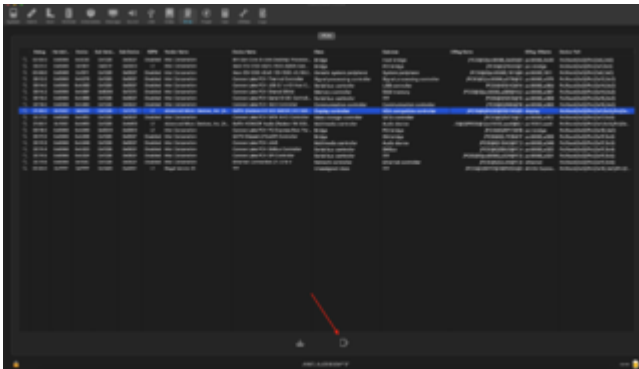
[LetsGo](#)

Clear NVRAM und reset NVRAM mache ich regelmäßig, wenn ich irgendwas ändere. clear cmos hab ich noch nicht gemacht. mach ich mal fix, apfelseite will eh grad nicht mehr anfragen von serials 😊

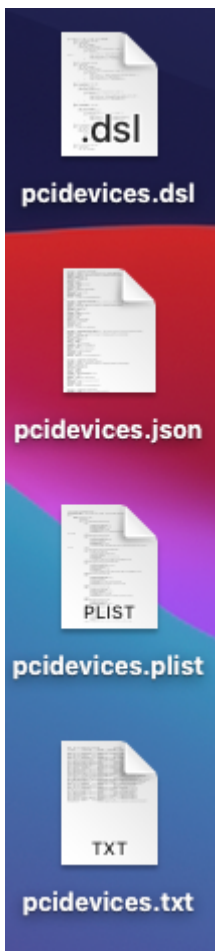
Beitrag von „LetsGo“ vom 26. März 2021, 21:41

Kein Problem:

1. Im Hackintool den Exportieren Button drücken (Siehe roten Pfeil). Dabei werden 4 Dateien auf deinem Schreibtisch erstellt.



2. Die Datei pcidevices.plist öffnen



3. Deine GPU kopieren (wäre laut deinem Bild der zweite Eintrag) und in deiner config.plist unter DeviceProperties/Add einfügen.



Beitrag von „Popda“ vom 26. März 2021, 21:57

[LetsGo](#)

Kombi ClearCmos und clear NVRAM durchgeführt, nachm clear Cmos und bios disable/enable gings kurz wieder nicht. Die Anleitung für die config.plist mach ich jetzt. Sollte ich nicht alle drei pcie-einträge übernehmen?

[LetsGo](#)

mal ne blöde frage: wo ist eigentlich der "antworten"-button hier? ich kann nur antworten, wenn ich über die bimmel oben rechts gehe...

"Hast du eigentlich auch ein schwarzes Bild, wenn nur einer der beiden Monitore angeschlossen ist?"

Ja, entweder keiner geht oder beide gehen.

Ich mach das mal mit der config.plist. erstmal muss ich jetzt spargel braten und essen mit frauchen inkl., serie gucken. ich meld mich, wenn die config.plist ihr boot absolviert hat.

eine frage noch zu smbios wechsel: hab ich das richtig verstanden, dass ich die seriennummer und uuid sowie rom nicht ändern muss, sondern dass es reicht, wenn ich aus iMac19,1 dann MacPro7,1 mache?

Tausend Dank

Beitrag von „LetsGo“ vom 26. März 2021, 22:03

Ja stimmt. Müsstest halt zuerst die restlichen Einträge von der RX580 löschen. Oder du kannst auch die gesamte pcidevices.plist kopieren und einfügen falls du möchtest. Vorher halt alles in deiner config.plist unter DeviceProperties/Add löschen.

Hast du eigentlich auch ein schwarzes Bild, wenn nur einer der beiden Monitore angeschlossen ist?

Änderst du das SMBIOS, musst du auch neue Serials erstellen. Hab mal irgendwo gelesen, dass man die SMUUID weiterverwenden kann (anscheinend hilfreich damit man eventuell Programme nicht neu registrieren muss), aber darauf gebe ich jetzt keine Garantie.

De MacPro7,1 hat außerdem Xeon CPU`s verbaut, da wäre es dann sinnvoll mittels CPUFriend.kext und einem CPUFriendDataProvider.kext das Powermanagement dementsprechend anzupassen.

Ein neues Antwortfeld erscheint, sobald jemand anderer unter deinem Post etwas geschrieben hast. Hat noch keiner geantwortet kannst du nur deinen letzten Post bearbeiten.

PS: Gibt es bei dir in den [BIOS Einstellungen](#) einen Punkt der Initial Display Output heißt? Wenn ja, ist der auf den PCI Slot gesetzt, in dem die RX 5500 XT steckt?

Beitrag von „Popda“ vom 27. März 2021, 00:34

[LetsGo](#)

So, also nach Einfügen der neuen DeviceProperties, clearNVRAM, reset NVRAM, bleiben die Bildschirme schwarz, also so eben, dass sie nicht ausgehen, aber auch kein Bild zeigen. Auch Netzschalter + Entladen hat jetzt nicht funktioniert.

Initial Display Output ist auf PCIe 1 Slot, jo.

Also es gäbe noch die Möglichkeit, die 5500 XT wieder raus zu nehmen und die GT 730 oder 710, die ich am Anfang drin hatte, zu benutzen. Die RX 580 hab ich ja angesichts der Grafikkartenpreise aus lauter Gier verhökert. Dann verhöker ich die 5500 XT auch. Ich mache ja keine Videobearbeitung mit Mac, das mach ich am PC. Ich brauch den nur für Musik, meine AKAI MPK und Egitarre.

Das hört sich nach Aufgeben an, ich weiß, aber mir ist grad nicht nach kompliziert, die Phase hatte ich vor 2 Monaten. Jetzt muss einfach her.

Update ne mlute später: Schwupps, einmal aufgeben, un dnun hab ich wieder Bild nachm einfachen Reset. Also jetzt werd ich nicht mehr schlau draus.

Beitrag von „talkinghead“ vom 27. März 2021, 01:08

Hab ziemlich das gleiche System allerdings Aorus Pro Board.

Für meine RX 5500XT hab ich seit längerem die angehängte AML Datei in OC. Aus meiner Sicht läuft die Karte damit bei mir wunderbar.

Beitrag von „Popda“ vom 27. März 2021, 01:15

[talkinghead LetsGo](#)

oha, hast Du dafür den ganzen Weg genommen mit dAGPm kext und, wie ich grad auf ner website dazu gelesen hab oder einfach nur die ssdt rein?

Beitrag von „talkinghead“ vom 27. März 2021, 01:18

nur die ssdt rein.

Beitrag von „LetsGo“ vom 27. März 2021, 01:19

Die SSDT-RX5500XT-V1.0.aml in deiner EFI in den ACPI Ordner kopieren und dann in der config.plist unter ACPI/Add einbinden.

Hast du deine EFI eigentlich selbst erstellt oder einfach eine fertige EFI übernommen? Frage nur weil das Verhalten mit Blackscreens anscheinend mit aktueller Whatevergreen.kext und Lilu.kext eigentlich gefixt sein sollte. Zumindest liest es sich so bei anderen Problemthreads mit dieser Karte. Und diese beiden sind ja auch aktuell, wie du bereits geschrieben hast? Nur nochmals zu Sicherheit.

Beitrag von „Popda“ vom 27. März 2021, 01:22

[LetsGo](#)

ich bin den ganzen Weg durchs dortania gegangen und hab alles nach vorschrift gemacht. die vorlage gabs ja, die anpassungen hab ich gemacht.

Beitrag von „LetsGo“ vom 27. März 2021, 01:26

Na dann passt das schon. Versuch mal den Patch. Irgendwie muss ja die Karte zum Laufen gebracht werden. Danach gibt es aber noch weitere Baustellen. USB Mapping und die Prebuils Kexte mit Custom Kexte zu ersetzen z.B

Von welcher Marke ist den deine Karte?

Beitrag von „Popda“ vom 27. März 2021, 01:32

Meine OC version ist 0.6.6, ebenso die kexte aus dieser generation. Kextupdater sagte gestern,

whatevergreen und lilu sind aktuell.
Die Karte is ne PowerColor.

Beitrag von „LetsGo“ vom 27. März 2021, 01:42

Die Kexte sowie OC sind aktuell genug. Das stellt sicher kein Problem dar. Anscheinend sollten von Powercolor nur Vega und Polaris Karten vermieden werden. Sollte also auch in Ordnung sein.

Beitrag von „Popda“ vom 27. März 2021, 01:51

[LetsGo talkinghead](#)

GEILO, also mehrere Startszenen jetzt durchgespielt und die *.aml hats wohl gefixt!!!

Den modelnamen hab ich aber auch wieder eingesetzt in die config.plist sowie die vorhandene Zeile mit #model umbenannt. Also so wie das bei der RX 580 aussah. Videoproc zeigt alles grün und nun auch den Grafikkartennamen. Geilo Leute!

Man TAUSEND DANK!

Allerdings.. mein Ethernet geht nicht mehr. Seit dem Einfügen der hackintool-pcie's. da kümmer ich mich morgen drum. es sei denn, ihr oder du könnt nicht schlafen und es kribbelt euch in den fingern.

Beitrag von „LetsGo“ vom 27. März 2021, 02:00

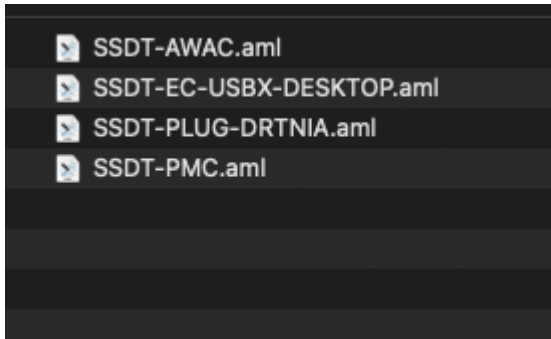
[Popda](#)

Im Prinzip benötigst du die ganzen PCI Einträge eh nicht. Man muss nicht alles in den Device Properties einfügen. Ich habe auch nur ein paar drinnen und nicht die ganze Liste die mir im

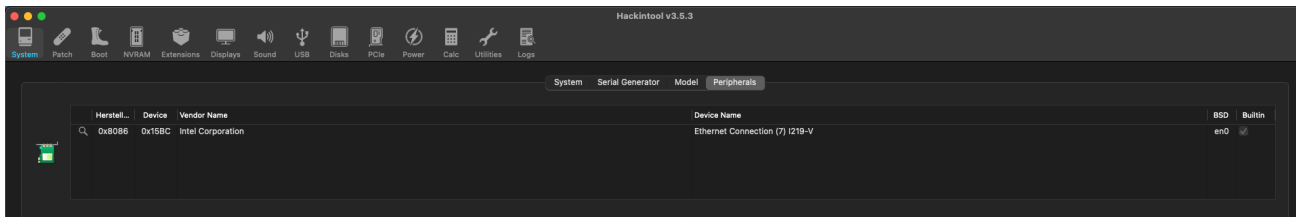
Hackintool angezeigt wird. Hatte lange Zeit gar keine eingefügt.

Da das mit der GPU jetzt klappt schau dir wenn du die Zeit findest den Post-Install Dortania Guide durch. Zwecks USB Mapping

Und erstelle mit SSDTTime Kexte die genau für dein System passen. Also von den Vieren.



Zeig mal deinen Screenshot vom Hackintool wegen Ethernet. So wie bei mir hier.



Beitrag von „Popda“ vom 27. März 2021, 02:06

[LetsGo](#)

Ich versuch erstmal, die pcie fürs ethernet rauszumachen, vielleicht reicht das schon. ethernet lief ja ohne alles schon.

Das mit den USB Mappings habe ich allerdings nicht ganz verstanden. Ich konnte zB meine USB 2.0 Ports nicht benutzen, hab aber viele USB 3.x Ports, auch vom Mainboard zur Gehäusefront, die alle wunderbar funktionieren - solange man nur 2-3 benutzt gleich. hab ich da was grundlegend falsch verstanden? gehts da nicht nur um USB-Ports?

Den Screenshot kann ich dir nicht zeigen (kein ethernet am mac), aber ich kann Dir bestätigen, dass bei mir exakt dasselbe steht.

Beitrag von „LetsGo“ vom 27. März 2021, 02:14

[Popda](#)

Im Prinzip geht es um den Haken bei en0. Der muss gesetzt sein. Unter Plattforminfo in deiner config.plist ist Alles eingetragen. Vor Allem die Mac Adresse.

Sonst würde ich, wie du geschrieben hast einfach mal den Netzwerkcontroller unter DeviceProperties entfernen und nochmals versuchen.

Zurzeit nutzt du den XHCIPortLimit Patch, der 15 USB Port Limit pro Controller aushebelt. Sollte aber keine Dauerlösung sein. Deshalb gehören die USB Ports richtig gemapped. Dafür eignet sich Hackintool sehr gut.

Beitrag von „Popda“ vom 27. März 2021, 02:29

[LetsGo](#)

Der haken bei en0 ist gesetzt, jo. Ich geh morgen noch mal in die deviceproperties und vergleiche mit meinem backup.

wie man mit hackintool mappt würde ich wirklich mal gerne wissen und das einmal richtig durchspielen. wenn Du mir da hilfst, freu ik mir rischtisch dolle.

jetzt ist aber heia angesagt! ich melde mich morgen wegen ethernet erstmal. UND Vielen DANK nochmal !

Gute nachti o/

Beitrag von „LetsGo“ vom 27. März 2021, 02:32

[Popda](#)

Ja ebenfalls gute Nacht. Markier mich einfach wieder in dem Thread wegen USB Mapping.

Beitrag von „ternes3“ vom 3. April 2021, 14:44

Ich habe mal die neuen Nachrichten überflogen und kann von meiner Seite aus bestätigen, dass ein Kaltstart wunderbar funktioniert.

Ich habe nun meine Abschlussarbeit abgegeben und werde mich nach Ostern mal wieder intensiver mit dieser Thematik beschäftigen 😊

Beitrag von „Alexco“ vom 12. August 2021, 11:31

Gibt es hier eigentlich ein Update?

Woher kommt diese 5500xt.aml und was soll die machen?

Ich habe hier testweise eine MSI 5500xt und die macht immer einen schwarzen Bildschirm, sogar über remote (Bildschirmfreigabe).

Bisher habe ich "agdpmo=pikera" als Bootargument gesetzt, und sehe keinen Unterschied ob mit .aml oder ohne.

Beitrag von „christat0s“ vom 6. September 2021, 23:20

Hallo zusammen, hallo [ternes3](#),

ich habe für mein hin und wieder auftretendes Blackscreen Problem unter Clover mittlerweile auf OC 0.6.6 umgestellt (wollte eigentlich 0.7.2, klappte aber nicht. Pirsche ich mich noch ran.) und zwar mit diesem schönen Paket hier

<https://github.com/extric99/Ha...-GAMING-X-i9-9900k-5700XT>

dass, wie man am Link schon sieht Z390, i9 9900k und die 5700XT abdeckt. Bis jetzt klappt es ziemlich problemlos und ich habe das Gefühl, dass die Kiste unter OC noch deutlich schneller geworden ist. Zumindest unter Catalina. Auf Big Sur werde ich im nächsten Schritt noch updaten, sofern es erstmal mit OC 0.6.6 klappt.

Vielleicht helfen dir, [ternes3](#), ja Teile aus diesem Paket auch mit deiner 5500XT, mit der entsprechenden SSDT. Bis OC 0.6.3 warst Du ja ohnehin schon gekommen, oder? Hat sich Dein Blackscreenproblem gelöst?

Grüße
Christian