

# Wie Windows SSD in das OpenCore Bootmenü aufnehmen?

**Beitrag von „zw3ist3in“ vom 3. Dezember 2020, 21:25**

Hallo zusammen,

frei nach dem Motte: Eine Baustelle nach der anderen, hier meine nächste:

Meine schon vorhandene Windows Installation auf einer separaten SSD erscheint nicht im OpenCore Bootmenü.

Das ist deshalb etwas doof, weil ich auch aus dem Bioseigenen Bootmenü Windows nicht gestartet bekomme. Momentan ist die einzige Möglichkeit den alten Backup-Clover-Stick zu booten und Windows zu booten.

Ich habe mich an diesem Guide versucht <https://kextcache.com/opencv-core-dualboot-guide/> ich komme allerdings nicht sehr weit. Falls das der richtige Guide ist, erkläre ich gerne woran ich hängen bleibe.

Noch ein paar Fakten zur Komplettierung:

1. Windows Installation ist eine GPT
2. Meine Windows SSD scheint zwei EFI Partitionen zu haben, ich verstehe nicht warum.



Vielen Dank schon mal!

---

**Beitrag von „apfel-baum“ vom 3. Dezember 2020, 21:41**

[zw3ist3in](#)

hallo, ersteinmal eine grundlegende frage, wie ist dein windows installiert worden, als mbr oder als gpt?gpt=check..

edit:korregiert

lg 😊

---

### **Beitrag von „g-force“ vom 3. Dezember 2020, 21:41**

Wie wichtig ist Dir deine Windows-Installation?

---

### **Beitrag von „zw3ist3in“ vom 3. Dezember 2020, 21:45**

[g-force](#) eine Neuinstallation wäre ärgerlich aber zu verkrafen. Meinst du das?

---

### **Beitrag von „g-force“ vom 3. Dezember 2020, 22:02**

Ja, so war das gemeint.

Du hast deine Festplatten ja offenbar getrennt nach verwendetem OS, aber eine doppelte EFI auf EINER Platte sollte nicht auftauchen. Zudem funktioniert dein Booteintrag von Windows im BIOS ja auch nicht mehr. Dies ist einer klarer Hinweis, daß die UUID der Windows-Partition nicht mehr im Windows-Bootloader erkannt wird. Natürlich kann man das Windows retten, aber die doppelte EFI macht das etwas schwer. Hast Du ausreichend Platz für ein komplettes Backup?

---

### **Beitrag von „zw3ist3in“ vom 3. Dezember 2020, 22:07**

Nun, in Windows sind basically Spiele, wichtige Daten habe ich auf meinen Server.

Bisher habe ich mich nicht damit beschäftigt, ob es irgend ein "Time Machine" ähnliches Backup tool gibt.

Ich war jahrelang nur Mac user.

---

### **Beitrag von „g-force“ vom 3. Dezember 2020, 22:15**

Du findest hier einen informativen Thread von mir, um Backups zu erstellen und wiederherzustellen: [System-Backup bei Dualboot Win/macOS: Macrium Reflect](#)

Sinn & Zweck in deinem Fall ist es, die Partitionen zu sichern und dann (anders sortiert) wiederherzustellen. Ziel ist es, auf der Windows-Platte nur noch eine EFI zu haben.

In dieser EFI wird dann ein "Windows Boot Manager" liegen, der aber vermutlich immernoch unfähig ist, dein Windows zu booten. Dies reparierst Du mit einer Windows-ISO, die in der Lage ist, deinen Bootmanager wieder auf die richtige UUID zu verweisen.

---

### **Beitrag von „zw3ist3in“ vom 3. Dezember 2020, 22:20**

Ok cool, verstehe ich richtig? Ich versuche mit dem Tool meine Partition C zu sichern, stelle sie dann wieder her und erzeuge eine EFI Partition mit einer Windows ISO?

Den letztteren Teil habe ich noch nicht ganz verstanden, muss diese ISO dann ein [Install Stick](#) für Win10 sein?

EDIT:

Ich hoffe ich sichere das richtige.



---

### Beitrag von „g-force“ vom 3. Dezember 2020, 22:39

Knapp vorbei, fast richtig.

Du sicherst die GESAMTE Festplatte mit allen Partitionen. Du stellst die Partitionen wieder her, indem Du auf der Zielplatte alle Partitionen löschst und die richtigen Partitionen (in Macrium) einfach per Drag&Drop dahin ziehst, wo sie hin sollen. Für Windows ist wirklich nur die kleine EFI und die große Windows-Partition wichtig - die anderen beiden kannst Du ignorieren (16 mb und Recovery).

---

### Beitrag von „zw3ist3in“ vom 3. Dezember 2020, 22:49

Ok, dann breche ich das noch mal ab. Ich frage mich nur: Wie soll ich, nachdem ich eine SSD gelöscht habe, das wiederherstellen? Mit einem Stick?

EDIT:

Ach ja, ist es ok dass ich auf ein Netzwerkvolumen sichere?

### Beitrag von „g-force“ vom 3. Dezember 2020, 22:53

Welches Volume Du als Sicherung/Wiederherstellung benutzt, ist egal - solange Macrium das akzeptiert.

---

### Beitrag von „REVAN“ vom 4. Dezember 2020, 06:58

Wird Windows denn in deinem BIOS Boot Menü angezeigt? Wenn die [ScanPolicy](#) 0 nicht funktioniert, könntest du zumindest den Boot Eintrag deines Windows im BIOS Boot Menü wiederherstellen, das geht über OpenFirmware und BCFG.

Wenns nicht angezeigt wird, dann gib mir kurz eine Meldung, und ich schreibe dir hier rein wie man den Eintrag per BCFG fixt.

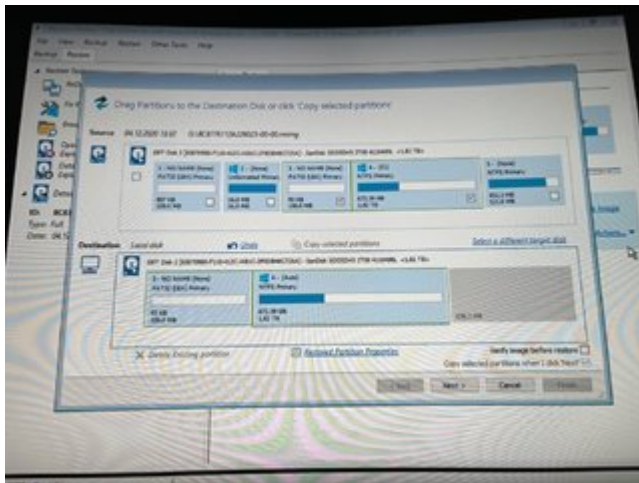
(Bin gerade am iPad und will keine unnötig langen Beiträge schreiben 🙄 )

---

### Beitrag von „zw3ist3in“ vom 4. Dezember 2020, 19:12

[REVAN](#) nein, Windows erscheint nicht im Bootmenü des BIOS. Das mit [ScanPolicy](#) und BCFG übersteigt gerade meinen Wissensstand 🤔 daher weiss ich nicht, was du meinst 🙄

[g-force](#) ist es das Menü, was du meinst? Und muss das dann so aussehen?



---

## Beitrag von „g-force“ vom 4. Dezember 2020, 20:56

Genau das meine ich, und genau so soll das auch aussehen. Die beiden Partitionen unten reichen völlig aus, um Windows zu booten.

Mit einem Windows-Installations-Stick reparierst Du dann den Bootloader in der EFI.

---

## Beitrag von „REVAN“ vom 5. Dezember 2020, 13:39

[zw3ist3in](#)

Ich tippe mal darauf, dass du dir deinen Windows Bootloader zerschossen hast. Windows ist eine kleine Zicke, beim nächsten Windows Update dürfte der Windows Bootloader wieder da sein, aber dein OpenCore nicht mehr.

[Scanpolicy](#): Misc -> Security

Dort findest du einen Eintrag [ScanPolicy](#) - den stellst du auf 0, dann sollte deine Windows

Partition angezeigt werden.

[g-force](#)

Musst du nicht unbedingt machen - einfach in die UEFI Firmware booten und per BCFG den Eintrag selbst schreiben. Langt auch, sofern die Windows EFI noch irgendwo zu finden ist.

---

### **Beitrag von „g-force“ vom 5. Dezember 2020, 14:32**

[Zitat von REVAN](#)

Musst du nicht unbedingt machen - einfach in die UEFI Firmware booten und per BCFG den Eintrag selbst schreiben. Langt auch, sofern die Windows EFI noch irgendwo zu finden ist.

Leider weiß ich nicht, wie man das macht.

Aber wenn Du es mir erklärst, nehme ich es mit in meinen Guide auf.

---

### **Beitrag von „zw3ist3in“ vom 6. Dezember 2020, 19:22**

Ich habe es jetzt geschafft, dass Windows nur noch eine EFI hat. Leider bekomme ich es trotzdem nicht ohne meinen Clover bootstick gebootet.

[Scan Policy](#) habe ich auf 0 gestellt, so kann ich, bei eingestecktem Clover stick das Windows booten (es steht dann auf external). im Bios startbar ist es weiterhin nicht.

Ich habe jetzt noch nicht ganz verstanden was ich machen kann/soll. Wenn ich einen Windows [Install Stick](#) erstelle, was mache ich mit dem? Windows Reparieren?

HEUREKA, ich habe eine Lösung:

Ich habe den Microsoft Ordner in der EFI Partition des Clover Sticks, auf die EFI Partition der

Windows SSD kopiert und den vorhanden Kram ersetzt. Jetzt wird Windows im OC Menü angezeigt. Ob es im BIOS startbar ist, weiss ich noch nicht, aber es funktioniert, ohne Stick, Windows zu booten.

Ich danke euch!