

Big Sur Update mit Clover erfolgreich - Ruhezustand - EFI prüfen

Beitrag von „user-michi“ vom 25. Dezember 2020, 10:12

Hallo zusammen,

da ich mich an OpenCore nicht ran getraut habe erfolgte das Update auf Big Sur mit Clover.

Es läuft eigentlich alles perfekt bis auf den Ruhezustand. Dieser hat unter Catalina funktioniert.

Egal ob über die Taste oder über das Menü. Die Monitore schalten ab jedoch läuft der Hackintosh weiter.

Sobald die Tastatur gedrückt wird gehen die Monitore wieder an.

Die gängigen Tipps im Forum habe ich bereits versucht. Vielleicht hat noch jemand eine Idee?

Des Weiteren wäre es cool wenn jemand mein EFI inkl. config prüfen könnte ob soweit alles passt?

Vielen Dank und noch weiterhin schöne Feiertage.

Gruß

Michael

Beitrag von „al6042“ vom 25. Dezember 2020, 10:20

Hi [user-michi](#)

Ich musste den Link in deinem Post leider entfernen.

Bitte nutze die interne Funktion "[Dateianhänge](#)" um deine EFI hier hoch zu laden.

Sollte sie zu groß sein, entferne unnötige Ordner wie /EFI/APPLE oder /EFI/Microsoft.

Auch ungenutzte Clover-Themes blähen die EFI unnötig auf.

Danke für dein Verständnis.

Beitrag von „user-michi“ vom 25. Dezember 2020, 10:25

Hi [al6042](#),

ich hatte den Link wieder eingefügt weil ich dachte, dass etwas nicht funktioniert hat.

Jetzt aber wieder gelöscht und die EFI im Anhang.

EDIT: Die richtige EFI liegt im Beitrag [Big Sur Update mit Clover erfolgreich - Ruhezustand - EFI prüfen](#)

Gruß

Beitrag von „LuckyOldMan“ vom 25. Dezember 2020, 13:46

[Zitat von user-michi](#)

die EFI im Anhang

Ich vermute, Dein Clover hat sich aus der 4798 entwickelt. Welche Version liegt denn dem

jetzigen Clover zugrunde?

Beitrag von „user-michi“ vom 25. Dezember 2020, 14:31

Ich habe die aktuellste Clover Version installiert.

Beitrag von „LuckyOldMan“ vom 25. Dezember 2020, 15:38

[Zitat von user-michi](#)

die aktuellste Clover Version

Das wäre dann die 5128. Richtig?

Da ich auch das gleiche MB GA-Z87M-D3H besitze, habe ich Deine EFI mal auf einen Stick kopiert und das Z87M-D3H angeworfen. Vorher hatte ich kleine Anpassungen in der config.plist vorgenommen, damit ich zumindest das Bootmenü sehe. Das weist mir unter "About Clover" die Version 4798 aus. 🤔

```
          About
Clover Version 2.4k rev 4798
Build: 2018-12-07 22:45:56

Based on rEFIt (c) 2006-2010 Christoph Pfisterer
Portions Copyright (c) Intel Corporation
Developers:
  Slice, dnazar, apianti, JrCs, pena, usrsse2
Credits also:
  Kabyl, poj, jadrn, Blackosx, STLVN/B, ycr.ru
  FrodoKenny, skoozi, crazybirdy, Oscar09, xsmile
  opare, rehabman, rms42, Sherlocks, Zenith432
  stingsail, TheRaceMaster, solstice, SoThOr, Of
  ceceksawon, Micky1979, Needy, Joeyt, ErwaC, vit9696
  azh, savyas, syscl, goodwin.c, clovy, jief_machak
  projectosx.com, applelife.ru, insanelymac.com

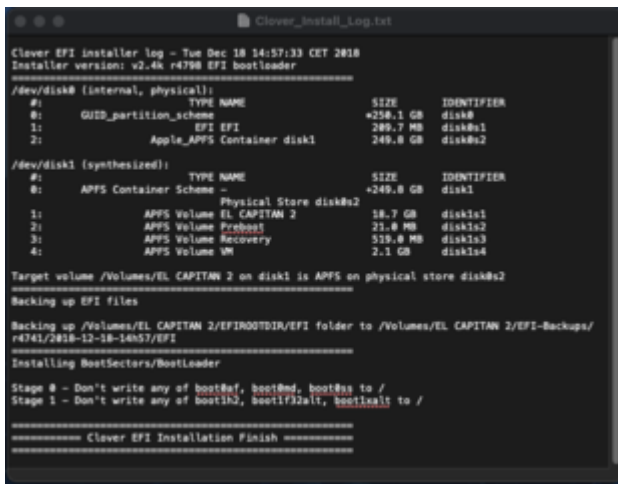
Running on:
EFI Revision: 2.31
Platform: x86_64 (64 bit)
Firmware: American Megatrends rev 4.653
Screen Output: Graphics Output (UEFI), 1920x1080
Return
```

Normalerweise sollte m.W. unten rechts im Menü die Versionsnummer angezeigt werden - so zumindest ist das bei meinem 5127 der Fall.

Eventuell habe ich auch was übersehen, aber etwas verwundert bin ich schon, denn bislang war ich der Meinung, dass die CLOVERX64.EFI die Version bestimmt

Beitrag von „g-force“ vom 25. Dezember 2020, 15:52

Es liegt doch eine "Install.log" in der EFI:



```
Clover EFI Installer log - Tue Dec 18 14:57:33 CET 2018
Installer version: v2.4k r4798 EFI bootloader
=====
/dev/disk0 (Internal, physical):
#:          TYPE NAME                SIZE      IDENTIFIER
0:          GUID_partition_scheme    +258.1 GB  disk0
1:          EFI EFI                  289.7 MB  disk0s1
2:          Apple_APFS Container disk1 249.8 GB  disk0s2

/dev/disk1 (synthesized):
#:          TYPE NAME                SIZE      IDENTIFIER
0:          APFS Container Scheme -   +249.8 GB  disk1
1:          Physical Store disk0s2   18.7 GB   disk1s1
2:          APFS Volume EL CAPITAN 2  21.8 MB  disk1s2
3:          APFS Volume Preboot      519.8 MB disk1s3
4:          APFS Volume VM           2.1 GB   disk1s4

Target volume /Volumes/EL CAPITAN 2 on disk1 is APFS on physical store disk0s2
=====
Backing up EFI files
Backing up /Volumes/EL CAPITAN 2/EFI/BOOT/EFI folder to /Volumes/EL CAPITAN 2/EFI-Backups/
r4741/2818-12-18-1457/EFI
=====
Installing BootSectors/BootLoader
Stage 0 - Don't write any of boot0ef, boot0md, boot0as to /
Stage 1 - Don't write any of boot1h, boot1jalt, boot1alt to /
=====
Clover EFI Installation Finish
=====
```

Ziemlich deutlich v.4798, oder nicht? Die Ordnerstruktur zeigt dies ja auch ziemlich klar an.

Beitrag von „LuckyOldMan“ vom 25. Dezember 2020, 15:56

[Zitat von g-force](#)

Es liegt doch eine "Install.log" in der EFI:

Die allerdings entsteht nur bei einer echten Installation, nicht beim gewohnten Kopieren - gibt

auch nicht den aktuellen Stand wieder, wenn eine aktuelle CLOVERX64.EFI reinkopiert wird, sondern wird dann meist nur mitgeschleppt.

Da ich das kenne, habe ich den Stick bestückt und auch nur 4798 entdeckt.

Stellt sich natürlich die Frage, wie damit Catalina 10.15.7 & BS gestartet werden konnte.

Beitrag von „g-force“ vom 25. Dezember 2020, 16:02

Früher konnte man das noch mit dem KextUpdater nachprüfen, das funktioniert aber offenbar nicht mehr.

EDIT: Ich kann mir nicht vorstellen, daß damit Big Sur gestartet werden konnte. Evtl. eine Verwechslung von aktuellem Clover auf Stick und altem Clover auf Festplatte?

Beitrag von „LuckyOldMan“ vom 25. Dezember 2020, 16:04

[Zitat von g-force](#)

Evtl. eine Verwechslung

In die Richtung geht auch meine bisherige Vermutung.

Beitrag von „user-michi“ vom 25. Dezember 2020, 16:08

Ach du meine Güte. Da hab ich doch glatt ein uraltes Backup hochgeladen.

Sorry dafür. Hätte ich aber auch am Datum erkennen können. Ist aus 2018.

Hier nochmals das aktuelle.

Beitrag von „LuckyOldMan“ vom 25. Dezember 2020, 16:17

Ja - da kann ich ja lange werkeln! 😊

Beitrag von „user-michi“ vom 25. Dezember 2020, 16:21

[Zitat von LuckyOldMan](#)

Ja - da kann ich ja lange werkeln! 😊

Sorry. Bin ja schon froh, dass jemand werkelt.

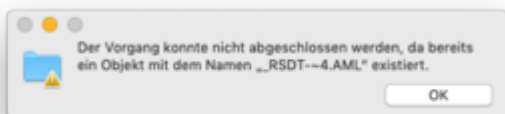
Seriennummer wurde entfernt. Ansonsten ist das jetzt die aktuelle config mit Clover 5127.

Beitrag von „LuckyOldMan“ vom 25. Dezember 2020, 16:33

[Zitat von user-michi](#)

jemand werkelt.

..., hat aber Probleme, diese EFI 1:1 auf den Stick zu kopieren.



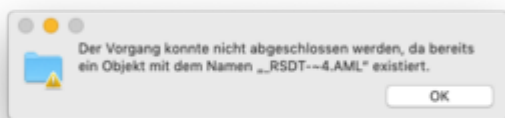
Was hat es damit auf sich (von der Fülle der ganzen .aml mal abgesehen)?

iMac17.1 ist aber auch nicht Haswell. Reden wir u. U. von einem anderen Board?

Beitrag von „user-michi“ vom 25. Dezember 2020, 16:38

[Zitat von LuckyOldMan](#)

..., hat aber Probleme, diese EFI 1:1 auf den Stick zu kopieren.



Was hat es damit auf sich (von der Fülle der ganzen .aml mal abgesehen)?

iMac17.1 ist aber auch nicht Haswell. Reden wir u. U. von einem anderen Board?

Alles anzeigen

Was es mit dieser .aml auf sich hat kann ich ehrlich gesagt leider nicht sagen.

Hab ich leider keine Ahnung davon. 🤔

Wir reden von dem Board Gigabyte GA-Z87M-D3H mit Intel Xeon E3-1230 v3.

Beitrag von „g-force“ vom 25. Dezember 2020, 16:45

Ich beschäftige mich seit einiger Zeit nicht mehr Clover. Ich bin aber der Meinung, daß

"FakeSMC.kext" durch "VirtualSMC.kext" ausgetauscht werden sollte - das scheint besser mit dem Opencore-Unterbau zu harmonieren.

Beitrag von „LuckyOldMan“ vom 25. Dezember 2020, 17:03

[Zitat von user-michi](#)

Was es mit dieser .aml auf sich hat kann ich ehrlich gesagt leider nicht sagen.

Hab ich leider keine Ahnung davon.

Ich auch nicht, weshalb mal ein Kundiger reinschauen sollte, ob das alles notwendig ist.



name	size	type	date
origin	--	Ordner	Heute, 1
patched	--	Ordner	Heute, 1
SSDT-ALS0.aml	101 Byte	ACPI M...Binary	Heute, 1
SSDT-EC.aml	63 Byte	ACPI M...Binary	Heute, 1
SSDT-EH01.aml	536 Byte	ACPI M...Binary	Heute, 1
SSDT-EH02.aml	536 Byte	ACPI M...Binary	Heute, 1
SSDT-...GFX.aml	171 Byte	ACPI M...Binary	Heute, 1
SSDT-...GPU.aml	220 Byte	ACPI M...Binary	Heute, 1
SSDT-IMEI.aml	550 Byte	ACPI M...Binary	Heute, 1
SSDT-IOPM.aml	184 Byte	ACPI M...Binary	Heute, 1
SSDT-LPC.aml	248 Byte	ACPI M...Binary	Heute, 1
SSDT-...HC.aml	75 Byte	ACPI M...Binary	Heute, 1
SSDT-SATA.aml	315 Byte	ACPI M...Binary	Heute, 1
SSDT-...BUS.aml	138 Byte	ACPI M...Binary	Heute, 1
SSDT-XHC.aml	578 Byte	ACPI M...Binary	Heute, 1
SSDT-XOSI.aml	182 Byte	ACPI M...Binary	Heute, 1
WINDOWS	--	Ordner	Heute, 1

in meinem GA-Z87M-D3H habe ich nur Mojave, das mit dem Stick auch startet. Im Asus Z87-Deluxe (auch Haswell) startet auch Mojave, aber Catalina & BS starten nicht durch: Catalina endet im KP, BS macht fast schon am Anfang die Biege zum Neustart. Bislang hatte ich für beide Haswell-MBs den gleichen Clover Stick, der Moj & Cata einwandfrei startete.

Aber das muss Dich nicht kratzen, wenn bei Dir Alles bootet 😊 Warum es hier nicht geht, wissen die Götter.

Beitrag von „user-michi“ vom 25. Dezember 2020, 17:06

[Zitat von g-force](#)

Ich beschäftige mich seit einiger Zeit nicht mehr Clover. Ich bin aber der Meinung, daß "FakeSMC.kext" durch "VirtualSMC.kext" ausgetauscht werden sollte - das scheint besser mit dem Opencore-Unterbau zu harmonieren.

Im kexts/other einfach FakeSMC löschen und VirtualSMC hinzufügen? Werde ich dann mit einem Stick testen.

[Zitat von LuckyOldMan](#)

Ich auch nicht, weshalb mal ein Kundiger reinschauen sollte, ob das alles notwendig ist.

Jo das wäre nett. Habe keine Ahnung von diesen .aml Dateien. Ich kann mich erinnern, dass [al6042](#) vor vielen Jahren meine EFI erstellt hat 🤔

Beitrag von „al6042“ vom 25. Dezember 2020, 17:21

Aber mit Sicherheit nicht mit der Menge an SSDTs. 😊

Ich habe damals immer mit komplett gepatchten DSDTs gearbeitet...

Mit einzelnen Hot-Patches aus Rehabmans Katalog konnte ich mich damals nicht anfreunden.

Beitrag von „user-michi“ vom 25. Dezember 2020, 17:37

[Zitat von al6042](#)

Aber mit Sicherheit nicht mit der Menge an SSDTs. 😊

Ich habe damals immer mit komplett gepatchten DSDTs gearbeitet...

Mit einzelnen Hot-Patches aus Rehabmans Katalog konnte ich mich damals nicht anfreunden.

Hmm. Ich weiß auch nicht mehr wie das zustande gekommen ist 😊

Habe nun übrigens auf einem Stick mal eure Infos einfließen lassen. Hacki läuft jetzt als iMac15,1 wegen Haswell. (war irgendwie bei Skylake)

Die FakeSMC habe ich mal in VirtualSMC getauscht.

Läuft nach wie vor nur der Ruhezustand geht immer noch nicht 😬

Wenn ich so weiter mache steige ich doch noch auf OC um. 😎

Beitrag von „TNa681“ vom 25. Dezember 2020, 17:40

Sorry für den nicht hilfreichen Beitrag an dieser Stelle. Ist es mittlerweile möglich Big Sur mittels Clover zu installieren?

Beitrag von „user-michi“ vom 25. Dezember 2020, 18:17

[Zitat von TNa681](#)

Sorry für den nicht hilfreichen Beitrag an dieser Stelle. Ist es mittlerweile möglich Big Sur mittels Clover zu installieren?

Schau mal hier.

[Clover r5125 ff. und die Quirks](#)

EDIT: Bin auf OC umgestiegen. [Hier](#) geht es weiter.