

WINDOWS nachträglich installieren

Beitrag von „DerTschnig“ vom 22. Januar 2021, 18:45

Liebes Forum,

Möchte nachträglich doch eine WINDOWS 10 Partition installieren. (Radeon VII Tests, Undervolting Temps usw)

Habe eine freie 250 GB Samsung 830 für Windows vorgesehen.

Habe mir auch einen Bootstick mit windows erstellt.

Klappt alles gut, aber leider will er mir das Windows auf der Platte nicht installieren. Kann Formatieren usw. was ich will

bekomme immer die selbe Meldung. (Siehe Bild)

Was mach ich falsch?

Danke für die Hilfe

Beitrag von „Nightflyer“ vom 22. Januar 2021, 18:52

Die Mac Platte ausbauen oder Kabel abziehen. Dann windows im UEFI Modus installieren. So mache ich das.

Danach die Mac Platte wieder anschliessen. Windows lässt sich dann entweder Im Bios Bootmenü oder im Clover/ OpenCore auswählen

Beitrag von „DerTschnig“ vom 22. Januar 2021, 19:03

Ok vielen Danke, [Nightflyer](#)

Gibts a andere Lösung aus.

Sind 5 Platten drin, davon 2x 2. M2.

Wenns a andere Lösung gäbe..!?

Danke

Beitrag von „Nightflyer“ vom 22. Januar 2021, 19:15

Wüsste ich jetzt keine. Scheint als ob der Windows Installer keine weitere Festplatte mit einer Efi Partition duldet.

Beitrag von „Jono“ vom 22. Januar 2021, 19:18

Kannste die anderen Platten im BIOS vorübergehend deaktivieren wenn du schon nix ausbauen willst?

Beitrag von „apfel-baum“ vom 22. Januar 2021, 19:18

[DerTschnig](#)

welche fassung vom win 10 möchtest du installieren? also build-2004 oder 20h2- sowie z.b. x.746 bei der 20h2? sowie, wann hast du die -den usbstick oder iso erstellt?

es gab sowohl fehler mit der lsass als auch einen setup-loop

lg

Beitrag von „Nightflyer“ vom 22. Januar 2021, 19:21

[Zitat von Jono](#)

m BIOS vorübergehend deaktivieren

Das geht bei den mnve Platten nicht

Beitrag von „apfel-baum“ vom 22. Januar 2021, 19:26

generell könntest du ja im gpt-format 256 partitionen oder mehr erstellen, im gegensatz zu mbr

Beitrag von „DerTschnig“ vom 22. Januar 2021, 19:46

[Zitat von apfel-baum](#)

[DerTschnig](#)

welche fassung vom win 10 möchtest du installieren? also build-2004 oder 20h2- sowie z.b. x.746 bei der 20h2? sowie, wann hast du die -den usbstick oder iso erstellt?

es gab sowohl fehler mit der Isass als auch einen setup-loop

lg

Alles anzeigen

Leider keine Ahnung! Schon länger her!

Anbei die Aufstellung meines Bootsticks....

und....

Ich habe noch die EFI von einer WINDOWS Platte gespeichert. (Hatte beim Hacki Install vor 2 Jahren mal windows drauf)

Hilft mir des was?

Wie schaut's mit WINDOWS Klonen aus?

Tschuldigung die wahrsch. saublöde Frage. aber wie schaut's mit BOOTCAMP am Hacki aus?

Oder Boot Camp am richtigen MacBook und Klonen oder so aus?

Sorry im voraus

glg

Beitrag von „apfel-baum“ vom 22. Januar 2021, 19:53

hallo 😊 ,

ich würde dir für win empfehlen, entweder via mediacreationtool unter windows, via [hier downloadscript](#) oder z.b. [hier](#) deskmodder - so hast du ein aktuelles win, egal welches du vorziehst, als basis 😊

edit- und in dem fall-da wird meist eine iso gebaut, wäre diese z.b. mit [rufus](#) auf den stick übertragbar. wenn du die anstatt eines wim (beim script download auswählbar) als esd verpacken lässt, passt es meist auch auf eine dvd, so du das vorziehst 😊

Beitrag von „Nightflyer“ vom 22. Januar 2021, 20:37

[Zitat von apfel-baum](#)

edit- und in dem fall-da wird meist eine iso gebaut, wäre diese z.b. mit rufus auf den stick übertragbar.

Warum? Im Mediacreatentool kan man sich aussuchen, ob man nur die ISO haben möchte oder einen USB Installer erstellen will

Beitrag von „apfel-baum“ vom 22. Januar 2021, 20:42

[Nightflyer](#)

da ich nicht alles im kopf habe, sind mir sämtliche funktionen im mct nicht aus dem stehgreif bewußt gewesen 😊 . ich nutze meist das script, aber das ist jedem sein gusto 😊

Beitrag von „g-force“ vom 22. Januar 2021, 20:55

Zitat von Nightflyer

Scheint als ob der Windows Installer keine weitere Festplatte mit einer Efi Partition duldet.

Ja, so sieht es aus. Windows erwartet eine EFI, nicht zwei. Du kannst aber versuchen, alle Partitionen auf der Windows-Platte zu löschen und Windows dann in den freien Platz installieren. Die EFI-Files von Windows (Ordner "microsoft") wird dann aber ziemlich sicher in der bereits vorhandenen EFI der macOS-Platte landen.

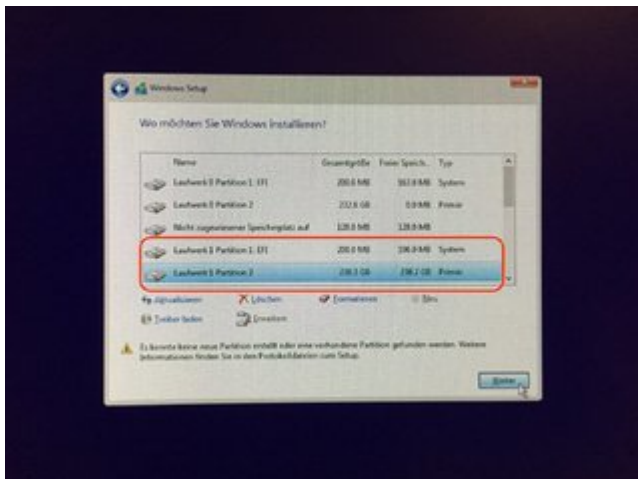
Beitrag von „cobanramo“ vom 22. Januar 2021, 21:09

Nö, ich würde eher sagen das du diesen Disk unter MacOS erstellt hast.

Windows erstellt keinen 200MB EFI, das müsste 100MB oder 260MB EFI sein wenn es vom Windows erstellt worden wäre.

Ausserdem fehlt da die Recovery & MSR Partition, da die Disk schon fertig Partitioniert ist und kein Platz für Recovery erstellen verfügbar ist bekommst du auch diesen Fehler.

Lösche die 2 Partitonen wenn die eh leer sind und lass Windows die erstellen, schon kannst du auch Windows instllaiieren.



Gruss Coban

EDIT:

Wenn du dem Terminal mächtig bist und das auch selber manuell definieren willst
kannst diesen weg gehen.

[Win10 und Mojave auf einer SSD ?](#)

Beitrag von „g-force“ vom 22. Januar 2021, 21:52

Das mit den Größen der EFI stimmt, macOS erstellt 200mb, Windows 100mb. Die Größe ist aber (fast) egal, beide haben das richtige Flag.

Das ist der Nachteil von getrennten Festplatten und mehreren EFI - Windows mag das nicht besonders (und ich auch nicht).

Beitrag von „DerTschnig“ vom 23. Januar 2021, 08:44

Danke [cobanramo](#)

Hab es windows machen lassen. Hat gut ausgeschaut!

Habe dann doch eine Fehlermeldung bekommen..

Habe aber sonst nichts geändert.....

Hab ich nicht was falsch gemacht??

Beitrag von „g-force“ vom 23. Januar 2021, 09:19

Man sieht leider nicht alle Partitionen von der Windows-Platte (Laufwerk 1).

Hattest Du alle Partitionen von Laufwerk 1 gelöscht, so daß ein zusammenhängender freier Speicherplatz auf Laufwerk 1 vorhanden ist?

Beitrag von „DerTschnig“ vom 23. Januar 2021, 09:24

Ja hab ich,

alle gelöscht und WINDOWS hat dann selber 4 Partitionen erstellt....

(Sorry, dass man nur 3 sieht).

Dann will er schon installieren zeigt ein paar Sekunden 0% an und dann kommt die Fehlermeldung....

Beitrag von „al6042“ vom 23. Januar 2021, 09:28

Ich denke ich kenne das Problem...

In meinem Fall wollte ich Windows auf einer SATA-SSD installieren, während macOS bereits auf einer NVMe-SSD eingerichtet war.

Auf der EFI dieser NVMe lag auch der EFI-Ordner mit OC.

Beim Installieren von Windows lief erstmal alles gut, bis ich nach der Auswahl der SATA-

Zielplatte nicht in den eigentlichen Kopier-Vorgang kam... wie in deiner Fehlermeldung von [IMG 5315.JPG](#)

Da die einzelnen NVMe-Slots im BIOS nicht deaktivierbar sind, musste die NVMe-SSD ausgebaut werden.

Damit hat Windows seine eigene EFI-Partition auf der SATA-SSD erstellt und die beiden kommen sich im Nachgang nicht in die Quere.

OC findet die Windows Installation ohne Schwierigkeiten und lässt das Booten über den Picker einwandfrei durch.

Selbst den späteren Umzug auf eine weitere NVMe hat die Windows Installation unbeschadet überstanden.

Beitrag von „DerTschnig“ vom 23. Januar 2021, 10:45

Ok,

Dann werd ich mal ausbauen....

Danke Euch

Beitrag von „Nightflyer“ vom 23. Januar 2021, 13:52

wie ich gestern schon in post2 geschrieben hatte

Beitrag von „DerTschnig“ vom 23. Januar 2021, 16:50

Liebes Forum,

Es führte kein Weg vorbei....

Alles Platten inkl. m2 abklemmen und Windows installieren.

Läuft dann super durch....

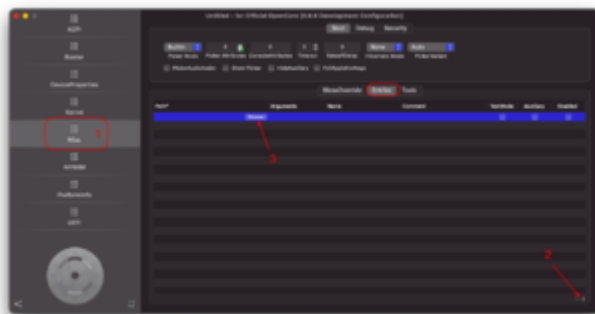
Wenn man die Zeit betrachtet, wie lange man herumprobiert und wie lange das abstecken der SATAS und ausbauen der m2s dauert, dann nehmt bitte gleich den Schraubenzieher.

PS.:

Gibt es noch einen Trick, wie man die genaue UUID Adresse des Windows Laufwerkes für Open Core schneller und leichter bekommt?

Danke für Eure Hilfe

Beitrag von „cobanramo“ vom 23. Januar 2021, 17:55



bla bla bla:-)

Beitrag von „DerTschnig“ vom 23. Januar 2021, 18:08

Sorry, [cobanramo](#) was is denn des für ein geiles Tool?

Mach immer alles mit dem PLIST Editor

Beitrag von „thomas4golf“ vom 23. Januar 2021, 18:17

[Zitat von DerTschnig](#)

was is denn des für ein geiles Tool?



Beitrag von „cobanramo“ vom 23. Januar 2021, 18:18

Das ist die [OpenCore Configurator](#).

Meine Empfehlung ist auch ein Plist Editor, ist auch viel besser um die Struktur zu verstehen.

Aber für die PCI Pfad und die UUID ist aber das Tool sehr gut... 😊

Ist auch von dem Clover Configurator ersteller.

Gruss Coban

Beitrag von „DerTschnig“ vom 23. Januar 2021, 18:41

[cobanramo](#)

bei "Browse" kommt leider bei mir nichts.....😭😭

Beitrag von „cobanramo“ vom 23. Januar 2021, 18:43

Ach sorry, hab vergessen zu erwähnen, bevor du den Tool startest muss die "Start EFI" Partition gemountet sein damit man den "browse" funktion bedienen kann.

Gruß Coban

Beitrag von „DerTschnig“ vom 24. Januar 2021, 10:48

Stimmt,

Man muss aber dann auch auf dem gewünschten Pfadlaufwerk die EFI haben und von der Booten.

Habe die richtige WINDOWS EFI bzw das bootfile ausgewählt, und er hat mit dann den Pfad von einer M2 SSD ausgegeben, wo aber kein Windows oben ist.

Hat dann natürlich auch nicht richtig funktioniert.

Meine Lösung war:

Hab mit Clover gebootet, windows ausgewählt und dann die Space Taste gedrückt.

So bekommt man dann auch leicht den Pfad....

...muss halt abfotografiert werden..

Beitrag von „g-force“ vom 24. Januar 2021, 10:53

Der Clover Configurator zeigt die Laufwerke mit Partitionen und UUID ebenfalls genau an.