

**Erledigt**

## **Toshiba Kira 101 Bios neu Flashen - Nützliche Anleitung und benötigte Hardware?**

**Beitrag von „Hecatomb“ vom 17. Januar 2022, 02:36**

Wie der name des Thread schon sagt brauche ich Infos, wie ich am besten step by step vorgehe, um mein Toshiba Kira 101 bios neu aufzuspielen.

Zum einen welchen flasher ich genau für mein Kira laptop benötige, und zum anderen ob es hier eine Anleitung gibt die ich auf meinen Laptop übertragen kann.

Infos zu meinem Laptop bzw. was zur zeit Sache ist:

Mein Kira 101 lässt sich zwar einschalten, jedoch bleibt das Display schwarz. Da ich diese Problem schon 2 mal hatte, weiß ich das es sich um ein Problem des bios und nicht ums displays handelt. Damals konnte ich zum glück noch nach einigem fummeln und knöpfe drücken ins bios und dieses zurücksetzen... Diesmal allerdings ohne erfolg.

Ich bräuchte nun infos welchen flasher ich für mein bioschip benötige, sowie wie ich den Chip selbst lokalisiere. Eine Anleitung wie ich step by step dann später vorgehe, oder Hilfestellung eines erfahrenen user hier aus dem Forum, sind natürlich herzlichst willkommen.

---

**Beitrag von „apfel-baum“ vom 17. Januar 2022, 06:57**

hallo [Hecatomb](#) ,

wenn ich meinem laienhaften wissen glauben schenke, ist dies dein notebook <https://www.notebookcheck.net/...book-Review.116365.0.html>

noch genauer, hier der wichtige bereich, der bioschip (winbond) , dat dingen mit dem

schwarzen kreis drumherum. dort setzt du mit einem soic 8 - ch341 flasher bzw. dessen zangeclip an, da der bic t wäre das bios des kira und wenn alles gut ge flash.. dem bios einen neuen



inhalt spendieren.

zum ch341 , da hat [Sascha 77](#) einen thread für, bezieht sich zwar auf lenovo, von der handhabung ähnlich- nur das du an deinem bios vermutlich nix modifizieren muß.

suche dir einen aus, flasher + zange als kombi oder einzeln - <https://www.amazon.de/s?k=soic8+clip> vermutlich auch bei aliexpress usw. zu haben.

mit etwas frickeln schaffst du das auch. 😊

lg 😊

edit, wenn ich richtig gesucht habe ist das aktuelle bios version 1.60 vom 11-02-2018- ok ist eine win-exe... könnte frickelig werden

---

## Beitrag von „apfel-baum“ vom 17. Januar 2022, 09:18

ich habe mal gesucht- bei mir zumindest kein ergebnis für eine "bin" datei, nur die win executable.., man müßte jetzt noch wissen, ob es parameter dafür gibt, das die aus dem wust extrahiert wird, dann wäre das wohl noch einfacher für den flashvorgang. bei dell gab es das soweit ich erinnere

---

**Beitrag von „Hecatomb“ vom 17. Januar 2022, 09:19**

Verstehe ich das richtig das dieser Artikel richtig ist?

<https://www.amazon.de/Flash-Ch...kb05vdExvZ0NsaWNrPXRydWU=>

Ich schau mal ob man iwie an das bios Ansicht kommt bevor ich den flacher bestell. ok

---

**Beitrag von „apfel-baum“ vom 17. Januar 2022, 09:20**

ja, so ist es

dann braucht es noch eine biosdatei, also die z.b. bin .rom usw an die muß man ersteinmal irgendwie gelangen

sonst hast du zwar einen tollen flasher, aber nix mit inhalt, ob du jetzt einfach dein bios auslesen und dann zurückspielen kannst und der fall erledigt ist, weiß ich nicht

hier habe ich mal geguckt , ich finde es ziemlich blöd, das nur win dort vertreten ist-

<https://de.dynabook.com/support/my-product/laptops/>

**Support | Toshiba KIRA-101**

**ARTIKELNUMMER: PSU8SE-00J00HGR**

---

**Beitrag von „Hecatomb“ vom 17. Januar 2022, 09:52**

Das müsste ja die bios datei sein?

---

### **Beitrag von „apfel-baum“ vom 17. Januar 2022, 09:58**

hmja, ich hatte mal versucht die zu öffnen, bisher noch kein erfolg, aber vielleicht ist das toshibabios auch eine eigencreation,- also nicht ala ami,award phoenix oder insyde

--

wenn uefi "müßte" es via dem uefitool etwas werden- auch kein erfolg

---

vielleicht findet sich im netz oder auch hier jemand bzw. eine biosdump vom bios

---

### **Beitrag von „Sascha\_77“ vom 17. Januar 2022, 10:23**

Das BIOS ist in dieser CAB Datei nochmal verkapselt. Erkennt man daran, dass wenn die Datei mit nem Hex Editor aufmacht man nirgendwo Klartext sehen kann. Es gibt z.b. für macOS ein Tool welches es aus der Verkapselung rausholen kann. Frag mich jetzt nur nicht nach dem Namen. Irgendwas in V0.44 oder so.

---

### **Beitrag von „apfel-baum“ vom 17. Januar 2022, 10:24**

ja, ich habe via hxd 2x img lesen können, das war es aber auch

[Sascha\\_77](#) meinst du diese "schabe"? oder wie das hieß

auf der suche nach packern, bin ich da gelandet -  
[http://ztw3.com/forum/forum\\_entry.php?id=34595](http://ztw3.com/forum/forum_entry.php?id=34595)

edit- eher ein engerling- <https://www.keka.io/en/>

---

### **Beitrag von „Hecatomb“ vom 17. Januar 2022, 10:46**

ich bekomme es nicht hin. 🤔

---

### **Beitrag von „Sascha\_77“ vom 17. Januar 2022, 10:56**

Für das Gerät ein BIOS im Netz zu finden ist ja echt mal ne Aufgabe. Meist fast immer nur auf Seiten wo man KOhle abdrücken muss. Raffgierige Onlinewelt.

Ich habe aber diese Datei hier gefunden. Angeblich Das ROM FRH2SY2 A3664A.

Wenn das wirklich ein BIOS ist nehme ich die Aussage mit dem Klartext zurück. Das scheint nicht bei jedem Hersteller so zu sein.

Datei auf eigene Gefahr. Ist zum. schonmal 8MB Groß was typisch ist für BIOS Roms.

EDIT:

Ah ne. Etwas Klartext gibts ja doch. Scheint ein valides Rom zu sein.

```
1 42 i.....C0366411B
9 52 OE5P01S.....KIR
0 30 A.....PSU8SA-00
6 39 V00U.....5E1769
1 2D 19H...+..PSU8SA-
0 30 00V00U, PSU8SA-00
9 38 V00U1111/TI311598
1 00 Y0C.....KIRA...
0 00 ...PSU8SA.....
0 00 .....
0 00 .....
0 00 .....
^ ..
```

---

### Beitrag von „apfel-baum“ vom 17. Januar 2022, 10:59

ist ein toshiba file efi-insyde bios, lzma sowie tiano compressed

uefitool meint die checksumme passt nicht - edit - das kann aber auch so gehören

edit 2- von eindruck her, auch wenn ubu meckert und uefi die checksumme nicht mag, würde ich sagen, probieren kann man das- und zuvor einen dumb vom chip machen mit dem was drauf ist

---

### Beitrag von „Sascha\_77“ vom 17. Januar 2022, 11:02

Für meine Begriffe ist alles chic:



eben, meine ich auch- zur not das tote bios dumpen, was eigentlich hm unsinnig wäre, vielleicht mit dem anderen vergleichen, aber rein praktisch- kann er das von "dir" nehmen und flashen

--

edit- hoffentlich hat [Hecatomb](#) vor freude jetzt nicht sein getränk auf die tastatur geschüttet 😊 , also volle fahrt vorraus 😊

edit2- ich hoffe das läuft auch mit dem "PSU8SE-00J00HGR" - das ist ja nicht da drin, aber du hast schon recht , kaputter machen, von ansich nicht mehr laufen- geht eigentlich nicht

---

### **Beitrag von „Hecatomb“ vom 17. Januar 2022, 12:04**

Sorry fürs warten... Bin nebenbei noch wegen applealc für den Laptop am schauen. Bekomm es iwie nicht hin einen kext aus dem Quelltext zu erstellen.

Ich bestelle dann mal den flasher. Kann ja erst versuchen das Bios vom Chip auszulesen. Werde mich die Tage dann mal dransetzen und schauen ob ich überhaupt was von der ganzen Materie verstehe. Wär echt klasse falls ich den Laptop wieder zum laufen bekomm. ☐

---

### **Beitrag von „apfel-baum“ vom 17. Januar 2022, 12:09**

ja, das mit dem flasher hat bei mir auch gedauert, was die zange-den clip angeht,- aber jetzt läuft's 😊 , zwar bisher nicht am notebookbios- ich skelletiere die ungerne, - aber du kannst den flasher auch für andere geräte, bzw. deren bios verwenden 😊

---

### **Beitrag von „Hecatomb“ vom 17. Januar 2022, 12:44**



Bin echt gespannt ob das klappt

---

### Beitrag von „apfel-baum“ vom 17. Januar 2022, 12:48

wäre ich auch, von daher geduld mit der zange haben, wenn sich beim raufsetzen und klammern bei der einen seite nix tut, (edit laut [Sascha\\_77](#) lieber nicht-die zange mal 180 ° umdrehen ) , dann erneut checken ob der chip erkannt wird, dazu mußt du im programm eben meist den detect oder ähnlich genannt button drücken.

---

### Beitrag von „Sascha\_77“ vom 17. Januar 2022, 12:53

[Zitat von apfel-baum](#)

dann die zange mal 180 ° umdrehen,

? Ehhh davon würde ich aber dringend abraten. Pin 1 ist eindeutig markiert. Rotes Kabel an der Zange und Vertiefung im Chip. **Und nur so** darf die Zange drauf gesetzt werden.

---

### Beitrag von „apfel-baum“ vom 17. Januar 2022, 12:55

ok- dann zurück zum zeichenbrett 😊 , dann waren die pins bei mir falsch markiert

---

### Beitrag von „EdD1024“ vom 17. Januar 2022, 16:39

Also ich hab' gehört, dass man das BIOS normalerweise so nicht flashen kann. Das BIOS für den Enduser und für den Hersteller sind verschieden, man braucht ein sog. OEM-BIOS.

Als mir jemand für mein T440p das BIOS gehackt hat, um das Whitelisting zu entfernen musste ich das Backup ziehen mit der Zange da oben und das wurde gehackt, und nicht das BIOS von der Webseite.

Heute ist das auch noch in-circuit (also ohne Auslöten) kaum noch möglich, man muss den Chip herausnehmen, das OEM BIOS nehmen und das dann flashen und anschließend den Chip wieder einlöten.

Viel Glück! Ich habe auch noch ein Kira, sind tolle kleine Netbooks allerdings viel Plastik und leider eher minderwertig gebaut.

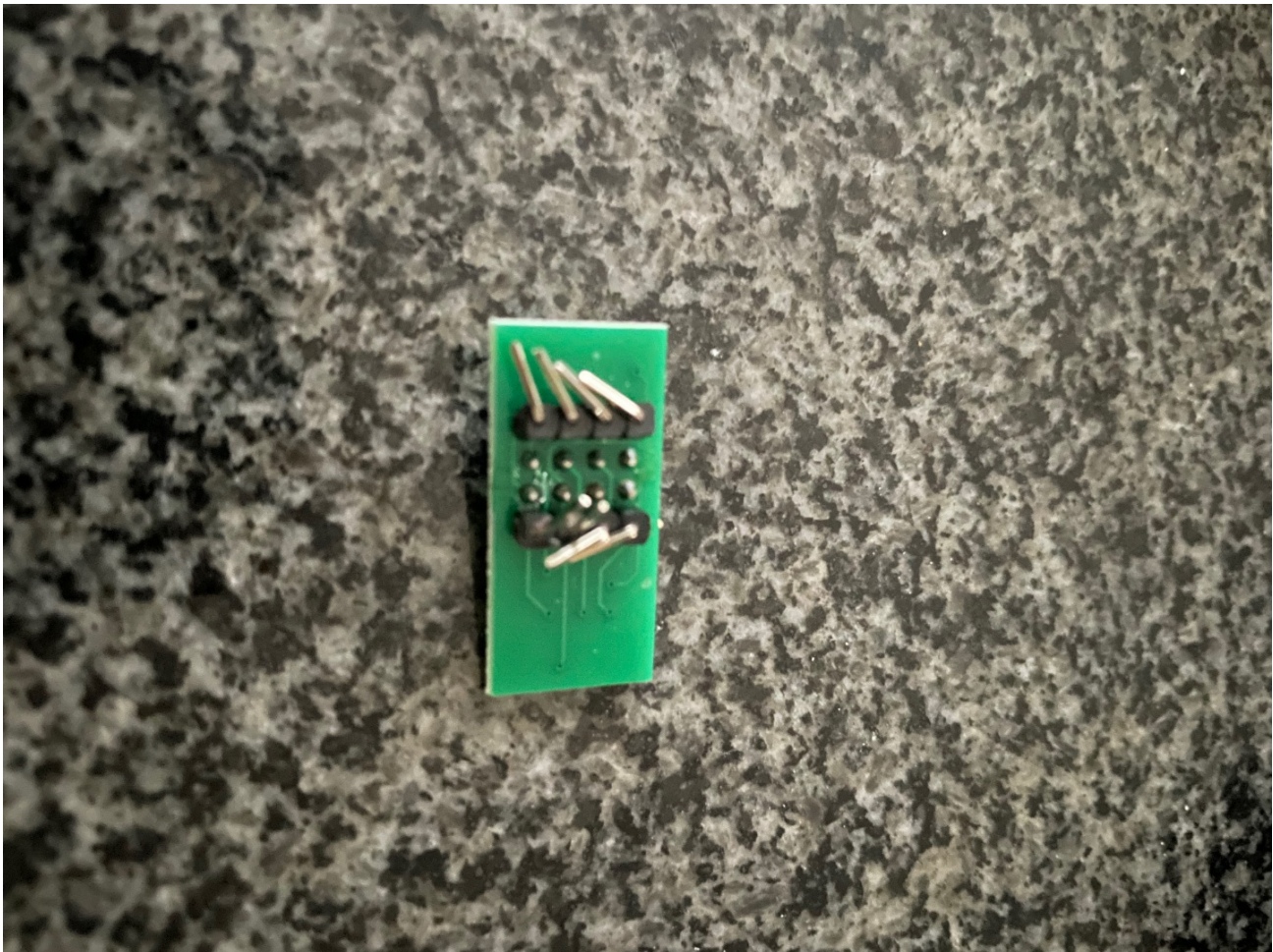
---

### **Beitrag von „Hecatomb“ vom 19. Januar 2022, 15:36**

Bestellung erhalten, allerdings kam es beschädigt an☐☐

Ich nehme an das ich dieses Teil brauche? [apfel-baum Sascha 77](#)





---

**Beitrag von „EdD1024“ vom 19. Januar 2022, 15:41**

Outsch! Die Zange oder das hier, falls der BIOS Chip gesockelt ist.

---

**Beitrag von „griven“ vom 19. Januar 2022, 15:43**

[EdD1024](#) der Grund dafür das man vor dem Modding ein Dump zieht und den bearbeitet hat aber eher mit der Tatsache zu tun das in diesem Dump Informationen bzgl. der UUID, Seriennummer, Slic Informationen und mitunter auch die Mac Adresse des Lanports enthalten sind die verloren gehen, wenn man das Bios von der Herstellerseite verwendet. Die regulären



Updatetools tragen diesem Umstand Rechnung und sparen die jeweiligen Bereiche im CMOS entweder beim Schreiben aus oder lesen die Informationen vorher aus und bauen sie in den zu programmierenden ROM wieder ein.

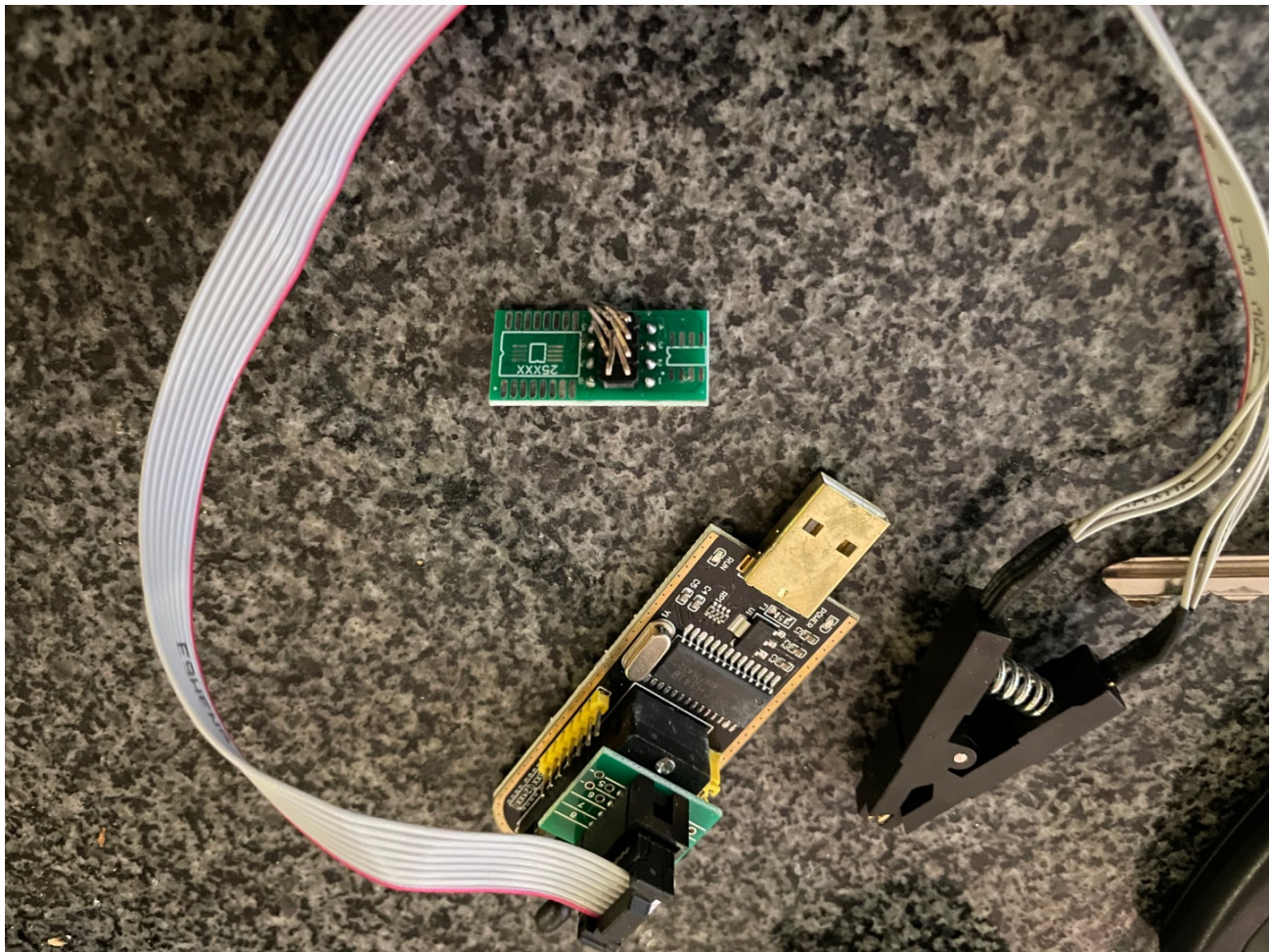
Beispielsweise von ASUS gibt es aber auch ein Tool das die nötigen Informationen aus einem DUMP auslesen und dann in ein cleanes ROM Image einfügen kann bzw. eben auch die Möglichkeit bietet selbst definierte Werte einzufügen. Kritisch ist das alles nicht und das Gerät wird auch (noch) funktionieren, wenn die Werte nicht gesetzt sind, allerdings dann ggf. mit Einschränkungen. Windows zum Beispiel könnte in solchen Fällen die Aktivierung verweigern. Plant man ein solches Gerät anschließend aber nur mit macOS zu verwenden und zum Beispiel über OpenCore zu booten muss einen das aber eh nicht weiter kratzen da OpenCore eh das komplette SMBIOS inkl. UUID, Seriennummern etc. pp. durch ein generisches ersetzt.

[Hecatomb](#) denke wohl das Du das brauchst weil das Teil ist ja der Adapter der es Dir ermöglicht den Clip mit dem ZIF Sockel auf dem Programmer zu verbinden...

---

### **Beitrag von „Hecatomb“ vom 19. Januar 2022, 15:46**

[griven](#) bin da nicht ganz sicher, weil ich das Kabel der Zange auch direkt auf das usb Modul packen kann☹☹☹



---

### Beitrag von „griven“ vom 19. Januar 2022, 15:52

Ja dann ist doch alles im Lack 😊

Das andere Platinchen wird dann nicht benötigt bzw. dient eigentlich dazu einen EEPROM direkt darauf zu verlöten (ist praktisch bei EEPROMS die man mit dem Clip nicht greifen kann oder bei Boards die ein in Circuit Flash nicht zulassen)...

---

### Beitrag von „Hecatomb“ vom 19. Januar 2022, 15:53

Gut dann spare ich mir das zurückschicken... Mehr Stress als das Ding überhaupt kostet☐☐

---

### **Beitrag von „apfel-baum“ vom 19. Januar 2022, 16:45**

ich freue mich für dich das dad dingens so fix bei dir gewesen ist, daher wohl auch der höhere betrag- doof das sich da ein rüsseltier draufgesetzt hat, aber gut im schlechten, das du eben mehr als nur "den" zwischenstecker darin hast-so das du es dennoch nutzen kannst.

lg 😊

---

### **Beitrag von „Hecatomb“ vom 19. Januar 2022, 16:48**

Gut, gut. Ja ich hab beim bestellen mehr auf die Lieferzeit, als auf den preis geachtet... wobei ich glaub eh nicht so schnell zum flashen komm. ich lese und schau die nächsten tage erstmal videos zu diesem Thema. hoffe echt das es klappt und den laptop wieder zum laufen bekomm XD

---

### **Beitrag von „apfel-baum“ vom 19. Januar 2022, 16:53**

als win-software gibt es u.a. den as-programmer, den neoprogrammer, den ch341 programmer, als osx version hat [Sascha 77](#) den wrapper für flashrom, g-flash gebaut für \*nux gibt es auch was u.a. das besagte flashrom

lg 😊

---

## **Beitrag von „griven“ vom 19. Januar 2022, 22:32**

Ich kann g-flash an der Stelle nur empfehlen (nutze das eigentlich nur noch) die Windows Tools speziell die die dem eepromer beiliegen bzw. zum Download angeboten werden sind allesamt Schrott meiner Meinung nach und zum Teil schlägt sogar der Defender an und entlarvt sie als Malware/Spyware (gut muss nun nix heißen ist aber immerhin mal verdächtig). Also die meiner Meinung nach bequemste und zuverlässigste Variante ist g-flash wenn man es grafisch haben will oder flashrom auf der Shell...

---

## **Beitrag von „Hecatomb“ vom 20. Januar 2022, 04:21**

Ich schaue mir die Tools mal bei Gelegenheit an ☺☺ danke

nachdem ich grad nicht mehr schlafen konnte, und mit einem Kaffee am Tisch sitze, bekam ich grad ne Nachricht über eBay... Bekomme wohl noch das defekte Teil zugeschickt, oder sogar den kompletten Artikel nochmal zugeschickt ☺☺

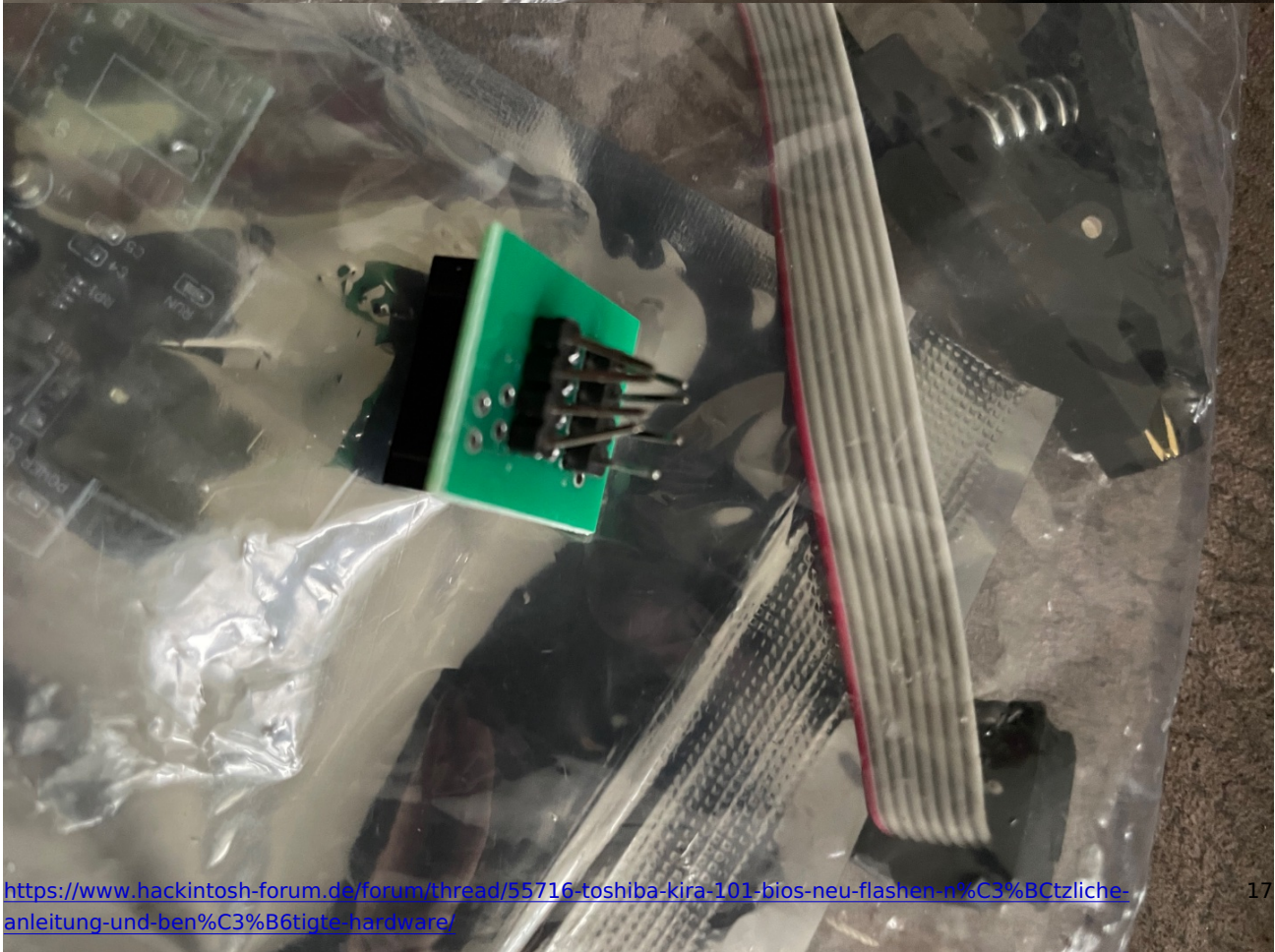
---

## **Beitrag von „Hecatomb“ vom 23. Januar 2022, 16:53**

So manche Händler lernen es einfach nicht ☹☹☹

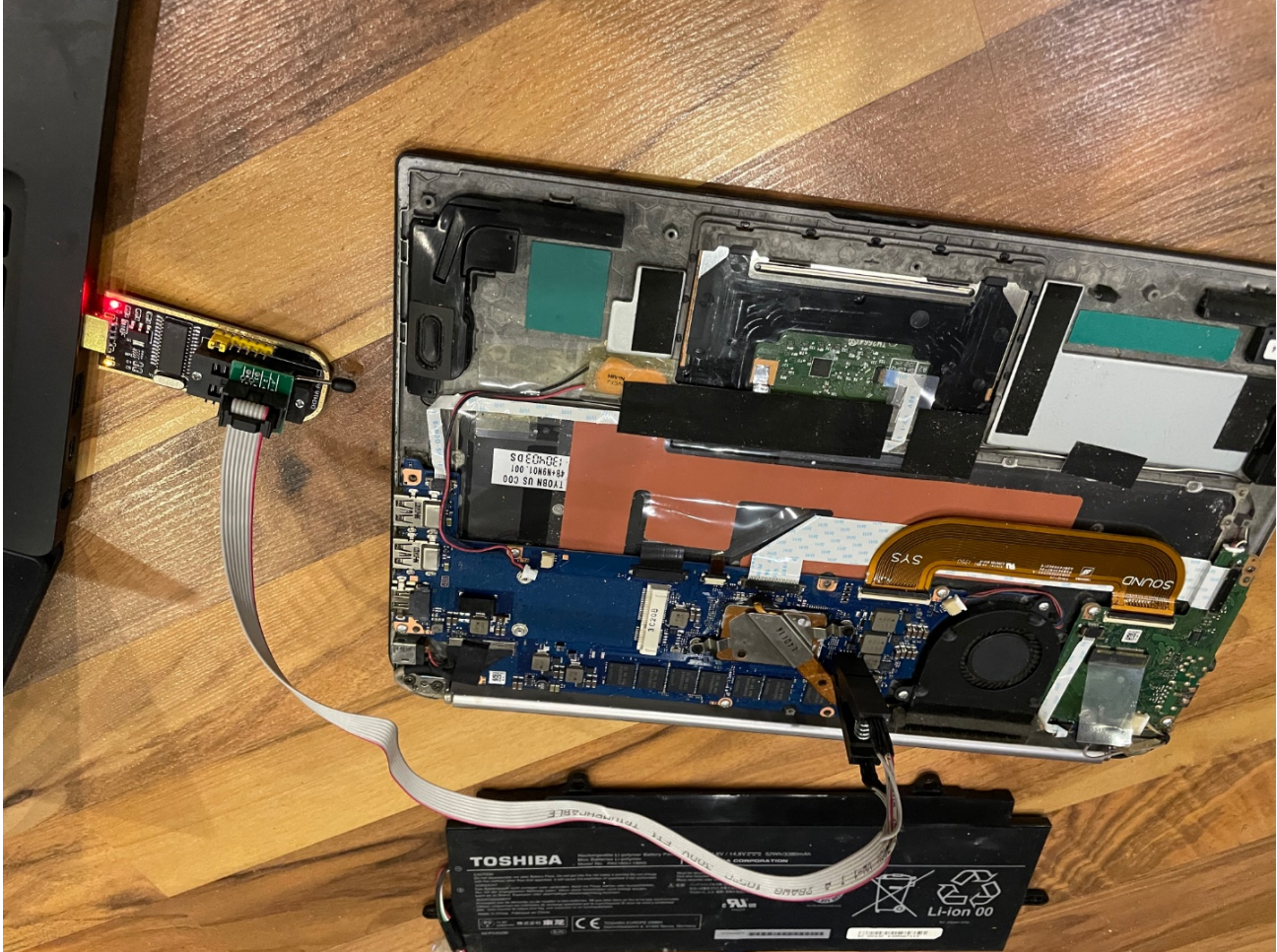
Naja wie auch immer... Hab ein komplettes Set als Ersatz bekommen... Kann bei Bedarf also gerne ein usb programmer + Zange abgeben. Einfach anschreiben



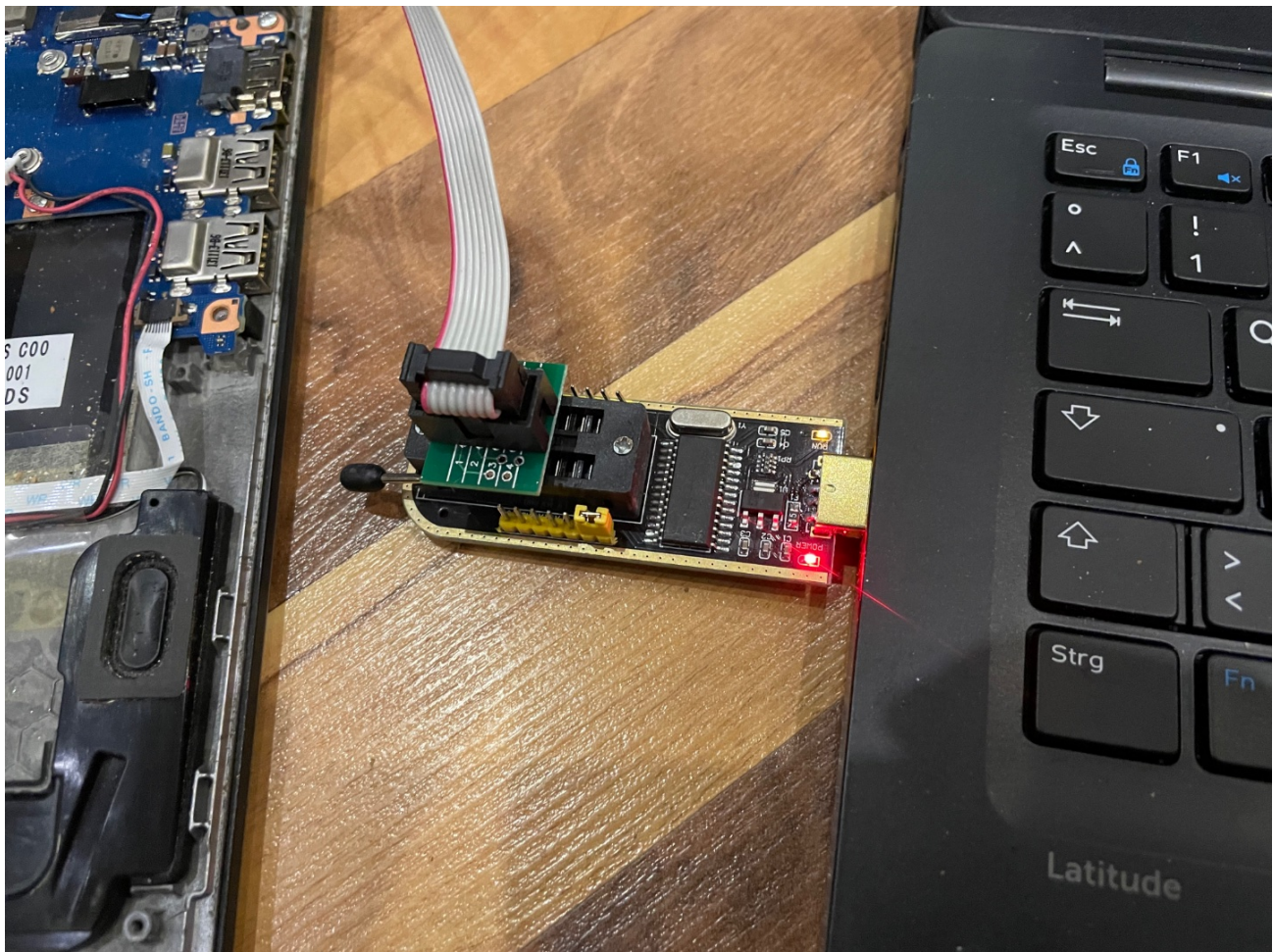




so ich hab mal zum Test die Zange aufgesetzt. Bekomme drei Chips angezeigt... Muss jetzt erstmal rausbekommen welcher der bios chip ist







## Beitrag von „Raptortosh“ vom 23. Januar 2022, 17:45

### [Zitat von Hecatomb](#)

Bekomme drei Chips angezeigt... Muss jetzt erstmal rausbekommen welcher der bios chip ist☹☹☹

Keiner davon...

DEVICE	VOLTS	SIZE	TYPE	MANUFACTURER	INTERFACE
24C01_no_addr	3.3V	1 Kbits	4 Bytes	Generic	I2C
AT24C01_no_addr	3.3V	1 Kbits	4 Bytes	ATMEL	I2C
X24C01_no_addr	3.3V	1 Kbits	4 Bytes	XICOR	I2C

Size = 1kbits. BIOS Chip (UEFI) liegen im bereich 2MB - 32MB (16mbit - 256mbit). Bei deinem wird es sollte es sich um einen 64mbit chip handeln, da das BIOS aus diesem Post ([Toshiba Kira 101 Bios neu Flashen - Nützliche Anleitung und benötigte Hardware?](#))

) 8MB groß ist.

Die BIOS Chips sind überlicherweise "25" nicht "24" wie in deinem Screenshot.

Vielleicht liegt's auch daran, dass du den Adapter im falschen Anschluss des Programmers hast.



Der, der näher am USB Stecker ist ist der richtige.

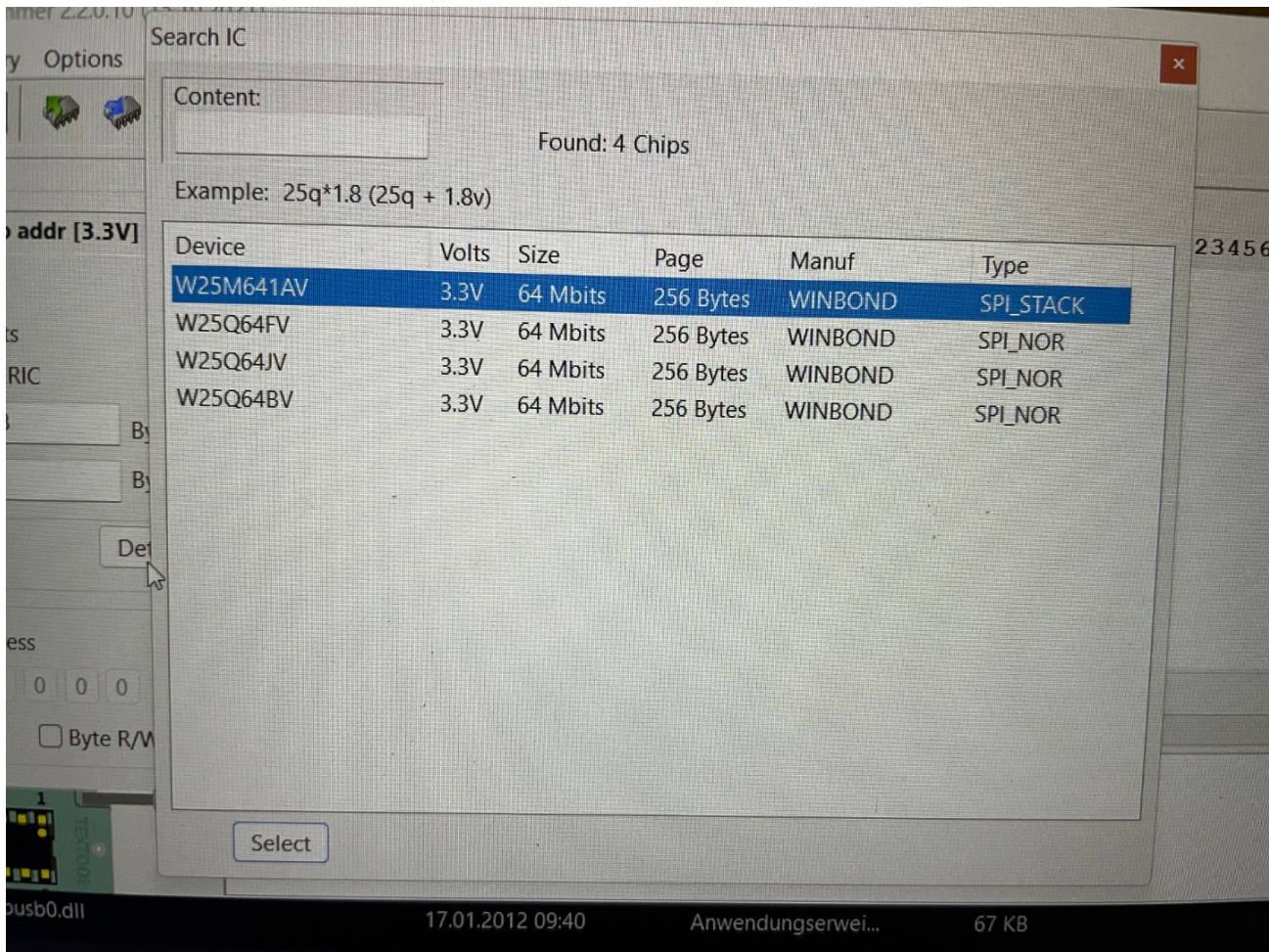
---

### **Beitrag von „Hecatomb“ vom 23. Januar 2022, 17:46**

Oh... Ok ich stecke grad mal um und schau dann nochmal☐☐

Da leuchtet aber keine Lampe mehr? Gab Probleme die Zange nochmal richtig aufzusetzen, aber konnte zumindest kurz mir Chips anzeigen lassen.





---

## Beitrag von „griven“ vom 23. Januar 2022, 19:27

Das sieht zumindest nach SPI Bios Chips aus 😊

Ja die Zangen sind ein Spaß für sich da braucht es jede Menge Fingerspitzengefühl, eine ruhige Hand und eine Menge Geduld um die Biester sicher und vor allem auch von Dauer auf den Chip zu klemmen. PRO Tipp am Rande die Bezeichnung vom Chip steht auf dem Bauteil vorher ablesen und aufschreiben erleichtert die ganze Aktion ungemein (aus der Erfahrung heraus würde ich auf den 25Q64BV tippen) :p

### **Beitrag von „Hecatomb“ vom 23. Januar 2022, 20:39**

War dieser chip, ja. Allerdings hat der Flash nix gebracht☐☐ denkt der Laptop oder das Display ist wohl echt hinüber. Danke für die Hilfe

---

### **Beitrag von „Raptortosh“ vom 23. Januar 2022, 20:52**

Hast du mal mit externen Bildschirm getestet?

---

### **Beitrag von „Hecatomb“ vom 23. Januar 2022, 20:57**

Hab ich, aber Versuchs gerne nochmals

Update: hdmi Ausgang zeigt wieder kein Bild... Nöö

---

### **Beitrag von „Raptortosh“ vom 23. Januar 2022, 20:58**

Ist der RAM verlötet? Hast du mal alles abgeschlossen (intern) und den Kühler abgebaut?

Welche Hardware ist verbaut?

---

### **Beitrag von „Hecatomb“ vom 24. Januar 2022, 21:30**

Ich checke das alles nochmal morgen durch... An den ram komm ich ohne schrauben nicht ran... Ist entweder unter dem Mainboard oder verlötet. Ansonsten nur ne 256gb SSD

Update: schaff es heute nicht mehr zu schauen. Hab mich den halben Tag bei einer bekannten mit powerlan Adapter von devolo rumgeärgert.

Ich schau iwann die Tage falls ich Zeit finde. Morgen aber erstmal meine neue VR Brille (Oculus Quest 2) das erstmal testen und übermorgen dann noch Geburtstag von meiner Nichte. Falls ich den Laptop nicht zum laufen bekomme, kann ich ihn gerne für Bastler kostenlos zuschicken. Vielleicht bekommt ihn ja doch noch wer zum laufen. Allerdings schick ich ihn dann ohne Festplatte.

---

### **Beitrag von „apfel-baum“ vom 24. Januar 2022, 21:36**

[Hecatomb](#)

evtl. kannst-mußt du die biosdatei noch mit einem editor z.b. hxd bearbeiten und deinen notebooktyp (PSU8Sx) hinzufügen- bzw. einen der bestehenden einträge damit austauschen, vielleicht macht das bios soeinen check um dann zu laufen- oder es zu lassen

lg 😊

---

### **Beitrag von „Hecatomb“ vom 24. Januar 2022, 22:00**

Ich schau mal wie ich die Dateien vergleichen kann. Danke für den Tipp

---

### **Beitrag von „apfel-baum“ vom 24. Januar 2022, 22:02**

wenn die beiden bios ähnlich aufgebaut sind, ist der "notebooktyp" dort im klartext zu finden