

# Target Disk Mode funktioniert nicht

**Beitrag von „Canyonwalker“ vom 19. Juli 2022, 00:46**

Versuche gerade einen NUC in den Target Disk Mode zu versetzen. Wenn ich es richtig verstanden habe, sollte diese via Firewire, TB und USB-C gehen.

Lt. Anleitung soll man beim Start "T" drücken und anschließend in den Einstellungen den Modus auswählen können.

Bei mir funktioniert es aktuell nicht, der Modus steht nicht zur Auswahl zur Verfügung, jemand eine Idee wo es haken könnte?

Versuche es aktuell über USB-C.

Auf dem 2. Rechner einem Org. iMac ist die Option "Festplattenmodus" in den Einstellungen vorhanden, nur da benötige ich sie aktuell nicht;(  

---

**Beitrag von „apfel-baum“ vom 19. Juli 2022, 14:27**

hm, cmd + r funktioniert auch beim hacky? dann wäre die frage ob der target disk mode auch auf einem hacky funktioniert oder eben macspezifisch ist.

habe den link da zu rate gezogen

<https://www.ephesossoftware.co...o-use-it-on-your-mac.html>  

---

**Beitrag von „Canyonwalker“ vom 19. Juli 2022, 14:58**

Eben diese Frage stellt sich in der Tat, geht dieser Mode auf einem Hackintosh. Sind dafür spezielle Einstellungen erforderlich?

Beim Org. Mac kann man es im lfd. Betrieb unter Startvolume aktivieren, beim Hack fehlt es.

---

### **Beitrag von „apfel-baum“ vom 19. Juli 2022, 15:11**

ja, ist dem remote-install beim mac ähnlich, das war ja auch soeine kombi die vermutlich auch nur in original macs implentiert ist

---

### **Beitrag von „GoodBye“ vom 19. Juli 2022, 16:16**

<https://iboysoft.com/howto/target-disk-mode-mac.html>

Target Mode war mal im UEFI mit Teilen in der Firmware vorhanden.

Meines Wissens nicht mit Open Core möglich. Würde mich auch wundern.

Beim M1 heisst das jetzt Shared Disk, und wird evtl. über das Recovery in Utilities aufgerufen.

Da ich weder Firewire noch Thunderbolt habe...:

### **How to boot an Intel Mac in Target Disk Mode**

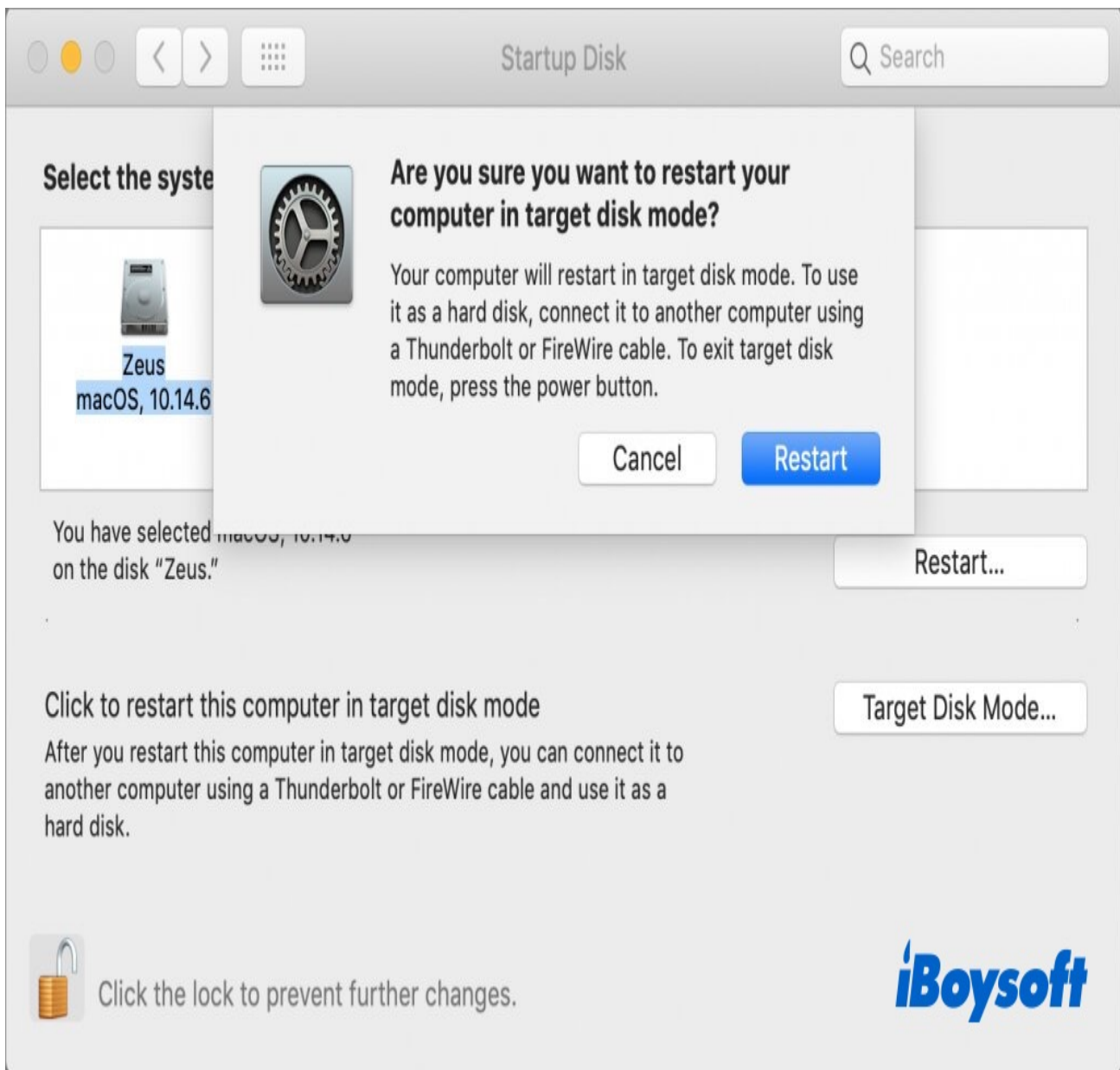
1. Connect two Macs both through the Firewire or Thunderbolt cable mentioned above.
2. If your Mac is turning on, click the Apple logo and go to **System Preferences > Startup Disk**, and click **Target Disk Mode** from the startup disk preference pane, it will restart your Mac and enter Target Disk Mode.

If your Mac won't turn on right now, you can force your Mac to shut down by holding the power button, and then reboot Mac with the T key pressed. For Macs with T2 or FileVault enabled, enter the password when asked.

3. Then you'll see a Thunderbolt or FireWire icon on the screen, which means that the Mac is in Target disk mode.

4. Wait until the destination Mac detects your target Mac and recognizes its startup disk as an external hard drive.

5. Then you can go ahead to copy or [transfer files from the target Mac to the connected Mac](#) easily.



Ansonsten:

[https://www.amazon.de/Adapter-Konverter-Festplatten-Laufwerke-Unterstützt/dp/B081W2CQ66/ref=sr\\_1\\_1\\_sspa?keywords=sata+usb+adapter&qid=1658240338&sr=8-1-spons&psc=1&smid=AHFWEH0W5YQ4X&spLa=ZW5jcnlwdGVkUXVhbGlmaWVyPUEExQzNIOFM1VklQMTA5JmV](https://www.amazon.de/Adapter-Konverter-Festplatten-Laufwerke-Unterstuetzt/dp/B081W2CQ66/ref=sr_1_1_sspa?keywords=sata+usb+adapter&qid=1658240338&sr=8-1-spons&psc=1&smid=AHFWEH0W5YQ4X&spLa=ZW5jcnlwdGVkUXVhbGlmaWVyPUEExQzNIOFM1VklQMTA5JmV)

## **Beitrag von „Canyonwalker“ vom 19. Juli 2022, 16:33**

Thx für die Info's ihr Beiden,)

Die Funktionsweise auf dem Mac ist ja sehr einfach, aber eben nur mit einem org. Mac.

Hatte den Gedanken es könnte auch am Hackintosh gehen.

Adapter für IDE/SATA/NVMe und was es sonst noch geben könnte hätte ich.

Wäre halt komfortabler gewesen wenn man es ohne Ausbau hätte einfach so nutzen können. Als ich davon gelesen hatte wollte ich es halt einfach mal ausprobieren, manchmal ist es ja nur eine Kleinigkeit die verhindert, dass es geht.

---

## **Beitrag von „GoodBye“ vom 19. Juli 2022, 16:52**

Kann ich gut nachvollziehen, bei den Minis z.B. früher war ich heilfroh die SSD nicht ausbauen zu müssen....