

Wie Booteinträge für MacOS - Windows - Linux in OC bekommen?

Beitrag von „EmilDeumel“ vom 4. Januar 2023, 19:08

Ich habe eine dumme Frage.

Heute ist meine neue SSD eingetroffen und ich habe sie eingebaut.

Ich habe sie aufgeteilt, so dass da für

Windows 11 und Linux Platz ist.

Auf der ersten NVMe ist Monterey drauf, auf der zweiten gerade Windows 11, aber schon jetzt zeigt sich kein Bootmenü mehr.

Wenn ich jetzt Linux auf die 2. Partition der SSD installiere, wie kriege ich die Booteinträge von Windows und Linux zu sehen in OC?

Und soll ich Grub installieren oder weglassen?

OC müsste doch alle 3 OS eigentlich erkennen und starten können?

Aber wie?

Beitrag von „RenStad“ vom 4. Januar 2023, 19:34

Grundsätzlich findet OC die bootfähigen Partitionen selbst, da wird nichts eingetragen. Eine SSD mit drei Betriebssystemen zu beglücken, ist auch nie eine gute Idee. Es geht zwar, aber da sich alle die EFI-Partition teilen, bleibt immer sehr viel Handarbeit. Windows ist da ohnehin ziemlich rücksichtslos und wird immer die EFI kapern.

Am besten wäre es, Windows und MacOS auf verschiedene SSD zu installieren und immer

Windows zuerst.

Was passiert den jetzt beim Start?

Beitrag von „EmilDeumel“ vom 4. Januar 2023, 19:46

Windows hat sich ins uefi für die NVMe geschrieben, wo MacOS drauf war/ist.

Und offenbar nicht auf die SSD, wo es auch eigentlich hin sollte.

Ich bekomme nur via externen Stick mit OC EFI noch da dran. 😞

Beitrag von „KungfuMarek“ vom 4. Januar 2023, 20:01

Ja das musste ich auch feststellen, Windows ist da wirklich böse bei mehreren EFIs.

Solltest erst Windows installieren, ohne ein anderes Bootmedium anzuschließen und dann macOS installieren auf dem dafür vorgesehenen Bootmedium. Dann lässt Windows auch die andere EFI in Ruhe.

Ansonsten findet OC alle Bootbaren Medien von selbst.

Beitrag von „Arkturus“ vom 4. Januar 2023, 21:41

[Zitat von EmilDeumel](#)

Windows hat sich ins uefi für die NVMe geschrieben, wo MacOS drauf war/ist.

Und offenbar nicht auf die SSD, wo es auch eigentlich hin sollte.

Ich bekomme nur via externen Stick mit OC EFI noch da dran. 😞

Windows schreibt den Bootrec i.d.R. auf das 1. Startlaufwerk, aber du kannst die Einträge ja übernehmen oder händisch auf die geplante Bootefi umschreiben. Such nach Windows 11 BOOTEFI reparieren

Beitrag von „Thunder43“ vom 5. Januar 2023, 09:33

Ich stecke immer die anderen SSDs ab wenn ich ein OS installiere. Alles auf eine gibt nur Chaos.

Beitrag von „RenStad“ vom 5. Januar 2023, 09:40

Das ist die sicherste Variante und gerade bei einer Windows-Installation unbedingt zu empfehlen.

Beitrag von „OSX-Einsteiger“ vom 5. Januar 2023, 14:34

EmilDeumel

Ich kann dir sagen deine MacOS EFI ist nicht weg habe ich bei mir auch festgestellt 😊

Windows packt in der EFI denn Ordner Microsoft hinzu un wird aktuell auch erst mal gebootet .

Um MacOS booten zu können musst über Quick Boot Menü bei mir F10

Dann wählst du Boot from file **EFI/OC/OpenCore.efi** und Enter drücken



Beitrag von „EmilDeumel“ vom 5. Januar 2023, 18:48

Übrigens scheinen die Probleme mit der SSD sich aufgelöst zu haben seit ich im BIOS auf AHCI umgestellt habe

Werde jetzt auf die 2. Hälfte der SSD Linux drauziehen, Ehe ich mich der MacOS NVMe widme.

Ist es ratsam überhaupt noch Grub zu installieren auf der SSD?

Windows ist echt ein Bastard.

Hat all ess getan damit ich nicht Mal Linux von DVD booten kann.

Beitrag von „EmilDeumel“ vom 5. Januar 2023, 19:34

Ich bin jetzt echt frustriert.

Auf meiner NVMe hat sich irgendwie Windows 11 breit gemacht. Ich kriege den Müll nicht weg, obwohl Windows nicht mehr auf der NVMe ist und die SSD mit Windows jetzt abgeklemmt ist.

Auch wenn ich im Boot uefi MacOS angebe kommt dieser Dreck.

Beitrag von „RealZac“ vom 5. Januar 2023, 19:46

Da wird wohl noch MS Kram im EFI -> BOOT rumliegen. Bzw. die falsche BOOTx64.efi in EFI/BOOT.

Beitrag von „EmilDeumel“ vom 5. Januar 2023, 21:27

Jetzt habe ich alle 3 OS im Asus, aber OC zeigt mir kein Bootmenü an, sondern bootet direkt MacOS.

Wie kriege ich jetzt Linux und Windows als Auswahl angezeigt?

Beitrag von „KungfuMarek“ vom 5. Januar 2023, 21:55

Hat jedes Volume eine dedizierte EFI?
Oder hast du nur die OC EFI aktiv?

Beitrag von „gerox“ vom 5. Januar 2023, 22:06

EmilDeumel

"...RTFM". und googeln ist immer hilfreich.. 😊

schau in diesem Sinnmal hier.....

<https://dortania.github.io/Ope...setting-up-opencore-s-gui>

bG. gerox

Beitrag von „Nortek“ vom 5. Januar 2023, 23:50

meld



Ich, Boot macOS 13, Windows 10, Linux Debian, FreeBSD! Mit refind!

Windows,then macOS Ich habe für jedes Betriebssystem ein Festpate. Windows, dann macOS, und Linux install refind! Und sei glücklich!

Beitrag von „sismac“ vom 6. Januar 2023, 00:40

Ich nutze grub als Hauptbootmenue. Das ist am einfachsten zu konfigurieren und kann auch beim booten am meisten. Wenn Windows mal rumspinnt, dann musste ich bisher nur im BIOS wieder die richtige Bootreihenfolge einstellen.

PS: bei mir hat OC nicht alle Bootpartitionen gefunden...

Beitrag von „EmilDeumel“ vom 6. Januar 2023, 07:54

Nach einigem hin und Her und ausprobieren wars am ende opencore.efi.

Hab es aus der EFI von der defelten SSD genommen und zack erschien der Windows manager auch auf dem Display.

Komischerweise aber ist das Linux nirgends zu sehen im Bootmenü. 🤔

update:

Jetzt habe ich zwar ein halbes Bootmenü von OC ohne die Linuxpartition aber OC ist dadurch wieder auf v0.7.8 zurück gefallen und zeigt mir 30 Fehler in OCAT an.

Wenn ich auf v0.8.8 upgrade verschwindet das Bootmenü vermutlich wieder und ich seth wieder am Anfang ... 🤔

Beitrag von „Thunder43“ vom 6. Januar 2023, 09:26

Du musst nur alle Festplatten von MBR auf GPT umstellen, überall EFI boot aktivieren und CSM deaktivieren. Dann findet OpenCore automatisch alles von alleine und es funktioniert einfach nur noch. Hatte auch gut 1 Jahr damit herum gekämpft und nach der Umstellung lief es einfach nur.

Beitrag von „EmilDeumel“ vom 6. Januar 2023, 09:46

CSM hat mein Notebook im BIOS gar nicht. 🤔

Mein bisheriger "Fortschritt":

Nachdem ich die opencore.efi aus meiner defekten SSD übertragen und das neuere damit ersetzt hatte erscheint jetzt wenigstens die Windows Partition neben der Mac Partition.

Aber Linux bleibt unsichtbar und ich bin von OC 0.8.8 wieder auf 0.7.8 zurück gefallen - mitsamt aller 30 Fehler in der config.plist von vorher. 🤔

Beitrag von „Arkturus“ vom 6. Januar 2023, 11:20

Du musst die Version des OC im OCAT einstellen, dann verschwinden die Fehlermeldungen, vorzugsweise gleich nochmals aktualisieren

Beitrag von „al6042“ vom 6. Januar 2023, 11:45

EmilDeumel

ich habe deine beiden Threads zum gleichen Thema hier zusammengeführt.

Bitte unterlasse das weitere Erstellen von neuen Vorgängen mit gleichem Inhalt!

Beitrag von „EmilDeumel“ vom 6. Januar 2023, 12:12

Sorry, war mir nicht so bewusst

Beitrag von „OSX-Einsteiger“ vom 6. Januar 2023, 14:52

Wer von euch kann denn EmilDeumel helfen das er Linux über denn OpenCore booten kann



Welcher UEFI/Drivers mann da für benötigt .

Beitrag von „KungfuMarek“ vom 6. Januar 2023, 14:54

Ich habe das mal gegoogelt und bin dadrauf gestoßen:

[Dualbooting with Linux | OpenCore Multiboot \(dortania.github.io\)](https://dortania.github.io/dualbooting-with-linux-open-core-multiboot/)

Klingt ganz gut, würde ich mal probieren!

Beitrag von „EmilDeumel“ vom 6. Januar 2023, 16:03

[Zitat von KarateAndi](#)

Ich habe das mal gegoogelt und bin dadrauf gestoßen:

[Dualbooting with Linux | OpenCore Multiboot \(dortania.github.io\)](https://dortania.github.io/dualbooting-with-linux-open-core-multiboot/)

Klingt ganz gut, würde ich mal probieren!

Das war's!

Super!

Wenn mir jetzt noch jemand verraten könnte, wie ich den sinnlosen 2. Windowseintrag wegbekomme, ist der Hackintosh so gut wie fertig!

Beitrag von „KungfuMarek“ vom 6. Januar 2023, 16:14

Wunderbar!

Du könntest mit CMD unter Windows und dem Diskpart Tool herausfinden, ob das Windows Medium zwei EFIs hat und daher die zwei Einträge kommen. Dann könntest du diese gezielt löschen.

CMD -> Diskpart -> list disk -> select disk x (x steht für deine Platte) -> list volume

Beitrag von „OSX-Einsteiger“ vom 6. Januar 2023, 16:42

[Zitat von EmilDeumel](#)

Wenn mir jetzt noch jemand verraten könnte, wie ich den sinnlosen 2. Windowseintrag wegbekomme, ist der Hackintosh so gut wie fertig!

Vermutlich ist das dein Problem [OpenCore Sammelthread \(Hilfe und Diskussion\)](#)

Es sind zwei versteckte Dateien die dir fehlen in EFI/OC und BOOT die entnimmst du dem OpenCore 0.8.8 musst du runter laden

Beitrag von „Arkturus“ vom 6. Januar 2023, 20:43

[Zitat von OSX-Einsteiger](#)

Wer von euch kann denn EmilDeumel helfen das er Linux über denn OpenCore booten



Welcher UEFI/Drivers mann da für benötigt .

keine besonderen UEFI Driver für Tumbleweed nötig

Beitrag von „EmilDeumel“ vom 17. Januar 2023, 09:47

Wir haben ein neues Problem:

Während das Triple auf meinem Asus wie geschmiert läuft zickt der Laptop vom Kumpel nur rum

Nach einem OC Update von 0.7.8 auf 0.8.8 meldete sein Hack immer "Hashwert"-Fehler unter Ventura.

Also hab ich ihm empfohlen wie ich Monterey zu benutzen.

Gesagt getan wir haben gestern Abend alles platt gemacht und er wollte dann ein Linux drauf haben.

Also dualboot.

Gesagt getan jetzt ist zwar beides drauf und durch meine eigenen Erfahrungen die Linux partition auch sichtbar aber Linux startet nicht.

Das display bleibt schwarz, nix wird gebootet obwohl sogar Grub theoretisch auf der EFI partition vom Hackintosh drin ist.

(Der Ordner "fw" bei ihm ist übrigens leer.)

Habt ihr eine Lösung/Erklärung dafür?

(Links mein Asus mit Linux, rechts das Teil von meinem Kumpel.)

Beitrag von „Hecatomb“ vom 17. Januar 2023, 09:55

EmilDeumel zeig mal die efi her. Sollte eigentlich ohne Probleme gehen, wenn die efi richtig erstellt wurde.

Beitrag von „EmilDeumel“ vom 17. Januar 2023, 10:35

Jetzt zeigt sich dass der alte Kasten vom Kumpel auch die ganze Zeit die Zeit verliert. Hat so ein Laptop auch eine Pufferbatterie? 🤔

Aber sowas kann doch unmöglich das Booten beeindlussen oder?

Das file ist zu groß fürs HF deshalb hier dl Link:
<https://drive.google.com/file/d/1eGZV8AI9cu8rJu-m-ziTIEg2eg3uyqWE/view?usp=sharing>

Der hat jetzt auch wie ich 2 Boot Einträge für Linux aber keins funktioniert. 🤔

Beitrag von „Hecatomb“ vom 17. Januar 2023, 10:53

Eigenartig...

<https://files.fm/u/5aebanvex> Versuchs mal mit der efi

Was für ein laptop ist es denn genau?

Beitrag von „EmilDeumel“ vom 17. Januar 2023, 11:07

[Zitat von Hecatomb](#)

Was für ein laptop ist es denn genau?

Ein Lenovo 15IKB mit 7200u CPU, laut EFI eintrag ein i5.

Und jetzt auch noch mit leerer Pufferbatterie. 😄

Beitrag von „Arkturus“ vom 17. Januar 2023, 11:07

deaktiviere in ACPI/Patch den RTC_STA Patch. Das dürfte das Problem mit der Datums/Zeiteinstellung im Bios lösen. EmilDeumel

Beitrag von „Hecatomb“ vom 17. Januar 2023, 11:14

<https://dortania.github.io/Ope...loader-grub2-systemd-boot>

muss jetzt echt mal checken ob ich auf dem laptop das auch so hab... glaub ich hab da keine grub datei. ich schau mal grad.

Beitrag von „EmilDeumel“ vom 17. Januar 2023, 11:18

Nix, einzige Veränderung: das Linux wird mit Namen gezeigt. Immerhin. 😄

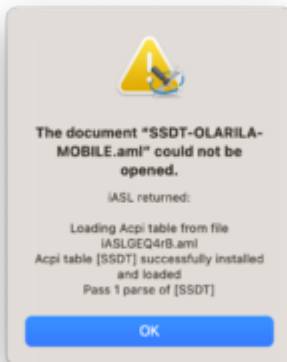
Beitrag von „Hecatomb“ vom 17. Januar 2023, 11:21

ich hab bei meinem alten ubuntu ordner in der efi nur den fw ordner mit 2 dateien die mit .cap enden und die datei fwupdx64.efi im ubuntu ordner. schon so lange her bei mir... hast wohl anders installiert als ich, kein plan. musst wohl den grub schritt vom guide machen. ich schau aber nochmal kurz woanders

Beitrag von „Arkturus“ vom 17. Januar 2023, 11:24

aber wie ich das sehe, gibt es außer der SSDT-Ollaria-Mobile.aml im ACPI keine andere SSDT/DSDT.

MaciAsl verweigert den Zugriff. Kann nicht erkennen, ob diese SSDT einem Notebook genügend Leben einhauchen kann. Eine Glaskugel hat hier ja niemand. Vielleicht sollten die Fragen besser bei Olaria gestellt werden.



Beitrag von „Hecatomb“ vom 17. Januar 2023, 11:37

hier die Datei als dsl file. ich kann sie öffnen

schau mal hier im video, ich halte mich immer an die ubuntu settings wie im video. (also die

settings in der ubuntu installation selbst. die efi sollte sonst so passen)hab so nie Probleme gehabt. reicht wenn die ubuntu partition die gleiche ist. hab von linux und co einfach kein plan XD

<https://www.youtube.com/watch?v=nMCyUxMoRMo>

einfach ubuntu neu installieren. den ubuntu Ordner in der efi vorher aber mal löschen

<https://files.fm/u/m6dkahext> und noch ne efi als test mit grub driver usw

Beitrag von „OSX-Einsteiger“ vom 17. Januar 2023, 13:10

[Hecatomb](#)

Bitte lass denn OLARILA zeug raus EmilDeumel kämm mit seiner FETIG EFI bei mir um die Ecke 😊 auf jeden falls habe ich die EFI nach meinen Kenntnissen auf Neutral getrimmt in Richtung Guide.

Edit:

EmilDeumel

Kannst du mal die EFI hochladen die ich dir mal macht ha 😊 die von Poste # 31 ist das nicht oder ist die weg gekommen die EFI ?

Edit:

Ich werde die EFI noch mal updaten und die SSDT-OLARILA-MOBILE.aml raus werfen das hatte ich letztes mal nicht gemacht 🤔

Beitrag von „EmilDeumel“ vom 17. Januar 2023, 13:29

Mal eine bescheidene Frage:

Sollte man Grub auf sda installieren oder auf sda1 oder sda2?

Wir wollen als Übergangslösung Mal ausprobieren ob man Grub dann nachträglich in OC einbinden kann.

Wir sind Grad daran gescheitert grub mit einer Live CD allein zu installieren weil das Linux sudo grub-setup nicht verstanden hat.

Da war kein vertipper drin.

Jetzt wollen wir die Mühle neu aufsetzen zeitaufwändig

Beitrag von „OSX-Einsteiger“ vom 17. Januar 2023, 13:41

EmilDeumel

Ist im Notebook noch eine SSD oder eine NVMe verbaut ?

Beitrag von „EmilDeumel“ vom 17. Januar 2023, 13:46

Nee in der alten Mühle nur 1 SSD und ein DVD Laufwerk.

Die SSD hat jetzt 2 Partitionen (plus EFI).

Sda1 ist die EFI sda2 Linux und sda3 MacOS

Beitrag von „OSX-Einsteiger“ vom 17. Januar 2023, 13:56

Wegen Linux daran gedacht <https://dortania.github.io/Ope...ml#dualbooting-with-linux>

Beitrag von „EmilDeumel“ vom 17. Januar 2023, 14:05

Jupp. Wir haben es genau so gemacht wie bei meinem Asus.

Bei dem hatte es zwar am Anfang auch Probleme gegeben aber nur wegen der fehlenden Driver.

Hier hatten wir sie direkt von Anfang an drin Gleiche Methode, anderes Linux anderes Ergebnis

Beitrag von „OSX-Einsteiger“ vom 17. Januar 2023, 15:04

EmilDeumel

Teste mal die EFI und saga wenn was nicht funktioniert .

Vorher mal ein CleanNvram und da nach noch mal ein Ram Reset machen .

Beitrag von „EmilDeumel“ vom 17. Januar 2023, 15:41

Nur andere Icons, keine Veränderung.

Rätselhaft.

Seit der UEFI Eintrag von Ubuntu im BIOS gelöscht ist lässt es sich agr nicht mehr booten.

Als wir es neu installiert hatten ließ sich nur Liinux booten aber macOS nicht obwohl OC noch auf der EFI partition war.

Jetzt ist es umgekehrt. 😞

Bringt das OC Protocol was?

Beitrag von „OSX-Einsteiger“ vom 17. Januar 2023, 15:53

Lösche mal denn Eintag **Misc/BlessOverride/EFI/ubuntu/grubx64.efi**

Edit:

Also MacOS startet nicht ?

Versuche MacOS vom BIOS aus zu Starten Boot Quick Menü und dann **boot from file**

EFI/OC/OpenCore.efi und Enter 😊

Das müsste mit Linux auch gehen ?

Beitrag von „EmilDeumel“ vom 17. Januar 2023, 16:40

Doch, mit der derzeitigen EFI startet nur macOS.

Linux bleibt leer, dh 2 icons sind da aber nix startet bei denen

Irre - bei der alten Mühle kann man gar keine UEFI einträge machen. 😬

Wie schreiben denn die Systeme ihr Zeug da rein?

Wir haben nochmal nachgeschaut: OC ist nicht im BIOS drin, ubuntu ist komplett verschwunden.

Die Kiste startet nur noch über das OC Efi. Und dann nur macOS.

Beitrag von „EmilDeumel“ vom 20. Januar 2023, 14:51

So, jetzt sind wir tatsächlich einen schritt weiter gekommen!

Wir haben einfach meine Configlist angeschaut und an den Einstellungen viele Häkchen auch so gesetzt - jetzt startet das Linux tatsächlich !

Und im BIOS erscheint jetzt OC wieder als Eintrag.

Aber 1: Linux erkennt den Wlan adapter nicht ...

Aber 2; macOS startet jetzt dafür nicht ...

Es liegt also eindeutig an den Einstellungen!

~~Wir haben jetzt echt völlig blind irgendwas gemacht.~~

~~Vielleicht kann jemand von euch mit einem erfahrenen Auge mal auf die beiden Configs schauen und einen Tip geben?~~

Wir haben jetzt mal alles auf zurück gesetzt und gehen grad Häkchen für Häkchen vor.

Blöd nur, dass da ja auch eine Kombi vorleiegn könnte. 🤔

Wir haben jetzt mal versucht das einzugrenzen auf Boot und UEFI:

Fällt einem da was auf Anhieb vielleicht auf?