

Ein Danke an alle Helfer

Beitrag von „WITON“ vom 17. April 2023, 18:20

Hallo Freunde, ich glaube ich habe meinen Ventura Hacky vollendet. Egal wie sehr Ich Ihn belaste sind keine Probleme mehr da.Dank der vielen Hilfen von Euch konnte es gelingen. Nichts hakt oder stottert. Ein Traum !! Der Hacky Geist soll mir die Pfoten abhacken , wenn ich hier vorerst dran rumschraube. Also vielen Dank noch mal an die unzähligen Tips von Euch. Alleine hätte ich das NIE !! hinbekommen.

hackintosh-forum.de/attachment/207167/hackintosh-forum.de/attachment/207168/

Beitrag von „14minus9“ vom 17. April 2023, 20:47

Das Hintergrundbild fetzt schon sehr hart 🤪

Beitrag von „apfel-baum“ vom 17. April 2023, 22:32

sehr schön und glückwunsch, dann hat das mit deinem audiointerface endlich geklappt? 😊

klasse, bleibe am ball und mache ein backup damit du da eine rückversicherung in der hand behälst 😊

Ig 😊

Beitrag von „WITON“ vom 18. April 2023, 06:05

[apfel-baum](#) , das Audiointerface wird jetzt immer geladen, aber nur im Verbose Mode an.

Warum ist mir aber mittlerweile egal. Wahrscheinlich wird durch den etwas längeren Boot Modus der Treiber sicher gesetzt. Mal warten bis Steinberg einen besseren Treiber liefert. Sieht zwar beim Start etwas Kacke aus , wenn da erstmal Zahlenketten und Infos durchlaufen, aber damit kann ich leben.

Was mich bloß letztlich ärgert ist das Safari Symbol. Dieses elende Fischkutter Kompass Bild stört meine schöne Gesamtansicht. Mir gelingt es einfach nicht das Icon unter Ventura zu ändern. Auch mit 'Icon Champ' nicht möglich. Der findet nicht mal die Safari App. Vielleicht hat irgend jemand dazu mal einen guten Hinweis. Mit Sicherheit werde ich Euch gelegentlich mit Fragen noch nerven. Aber nur um Open Core besser zu verstehen um mir selber zu helfen. Vielen Dank ausdrücklich auch an [ozw00d](#) , der mir mittels Teamviewer mit einer Engelsgeduld geholfen hat.

Beitrag von „griven“ vom 18. April 2023, 09:02

Bzgl. des Safari Icons scheint es unter Ventura tatsächlich keine Möglichkeit der Einflussnahme zu geben sprich es lässt sich nicht ändern (bei allen anderen Apps geht es sogar beim Finder nur halt bei Safari nicht)...

Ansonsten schön das es nun läuft wie es soll und Du mit Deinem Hackintosh arbeiten kannst, I like 😊

Beitrag von „a1k0n“ vom 18. April 2023, 09:12

Geht eigentlich bei fast keinen Apps von Apple. Weder FaceTime noch Mail oder iMessage.

Beitrag von „WITON“ vom 18. April 2023, 10:25

a1k0n , Icon Champ schafft fast alle außer Safari und den Finder. Finder wird zwar übernommenen im Dock aber nicht angezeigt. Bei Monterey hatte alles noch funktioniert. Wenn ich wüsste wie man der Finder neu ins Dock aufnehmen könnte, wäre das bestimmt

dann auch OK. Bei safari momentan keine Chance. Facetime Mail ect lässt sich ändern.

[griven](#) , wie hast du das mit dem Finder gemacht. Er übernimmt zwar das neue Icon, aber nicht im Dock.

Beitrag von „Maulwurf“ vom 18. April 2023, 12:52

[WITON](#) Glückwunsch.

Hast du schon eine Backup Lösung für dich auserkoren?

Ansonsten empfehle ich einen "Super-Duper" Bootbaren Gesamt klon von deinem Produktiv-System zu erstellen. Damit du im Fall der Fälle einfach durch Austausch der Festplatte sofort weitermachen kannst.

Ich selbst habe es in den letzten Wochen mit einem Time Maschine Backup gemacht.

Funktionierte nur bis 13.2.1

Ab 13.3.1 Musste ich teilweise Plugins neu installieren, weil Sie von der Host DAW nicht mehr erkannt wurden, obwohl Sie vorhanden waren.

Nun mache ich alles nochmal neu und mache dann bei Fertigstellung einen 1:1 Super Duper Klon.

Für alle Fälle.

Dieses Installieren frisst soooooviel Zeit.

Beitrag von „ozw00d“ vom 18. April 2023, 13:37

[WITON](#) weisst doch ich helfe immer gern. Man muss auch dazu sagen, das du einen verflucht langen Atem hast.

Ich hätte die, wie dir bereits sagte, drecks-mühle, bereits am 4. tag aus dem Fenster geschmissen 😊

Freut mich wenn nun alles funktioniert.

Beitrag von „WITON“ vom 18. April 2023, 17:08

[ozw00d](#) , Bei Computern habe ich eine Engelsgeduld. Als Rentner habe ich doch Zeit. Bei dem Wetter erst recht. Hast Du eine Idee wie man das Safari ICON ändern könnte. ich hatte mal gelesen das man das auch über das Terminal machen kann. Finde aber den Bericht nicht mehr. Den Finder und die Safari App haben die jetzt tief im System im CoreServices vergraben. Da ist alles verboten. Man kommt nicht ran. Habe mal Firefox installiert. Da ist alles kein Problem. Mal testen ob Firefox genau so schnell und stabil arbeitet wie Safari. Da würde ich Safari samt dem erbärmlichen Schiffskutter Icon aus dem Dock werfen

[Maulwurf](#) , ich mache regelmässig eine Time Machine gesamt Sicherung ohne Verschlüsselung. da kann man auch einzelne Elemente notfalls zurückkopieren. Meine Projekte werden nach jeden Arbeiten auf einer internen Sicherheitsplatte zusätzlich gespeichert. Selbst wenn das System total abschmiert habe ich meine Projekte sicher. ich arbeite nur noch mit Logic. Ich hab zwar noch Cubase und Presonus, aber auf'm MAC ist Logic das Beste.

Beitrag von „ozw00d“ vom 18. April 2023, 17:43

[WITON](#) ohne alles an sicherheitsmaßnahmen (ja genau die womit du dir das system f***en kannst!!!) auszuschalten, nein kenne ich nicht.

Unter Ventura ist Safari und noch bei anderen Apps ein "SYSTEM" status gesetzt. Bedeutet dass, die Apps immer im System Kontext aktualisiert werden.

Und jepp das geht nicht ohne die [SIP](#) auszuschalten und die "SYSTEM"-Partition RW

(beschreibbar) einzuhängen (mounten).

Und hier geht die dicke Schei**e richtig los. Jede Änderung am "SYSTEM" kann dazu führen das du wieder viel spass mit installation und so weiter hast.

Also nein, ohne die aus meiner Sicht nicht gänzlich sdchwachsinnigen Löcher ins System zu basteln und wirklich gut funktionierende Sicherheitsmaßnahmen zu umgehen, wird das nix mehr.

Das ist eine (manch einer würde jetzt wieder scheiss apple schreien) Maßnahme die seitens apple getroffen wurde um das System sicherer zu gestalten.

Ich finds gut. und solange ich die LaufwerkIcons ändern kann bin ich glücklich, denn die sehen wirklich gottlos aus.

Beitrag von „griven“ vom 18. April 2023, 23:45

Finder ist noch relativ einfach zu ändern also das Icon und im Grunde der selbe sums wie schon bei BigSur sieht dann so aus ggf. eventuell vielleicht wenn es das icon der Wahl ist:



Bei Safari ist das aber schon wieder eine komplett andere Geschichte. Safari ist, als einzige App (bisher), unter macOS 13 nicht mehr Teil von /Applications sondern residiert auf dem Preboot Volume in einem eigenen Cryptex was dann auch der Grund dafür ist das Safari selbst dann nicht zu verändern ist wenn das RootFS unter der Aufgabe ALLER, wirklich ALLER Sicherheitsfeatures lesend und schreibend eingebunden wurde (wie Ozzy ja schon geschrieben hat). Der Preis den man für das bisschen Icon Kosmetik zu zahlen hat ist ein hoher und der Effekt kein sehr dauerhafter. Hoher Preis deshalb weil die [SIP](#) deaktiviert bleiben muss nach dem Eingriff da andernfalls das System nicht mehr startet (das Siegel auf dem Snapshot geht dabei übern Jordan) und kein sehr dauerhafter Effekt weil spätestens mit dem nächsten Update die mühevoll geänderten Icons einfach wieder überschrieben werden und man wieder den

Einheitslook hat.

Wenn Du es trotzdem versuchen willst dann kann ich Dir folgenden Faden auf Reddit ans Herz legen: https://www.reddit.com/r/MacOS...ystem_folder_finder_icon/ das dort beschriebene inkl. des angebotenen Tools funktioniert auch unter Ventura noch (so habe ich das Finder Icon bei meiner eigens dafür angelegten Testinstallation geändert). Nun ja genug der Theorie in der Praxis mach ich am Elitebook die [SIP](#) nun wieder an und kloppe den Testcontainer in die Tonne



Edit: ist zwar geschummelt und man wird das eigentliche Icon auf die Weise auch nicht los aber immerhin sieht man es nur wenn Safari dann auch wirklich auf ist...



Kleine Automater App die Safari öffnet und die man dann versehen mit einem Icon nach Wahl ins Dock verfrachten kann. Wie gesagt gemogelt aber hey besser als nix...

Beitrag von „WITON“ vom 19. April 2023, 10:08

[griven](#) , [ozw00d](#) ich lasse das lieber bleiben. Habe gestern Abend schon wieder einen Schock bekommen. Habe im Picker mal RESET NVRAM bestätigt. Man muss ja alles mal probierhaben. Plauz !!! EVI im Arsch !! Wie kann das denn sein ? ich habe ja Gott sei Dank alles gesichert so das mittels Bootstick die EVI gleich wieder richtig gestellt wurde. Bei mir ist dummerweise die Startpartition von Windows mit auf der MAC Platte. Das ärgert mich schon lange. Nach NVRAM RESET war auch Windows nicht mehr zu starten. Habt Ihr einen Tipp wie ich die Bootpartition von Windows auf die Windows Platte bekomme ohne das ich wieder neuinstallieren muss ? Ich hab zwar den Paragon Manager, aber finde da nichts brauchbares. Am besten wäre eine Startpartition neu auf der Windows Platte zu erstellen und dann die auf der MAC Platte zu löschen. Das der NVRAM Reset im Picker die EFI zerbröselt ist aber schon merkwürdig. Wahrscheinlich liegt es an der Windows EFI die mit drauf ist. NVRAM reset ändert ja auch die Boot Platten Optionen habe ich gelesen

Beitrag von „user232“ vom 19. April 2023, 17:23

NVRAM-Reset zerstört keine EFI. Vermute, dass hier nur die Booteinträge verschwunden sind. Gibt dazu auch diesen [Thread](#).

Beitrag von „ozw00d“ vom 19. April 2023, 18:36

[WITON](#) schau mal was im bios steht. Was genau ist da eingetragen?

Beitrag von „WITON“ vom 19. April 2023, 18:44

[ozw00d](#) , im Bios ist alles wieder OK. Habe bloß die EFI vom Stick neu übertragen. Hast du einen Plan wie man die Windows EFI auf der mac Platte entfernen kann ? Mit Diskpart kann ich ja eine neue Startpartition auf der Windows Platte erstellen, aber dann sind ja zwei vorhanden. Eine ordentliche auf C:/Windows und eine eben auf der Mac Platte die weg muss.

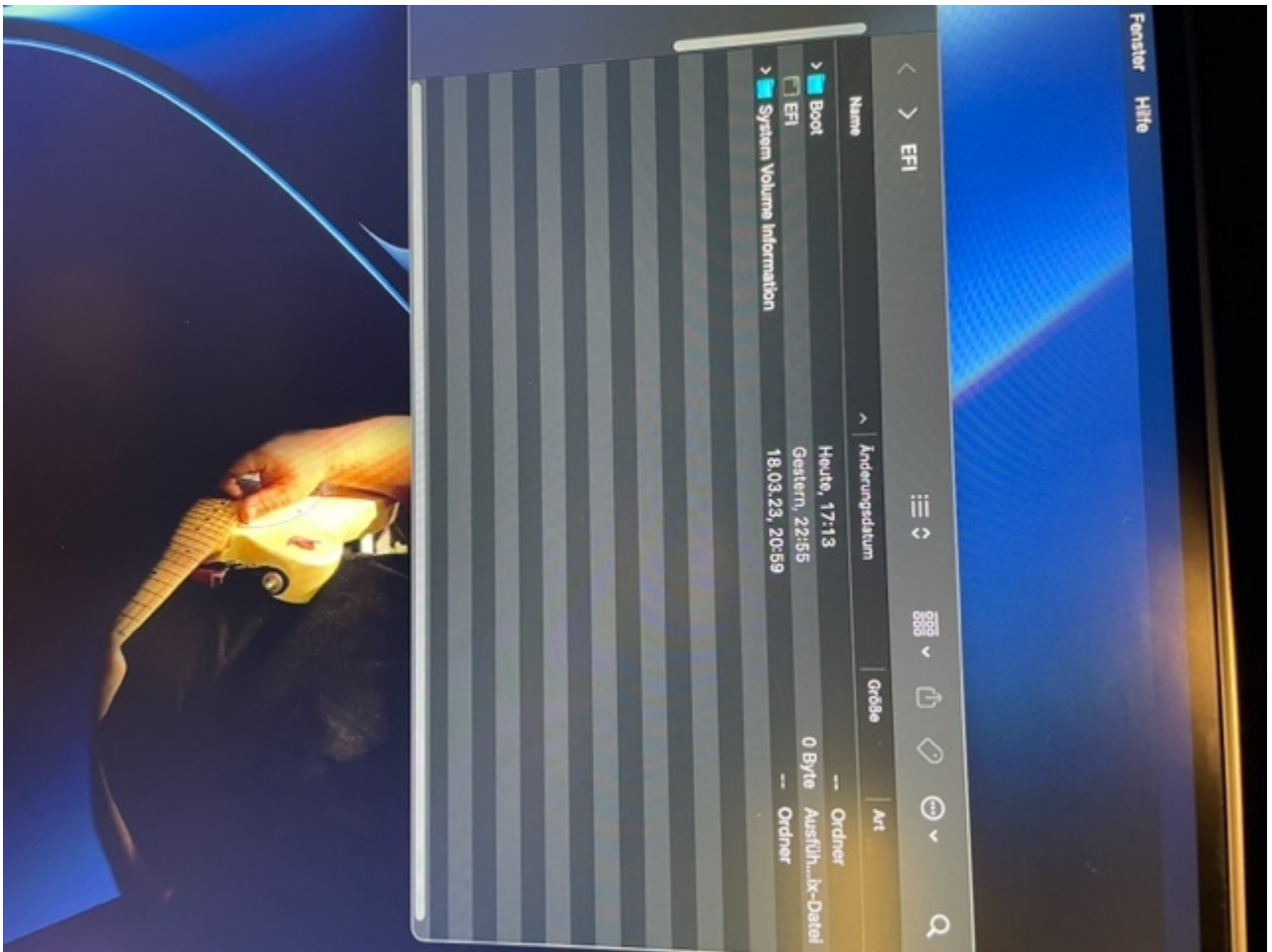
Beitrag von „ozw00d“ vom 19. April 2023, 20:12

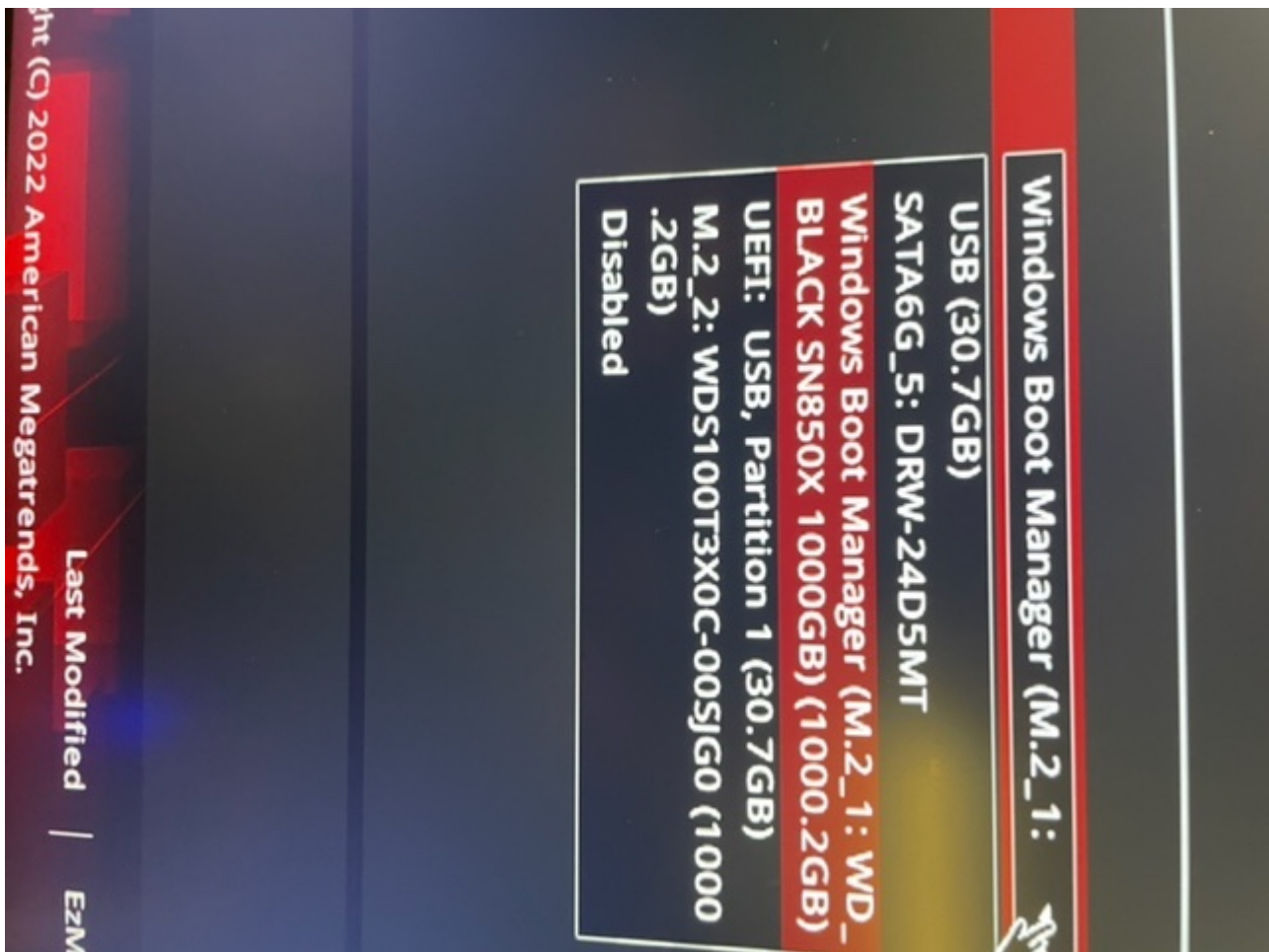
Ähem [WITON](#) ich kann dir sagen wie ich Windows installiere:

Alle Platten , nvme abstöpseln, windoof installieren, alle Platten wieder dran sowie nvme, Booten happy sein

Beitrag von „WITON“ vom 19. April 2023, 20:40

[ozw00d](#) , langsam hab ich wieder mal die Faxen dicke... Mir ist ja nun auch bewusst das ich hätte alle Platten vorher abziehen sollen bevor ich Windows installiere. Nun wollte ich gerade die Windows Platte mit einer noch leeren EFI Partition über EasyUS Partition Master unter Windows versehen . das ist ja kein Problem. Beim Neu Booten... Plauz Evi wieder im Arsch, obwohl die auf der MAC Platte ist und ich ja Windows gestartet hatte. Das muss ich in den Griff kriegen ohne wieder von vorn anzufangen. Im Bios steht jetzt meine MAC Platte als Windows Start Partitur.Siehe Fotos.Also fuhrwerkt Windows in der EFI Konfiguration rum und zerdöppert alles. Momentan boote ich über Stick, weil meine EFI auf der Platte (Trotz neu reinkopiert) meine Startplatte als Windows anzeigt... So ein verzwackter Mist.



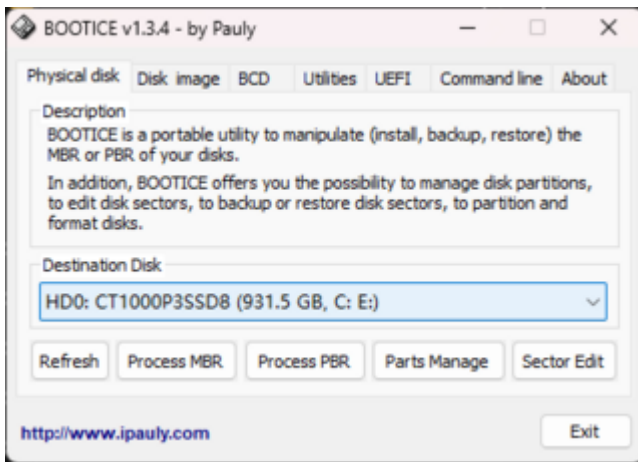


Beitrag von „griven“ vom 20. April 2023, 00:01

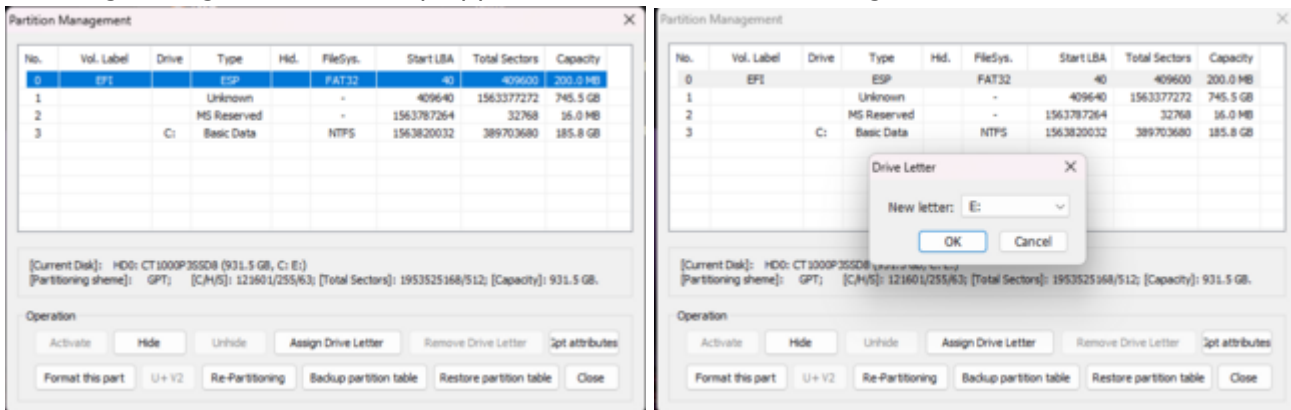
Naja dafür gibt es aber eine recht einfache Lösung [WITON](#) (das Windows da rum fudelt ist nix wirklich neues)...

Unter Windows Besorg dir das Tool bootice (macht das gleiche wie EasyUEFI ist aber free und ohne Limitierung)

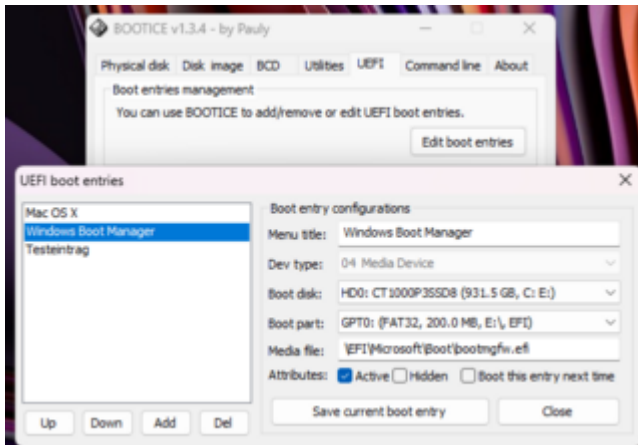
1. Tool Starten und auf dem Reiter Physical Disk unter Destination Disk die Platte wählen auf deren EFI OpenCore liegt.



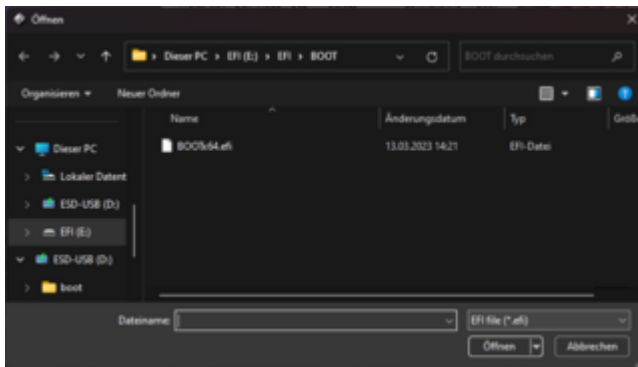
2. Klick Parts Manage und die EFI Partition wählen und dann klick auf Assign Drive Letter (alle Meldungen weg klicken die aufploppen). Denn der Buchstabe zugewiesen ist klick auf Close



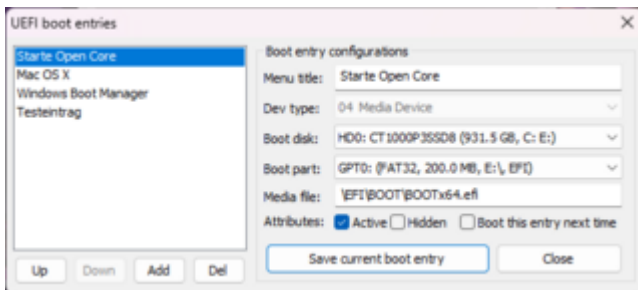
3. Klick auf den Reiter UEFI -> Edit boot Entries



4. Klick auf ADD -> Laufwerk mit der EFI -> EFI -> BOOT -> Bootx64.efi und öffnen



5. Eintrag benennen wie man möchte und mittel Up Schalter nach oben schieben und dann auf Save current boot entry



6. Reboot und fertig 😊

Beitrag von „WITON“ vom 20. April 2023, 12:57

[griven](#) , danke mein Freund wieder mal für die Infos. Aber gestern Abend so gegen 22 Uhr packte mich die Wut und ich habe meinen Hacky geöffnet und alle Laufwerke gezogen außer Windows Platte und neu Installiert. Nun ist richtig. Die Fummelei ging mir auf den Zeiger. Wollte die Windows Platte etwas verkleinern um eine Bootpartition erstellen. Natürlich muss es ja Probleme geben bei mir. Ist nichts Neues. Diskpart war der Meinung das meine Festplatte nicht um 200 MB zu verkleinern ist. Das System spräche dagegen. Da hast gereicht !! Wutschnaubend die Kiste auseinander genommen und richtig gemacht. Nun hat der Open Core Picker ein Laufwerk zusätzlich gefunden und benennt es untitled. In den Festplatten Managern vom MAC und Windows ist aber nichts zu sehen. ich denke mal das wird die neu angelegte Wiederherstellung Partition auf der Windows Platte sein. Gibt es in OpenCore eine Möglichkeit das auszugrenzen damit dieses nicht nutzbare Laufwerk nicht erscheint beim Booten ?

Beitrag von „a1k0n“ vom 21. April 2023, 13:14

Keine Ahnung wieso man 2023 noch seine Festplatte verkleinern muss bei den Preisen und Anschlussmöglichkeiten gängiger Mainboards 😊

Beitrag von „WITON“ vom 21. April 2023, 14:39

a1k0n , willst Du mich verschaukeln ? wenn du eine neue nicht vorhandene EFI Partition anlegen willst muss man die EFI Partition erst erstellen. Dazu ist es notwendig den Platz von ca 200mb von dem Gesamtspeicher der Platte frei zumachen. Also die SSD um 200 MB kleiner zu machen damit diese Partition erstellt werden kann. Was hat das mit Preisen zu tun.. Kopfschüttel

Beitrag von „Arkturus“ vom 28. Juni 2024, 11:31

Ja, darauf läuft das hinaus [WITON](#) Der will dich verschaukeln. Lass den links liegen und dann gibt er Ruhe. Schau auf den Account.

EDIT: Sorry, habe das Datum gar nicht erkannt. Warum plopt das jetzt auf als wäre es neu?

Beitrag von „ozw00d“ vom 29. Juni 2024, 09:16

[Arkturus](#) wahrscheinlich ein Fehler in der DB des Forums hervorgerufen durch Wartung und updates oder so. Passiert 😊

Beitrag von „bluebyte“ vom 30. Juni 2024, 14:08

Eine EFI-Partition muss niemals am Anfang des Datenträgers liegen. Früher lag bei meinem alten Z-77 die EFI zwischen System-Partition und Wiederherstellungs-Partition. Auf keinen Fall sollte man versuchen, die EFI-Partitionen nach der Installation von Windows zu verschieben. Das geht in die Hose.

Wichtig ist, dass die EFI innerhalb der ersten 4TB liegt. Deshalb gib es ja GPT. Damit man auch Systeme auf Datenträgern starten kann, die größer als 4TB sind.