

Nach Update auf 12.6.1 USB plötzlich sehr langsam

Beitrag von „chrisnative“ vom 11. Juli 2023, 18:04

Hello in die Runde,

sämtliche USB-Ports rödeln nur noch mit 30mb/s vor sich hin. Egal ob ssd oder hdd. Jemand ne Idee warum? EFI habe ich mal angehängt.

Ist ein Asus Prime Deluxe II.

Viele Grüße,

Beitrag von „KungfuMarek“ vom 11. Juli 2023, 19:11

Würde mal behaupten, dass dein USB Port Mapping nicht vorhanden ist, das würde es erklären.

Du kannst unter Windows einen Kext erstellen für macOS.

[GitHub - USBToolBox/tool: the USBToolBox tool](#)

Beitrag von „chrisnative“ vom 11. Juli 2023, 21:54

Das hab ich mit Hackintool mehrmals probiert. Irgendwas überschreibt das immer wieder.

Beitrag von „MacGrummel“ vom 11. Juli 2023, 22:15

Meine [EFI am 299er](#) sieht komplett anders aus, aber ich gehe auch mal davon aus, dass es am

USB-Kext liegt. Ich werd Deine Konfiguration nachher mal bei mir laufen lassen. Bei mir gibt es allerdings nur auf der Rückseite USB ..

P.S.: Dein Booter ist NICHT Clover..

Beitrag von „chrisnative“ vom 11. Juli 2023, 23:45

Der gute apfelniko hatte mir das seinerzeit mal angelegt. Booter ist OC. Auf einem identischen Rechner läuft es lustigerweise. Nur TB will auch nicht mehr.

Beitrag von „MacGrummel“ vom 12. Juli 2023, 03:24

Das Problem mit dem Thunderbolt kenn ich: ab und zu braucht das Board mal echte Tiefenentspannung. Etwas blöd für eine echte Workstation, aber so ist das eben: BIOS zurück setzen (natürlich vorher die Konfiguration abspeichern!!!), Strom aus, warten, neu starten, Bios wieder mit der gespeicherten Konfiguration einstellen, läuft..

Unterscheiden sich die Rechner denn in irgendetwas außer der RAID- und Speicher-Größe? Sonst pack die BIOS-Einstellungen des laufenden doch mal auf einen USB-Stick und lade sie auf den anderen..

Beitrag von „chrisnative“ vom 12. Juli 2023, 06:40

TB läuft auf beiden nicht mehr. Ich kann hier USB-Mapping via Hackintool nicht mehr betreiben. Nach dem Boot wird das einfach wieder überschrieben.

Beitrag von „KungfuMarek“ vom 12. Juli 2023, 11:18

Ein USB Mapping solltest du mit dem Tool von Github durchführen und nicht mehr mit dem

Hackintool.
[chrisnative](#)

Beitrag von „chrisnative“ vom 12. Juli 2023, 11:26

Und welches Tool würdest du für MacOS empfehlen? Hab hier kein Windows drauf.

Beitrag von „KungfuMarek“ vom 12. Juli 2023, 11:27

Guck dir mal bitte den Github Link an. Das Tool ist auch unter macOS Lauffähig. Ist dort alles erklärt.

Beitrag von „chrisnative“ vom 12. Juli 2023, 15:44

Also es ist verflixt. Hab jetzt auch noch das BIOS auf den neuesten Stand gebracht.

Dann brav alles an USB rausgeschmissen was ich nicht brauche.

Kext reingehauen, in der Config entsprechend unter Kernel angelegt..und alles was USB heisst, schlummert auf 30mb/s rum wenn ich ne Platte anschließe.

EFI noch mal angehängt.

Übersehe ich etwas?

Beitrag von „KungfuMarek“ vom 12. Juli 2023, 18:47

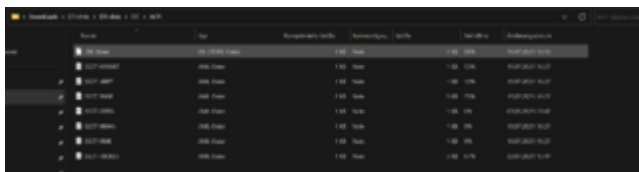
Hab mal ein wenig was angepasst. Dir fehlte z.b. die SSDT-DTGP.aml, die brauchst du für Thunderbolt.

Beitrag von „Capos81“ vom 12. Juli 2023, 20:38

Bei mir sieht es so aus

Beitrag von „KungfuMarek“ vom 12. Juli 2023, 20:42

Also bei mir passt alles, KP was du für ne EFI da aufhast.



Beitrag von „chrisnative“ vom 14. Juli 2023, 09:44

Also USB läuft jetzt, aber TB3 immer noch Fehlanzeige. Wird unter IOReg zwar angezeigt, RP05 ist in der ssdt entsprechend hinterlegt. Aber angeschlossene Wechselplatte läuft nicht. Wie war das noch unter USB Hackintool? Werdne die TB3 Anschlüsse vom Board dort auch angezeigt? Sind das die SS01/02 oder USB1+2?

Beitrag von „KungfuMarek“ vom 14. Juli 2023, 10:48

Also iwie noch sehr viele USB Ports, hast du einen NVRAM Reset gemacht? Und drücke mal den

"Aufräumenbutton" im Hackintool.

Ich habe eine neue Thunderbolt SSDT angefertigt, probier die mal aus!

Edit:

mein USB-Mapping sieht so aus, Bild hängt an. Die ersten 4 Einträge sind von der Thunderbolt-Karte.



Beitrag von „kaneske“ vom 14. Juli 2023, 10:51

[chrisnative](#) du sprichst von Thunderbolt aber meinst USB-C und eine angeschlossene USB Festplatte? Oder ist das wirklich ein Thunderbolt Device?

Beitrag von „chrisnative“ vom 14. Juli 2023, 12:18

[kaneske](#)

ne schon ein Thunderboltdevice, möchte da auf Dauer ein OWC Thunderbay anschließen.

@[KungfuMarek](#)

Dankeschön für deine TB3 aml, aber es tut sich leider immer noch nix wenn ich ne TB-Platte anschließe. Oder hat das was damit zu tun, dass es ne TB2-Platte mit nem Appleadapter auf TB3 ist? Ne oder?

Bei USB hab ich momentan noch injectall und das Portlimit aktiviert.

Das sollte aber jetzt nix mit dem TB-Problem zu tun haben oder?

Beitrag von „KungfuMarek“ vom 14. Juli 2023, 13:25

Das mit dem Adapter, könnte definitiv ein Problem sein. Manche Geräte funktionieren nicht mit einem TB2 Adapter.

Hast du mal probiert die HDD anzuschließen, wenn der Hacki aus ist und dann erst startest?

Ist deine Karte mit einer Custom Firmware versehen oder Stock?

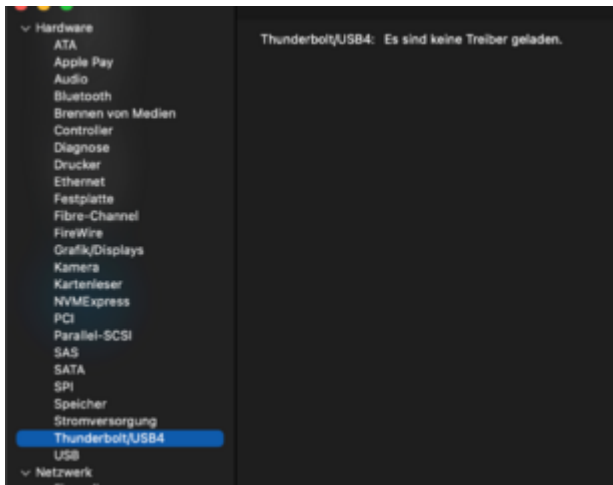
Wie sieht der Systembericht bei Thunderbolt und PCI aus?

Das mit dem USB Inject all Gedönse würde ich mit einem dedizierten USBKext ersetzen, dass ist die bessere Lösung.

Beitrag von „chrisnative“ vom 14. Juli 2023, 13:57

Mooooment. Karte? Das Asus Prime Deluxe II hat doch hinten zwei TB3-Anschlüsse direkt?!?! Wieso Karte?

Systembericht ist leer. 😞



Beitrag von „kneske“ vom 14. Juli 2023, 17:46

Natürlich ist der leer. Deine Karte hat kein custom ROM und dein Device ist USB nicht Thunderbolt. Das heißt der USB Part deiner TB3 Ports will nicht und noch lange nicht dass Thunderbolt nicht geht.

Beitrag von „chrisnative“ vom 14. Juli 2023, 17:59

Gut, und was mache ich jetzt am besten? 😊

Beitrag von „kneske“ vom 14. Juli 2023, 19:13

Das USB-C gedöns an deinem TB3 Port ist relativ wumpe, solange du das auch für Thunderbolt nutzen willst.

Den USB von der TB3 musst du halt passend Mappen...

Beitrag von „KungfuMarek“ vom 14. Juli 2023, 20:24

[chrisnative](#)

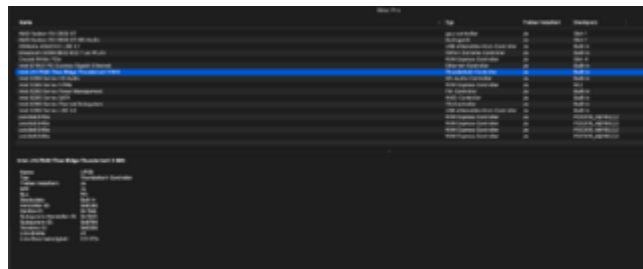
Ich dachte die ganze Zeit, dass du ne extra Thunderbolt-Karte hast 😄

Aber tut nichts zur Sache.

Was steht unter PCI in dem Systembericht?

Wenn Karte/Controller nicht geflasht sind, dann ist es normal, dass unter Thunderbolt nichts angezeigt wird.

Beitrag von „chrisnative“ vom 15. Juli 2023, 12:07



Unter PCI schaut eigentlich alles gut aus.

Beitrag von „kaneske“ vom 15. Juli 2023, 12:22

Das ist reine Kosmetik. Hast du ein **Thunderbolt** device was du anschließen kannst?

Stop: du hast also eine externe TB2 Platte an einem TB2-TB3 Adapter dran, richtig?

Hast du denn deine Thunderbolt Settings im BIOS angepasst auf SL0 „No Security“?

Beitrag von „KungfuMarek“ vom 15. Juli 2023, 14:31

[chrisnative](#) Also deine Thunderbolt-Karte wird einwandfrei erkannt. Jedoch taucht der USB-Anteil nicht auf... da passt was nicht.

Die Bemerkung von [kaneske](#) solltest du beachten!

Probier mal diese SSDT für Thunderbolt. Die sollte evtl. besser passen.

Beitrag von „MacGrummel“ vom 15. Juli 2023, 16:59

Deine Konfiguration läuft mit meinem Rechner nicht, nichtmal in vor mir angepassten Grafik-Versionen. Ich hab mit Nico ja auch einige Rechner zusammen gebaut, er ist da sehr gewissenhaft, was die Adressierungen an geht..

Ob Tb 2 oder Tb3 ist im System erstmal wurscht. Allerdings kannst Du unter Thunderbolt im System bei deinem Rechner so viel einstellen, dass Dir schwindelig wird. Und jeder wird Dir was anderes sagen, weil es eben genau so dort funktioniert. Wie hast Du denn da USB eingestellt und den ganzen anderen Kram? Sicherheit auf AUS hatten wir ja schon.

Beitrag von „kaneske“ vom 15. Juli 2023, 18:28

Was passiert ohne SSDT bei Boot mit abgeschlossener Festplatte?

Beitrag von „chrisnative“ vom 16. Juli 2023, 07:38

@[kaneske](#) Korrekt, eine TB2-SSD mit Apple-Adapter auf TB3 und im BIOS SL0 „No Security“ eingestellt.

UPDATE: Platte wird erkannt wenn vorm Boot angeschlossen! Hip Hip!

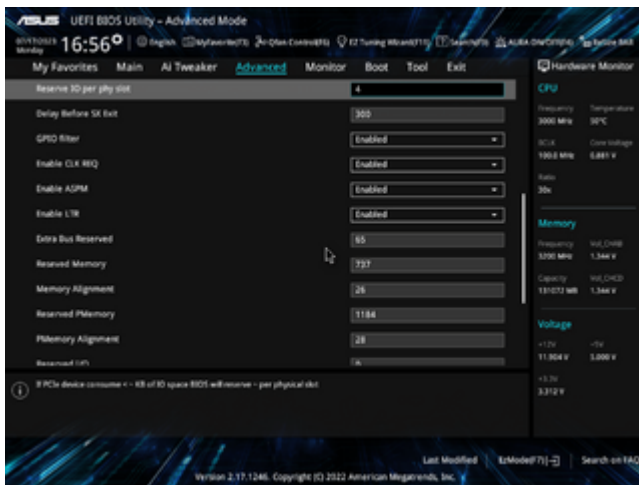
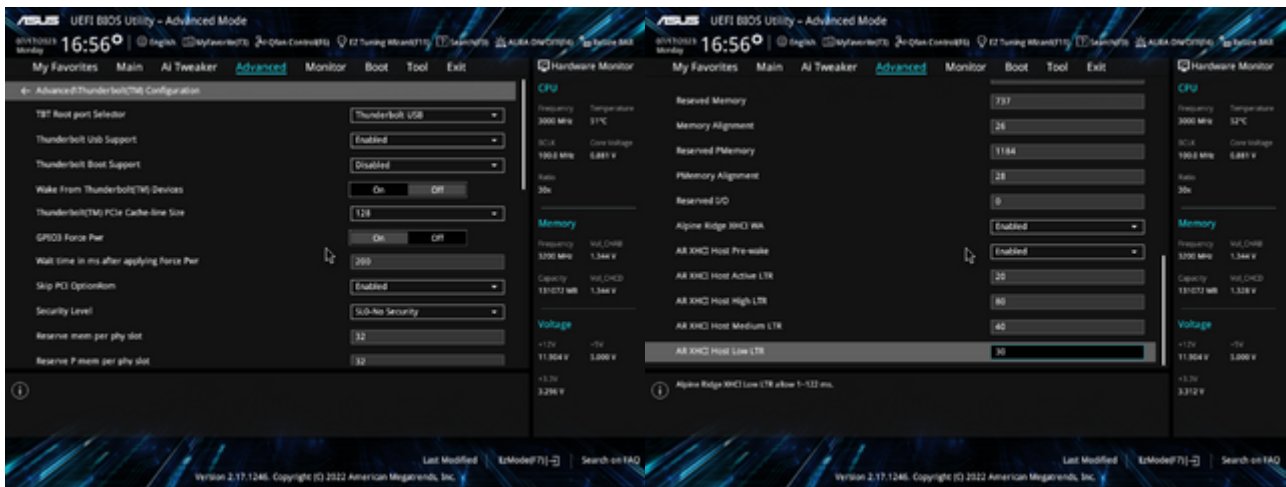
Also nur kein Hot Plug momentan. Wäre jetzt noch das Sahnehäubchen wenn das auch klappen würde.

Aber auch kein Genickbruch!



Beitrag von „chrisnative“ vom 17. Juli 2023, 18:59

Hier noch die Settings aus dem BIOS. Die haben aber nix mit Hot Plug zu tun oder?



Beitrag von „KungfuMarek“ vom 17. Juli 2023, 19:31

Manche Geräte funktionieren nicht mit Hot-Plug. Kann evtl am Adapter liegen, aber ist bei meinem Thunderbolt 3 Audio Interface auch so, ebenfalls unter Windows kein Hot-plug.

Beitrag von „kaneske“ vom 17. Juli 2023, 19:46

Naja in gewisser Weise haben sie doch damit zu tun. Aber Hotplug und dann noch „spezielles“ wie Adapter mit Platte ist tricky, muss nicht immer gehen wie [KungfuMarek](#) sagt.

Schlussendlich teste mal: Boot mit Platte dran. Platte ab und Hotplug. Geht die dann wieder oder bleibt die bis zum Reboot offline?

Ich kann dir fast sicher sagen: wenn deine SSDT passt dann geht auch Thunderbolt Hotplug mit entsprechenden TB3 Devices, Bau mal bitte eine IOReg OHNE die TB3 SSDT ich schau das mal an.

Beitrag von „chrisnative“ vom 17. Juli 2023, 20:50

@[kneske](#)

Platte bleibt "offline" wenn einmal abgeklemmt.

IOReg ohne TB3 SSDT hier im Link, war zu groß fürs Forum hier

<https://we.tl/t-BVV00Zlmym>

Viele Grüße,