

MSI Z690 A Pro DDR4 WIFI Speicher Trouble

Beitrag von „Nightflyer“ vom 20. August 2023, 23:38

Das ist erstmal kein Hacki Problem.

Also, mir wurde eine Windowskiste gebracht, Auf besagten Board steckt ein i3 !2300, der soll durch einen i5 12600 ersetzt werden. Weiterhin soll ein 16 GB Ram Riegel durch ein 32 GB Dualkit 3200 von Corsair ersetzt werden. Das NT ist von be Quiet und hat 650 Watt

Im Ausgangszustand lief windows 10 ohne Probleme.

Erstmal die CPU getauscht, lief.

Dann die Ram gewechselt, Slots A2 und B2 belegt wie es sein soll.

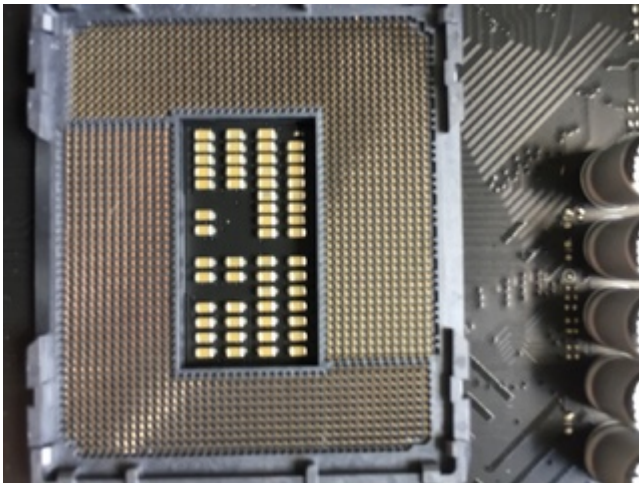
Nix geht, Debug LED zeigt DRAM Fehler. Riegel einzeln getestet, beide ok. Kit in meinen Rechner eingebaut, geht. Kit aus meinem Rechner getestet. Nix geht.

Aktuelles BIOS geflashed, hilft auch nicht.

Mit einem Riegel neues win !0 installiert und die neuesten Chipsatztreiber von MSI geladen und installiert, alles OK.

Beide Riegel eingebaut, wieder nix.

Prozessor wieder runter, und den Sockel angeschaut. Der scheint in Ordnung



Wieder zusammgebaut, geht noch immer nix.

Ram wieder raus und die Slot mal durchgepustet.

Dann habe ich mich beim Stecken der Rams vertan, in B1 und B2 gesteckt, damit startet die Kiste, aber das Bios meckert.

Kann man ignorieren, dann startet auch windows. Ram läuft natürlich nicht im Dual Channel Mode, also auch nicht sinnvoll.

Hat jemand eine Idee, was da los ist

Beitrag von „KungfuMarek“ vom 20. August 2023, 23:52

Kann am Anpressdruck der CPU liegen, hatte auch mal Probleme mit den RAM, wenn du die CPU gewechselt hast, könnte es naheliegend sein.

BIOS aktuell? (wer lesen kann und so)

CMOS Reset würde ich auch durchführen, wenn alles wieder fein zusammengebaut ist.

Beitrag von „Nightflyer“ vom 21. August 2023, 00:15

[Zitat von KungfuMarek](#)

Kann am Anpressdruck der CPU liegen

Zuviel, zu wenig? Woran soll man sich da orientieren?

Beitrag von „KungfuMarek“ vom 21. August 2023, 00:41

Zu wenig, Kontaktprobleme dann im Sockel...

Musste meinen Noctua richtig fest schrauben, mehr fest schrauben ging nicht.

Welcher Kühler wird bei dir genutzt?

Beitrag von „Nightflyer“ vom 21. August 2023, 00:56

ein be quiet! Pure Rock 2 FX

Beitrag von „apfel-baum“ vom 21. August 2023, 01:24

[Nightflyer](#)

du kannst dir die ramslots auch nocheinmal genauer angucken, , katzenhaar oder so in slot?

ist es ein neues oder gebrauchtes board?

sind die rammodule in der compatibility list eingetragen zu sehen?siehe hersteller- im zweifel auch ersteinmal die standardwerte ohne xmp im bios aktivieren-

sowie das was [KungfuMarek](#) geschrieben hat, cmosreset durchführen, mit dem jumper

Ig 😊

Beitrag von „Nightflyer“ vom 21. August 2023, 01:31

Nee, die Slot sind sauber.

Das Board lief ein Halbes Jahr, der Besitzer hat mir den ganzen Rechner gebracht, zum Aufrüsten. Da ist nicht ein Stäubchen drin. Klinisch rein.

[apfel-baum](#)

Beitrag von „apfel-baum“ vom 21. August 2023, 01:31

oki, dann mal ganz klassisch den cmosreset via jumper machen

lg 😊

edit-

wo der sitzt erkundest du am besten via des mainboardhandbuches 😊 -siehe -
https://download.msi.com/archi..._PROZ690-ADDR4100x150.pdf

Beitrag von „Nightflyer“ vom 21. August 2023, 19:12

Hab ich schon als erstes gemacht, ohne Erfolg

Edit:

Aktueller Stand der Dinge:

Heute morgen hab ich nochmal mein Glück versucht, ohne Erfolg. Alle Tips nochmal befolgt.

Dann frustriert den Kram ins Gehäuse eingebaut und dem Besitzer den PC und die schlechte Nachricht überbracht.

Der hat ihn dann angesteckt und die Kiste startet ohne Probleme und ohne Ram Fehler.

Muss ich jetzt nicht verstehen.

Aber der Junge ist happy und ich hab ein paar graue Haare mehr

Beitrag von „KungfuMarek“ vom 21. August 2023, 19:43

Das klingt typisch nach IT, manchmal muss man es nicht verstehen. Hauptsache es geht...

Beitrag von „Nightflyer“ vom 21. August 2023, 19:49

Ich hab jetzt einiges über den so1700 gelesen.

Damit haben ja so einige Probleme

Beitrag von „KungfuMarek“ vom 21. August 2023, 20:11

Das kann ich bestätigen.

RAM ist echt eine Wissenschaft für sich bei der Plattform. Ich nutze 4 Riegel 16 GB Corsair DDR5 5600 MHz, XMP und alles. Unter macOS lief alles eigentlich rund und unter Windows 11 immer wieder plötzlich Black Screen, Blue Screens etc.

Ich war so am kotzen... dann einen Abend YouTube Videos geguckt und die Thematik verstanden. Habe dann im BIOS eingestellt, dass die Spannung der RAM Module nicht synchronisiert wird, sondern jedes einzeln für sich die Spannungen regelt (Split Mode). So habe ich es verstanden 😊

Seitdem kein einziger Absturz unter macOS oder Windows 11.

War ein langer Kampf...

Beitrag von „kaneske“ vom 21. August 2023, 21:44

Bei Boards mit Vollbestückung an RAM ist es halt immer anzuraten dass man Spannungen, Frequenzen und Timing (Primäre) händisch auf XMP Werte setzt um genau die von euch beschriebenen Verhalten zu vermeiden.

Vollbelegung ist immer tricky.

Meist laufen die dann gut und unauffällig, aber die Setting müssen eingegeben sein, was manches mal nicht so easy geht wenn die Kiste nicht mal POSTed.

Aber wenn sie es tut, IMMER gleich die Werte des Herstellers rein prügeln, so hab ich es immer gemacht. Gerade die Alder Lake+ sind da mega zickig.