


GC Titan Ridge 2.0 Thunderbolt Neustart Problem

Beitrag von „Quantec6711“ vom 15. Dezember 2023, 18:58

Hallo Leute, nachdem ich das x99 Projekt aufgegeben habe, wandte ich mir dem MSI MPG Z490 Gaming Plus Hackintosh Projekt zu. Soweit läuft alles ganz passabel nur mit der Einbindung der GC Titan Ridge 2.0 Karte komme ich mit meinen bescheidenen Kenntnissen nicht weiter. Das lesen sämtlicher Beiträge hier im Forum hat mich nicht viel weitergebracht.

Ich will mit meinen Fragereien nicht als Schmarotzer da stehen, denn in meinem Alter (geb 1956) ist es nicht mehr so einfach das alles hier zu Verstehen. Ich mache hauptsächlich Musik mit den Kisten, bin also eher der User und für jede Hilfe sehr dankbar. 

Zustand :

Die Karte ist geflasht. Die Brücke pin 3 und 5 gemacht. Wird von dem System auch als solche erkannt. Hab die [apfelnico](#) SSDT-Tbolt3.aml im OC ACPI Ordner. Die TB Festplatte wird nur nach einem Warmstart erkannt. Das Sonnet Echo11 Dock nach Neustart und ab und drauf stecken des Kabels. und nochmaligem Warmstart. Manchmal stürzt die ganze Kiste ab oder bootet ohne das abstecken der Geräte gar nicht.

Muss die SSDT-Tbold3.aml in der config.plist eingebunden sein.? Vielleicht kann mir jemand helfen das richtig zu machen.

Vielen Dank.

Beitrag von „kaneske“ vom 15. Dezember 2023, 19:02

Ich schau mir das gleich mal an.

Deine EFI bitte mal hier hoch laden...

[Quantec6711](#)

Beitrag von „Quantec6711“ vom 16. Dezember 2023, 16:55

[kaneske](#) super danke Dir. Hier ist die EFI

Beitrag von „kaneske“ vom 16. Dezember 2023, 20:19

Spannende EFI, woher die kommt frage ich mal nicht...ist erstmal ja auch Wurst.

Mal abgesehen davon. dass du mit der "Bereinigung" die config.plist zerschossen hast, ich hab das wieder gerade gebogen...

...war deine Thunderbolt SSDT total am System vorbei. Das muss schon zusammen passen.

Tut es nun, sollte also greifen.

EFI bite mal starten und eine IOreg nach Start mit dieser EFI hier hoch laden bitte.

Beitrag von „Quantec6711“ vom 16. Dezember 2023, 21:32

Hallo [kaneske](#) , vielen Dank für Deine Mühen. Unten im Anhang die IOreg. Im Gegensatz zu vorher ist das TB Board im Systembericht nicht mehr so deutlich sichtbar. Siehe Foto. viele Grüße

Edit : Nach Warmstart alles im Systembericht aber die Geräte weden am Desktop nicht angezeigt...im Prinzip alles so wie es was .Ab und Aufstecken der Kabel am Hub und Warmstart erst dann gehts.

Beitrag von „kneske“ vom 17. Dezember 2023, 14:15

Die IOREg sieht schon mal gut aus, hast du VT-D im BIOS denn an???

Und was der Systembericht sagt ist quasi Wurscht, das ist beim Hackintosh eh fast alles anders.

Abgesehen davon, dass du eine flachet Karte hast, die sich da zeigt ist das Wichtigste:

[BIOS Einstellungen](#) zu Thunderbolt sind passend

AppleVTD ist aktiv

SSDT ist passend eingebunden

Beitrag von „Quantec6711“ vom 17. Dezember 2023, 16:10

Hi, [Bios Einstellungen](#) sind richtig.. VT-D is aus.. Muss es jetzt an oder aus sein. Ich check mal beides aus.

Beitrag von „kneske“ vom 17. Dezember 2023, 16:37

An muss es sein

Beitrag von „Quantec6711“ vom 17. Dezember 2023, 18:56

VT-D an oder aus macht kein Unterschied.... Immer noch die gleiche Situation. Hub und Festplatte nach Kaltstart nicht geladen. Hab [Bios einstellungen](#) gecheckt alles gut. Muss ich ein NVRam reset machen??

Edit:

Die Festplatte und der HUB selbst wird erstmal von dem Controller nicht eingeschaltet. Erst durch dass ab und einstecken der TB Label werden die Wach.

Beitrag von „Quantec6711“ vom 20. Dezember 2023, 19:11

Hi, scheint wohl so dass ich um das aus /ein Stöpseln der Kabel nicht umhinkomme, wenn ich Thunderbolt mit der Titan 2.0 benutzen will. hat das irgendjemand überhaupt 100% zum laufen bekommen.?? Eine eindeutige Antwort habe ich hier im Forum nicht gefunden.

Beitrag von „Quantec6711“ vom 24. Dezember 2023, 16:39

Ok, dann führe ich mein Selbstgespräch mal weiter 😊 ...wie in vielen Beiträgen geschrieben, ist die Brücke an der GA Titan Ridge 2.0 nicht bei Pin 3 und 5 zu machen sondern wie @DSM2 richtig geschrieben hat an 1 und 3 .! Wo die 1 ist kann man an der Markierung (Pfeil) am Stecker sehen. So hatte ich das auch verstanden und die Brücke mittlerweile wieder auch richtig gesetzt. Vielleicht hilft dieser Post jemandem weiter der es tatsächlich an 3 und 5 gesetzt hat. Mich hat es leider nicht weiter gebracht.

In vielen Beiträgen die ich gelesen habe ist mir immer noch nicht klar geworden ob es Sinn macht trotz geflashter Karte, die TB Motherboard Unterstützung zu verkabeln und im BIOS zu aktivieren. Oder erübrigt sich dass, wenn diese 1 zu 3 Brücke am Stecker gesetzt ist. Ich nutze nur Mac OS.

Lieder kann ich mein Sonnet11 Hub und TB Festplatte immer nur nach ein/aus stecken des Kabels und erneutem Warmstart nutzen. Wenn dass nicht anders geht, dann bitte ich um einen Kommentar der Cracks hier. Dann kann ich es los lassen und überlege eine andere Lösung für meine Externen Geräffel der sich mit dem Rechner draussen im Flur befindet ..:).

Danke für eure Unterstützung .

Beitrag von „kneske“ vom 24. Dezember 2023, 19:05

VTD muss an sein.

Was mich wundert ist, dass die Karte so wählerisch ist mit deinem HUB.

Hast du bei deinem Board kein TB3 Header oder warum brückst du die?

Hat dein BIOS Thunderbolt Einstellungen? Wenn ja, hast du auch einen Header, wenn ja in welchem Slot ist die Karte?

Hatte kürzlich auch so ne flashed Karte im Support die tunlichst kein Dock wollte, Stock ROM ging das Dock...

Beitrag von „Quantec6711“ vom 24. Dezember 2023, 21:38

Hi, ja ich hab einen header wie schon geschrieben.. Deshalb frage ich ja ob es Sinn macht es daran anzuschliessen.. Ich mach das mal. Auch meine Lacie externe Platte und das Magma TB PCIe Gehäuse startet nicht ohne 2x Warmstart und ab/anstecken aller Kabel..

Die Karte steckt am vorletztem PCIe slot.

Beitrag von „kaneske“ vom 24. Dezember 2023, 23:37

Die Karte MUSS in den Slot den der Boardhersteller vorschreibt.

Auch solltest du den Header nutzen wenn er denn vorhanden ist, im BIOS GPIO Force Power aktivieren und SL0 einstellen.

Im Zweifel wäre der Flash sinnlos, vielleicht sogar das Thema, wie gesagt ich hatte so einen Fall, da ging ohne Flash alles, naja bis auf macOS native Features...aber mit Flash war total daneben. Gerade mit mehreren Docks nix zu erreichen.

Beitrag von „Quantec6711“ vom 25. Dezember 2023, 15:16

So, ich habe mal die Header angeschlossen und im Bios Thunderbolt und Force Power aktiviert. Keine Veränderung.

Hab dann auch mal ohne die Header und der 1 zu3 Brücke versucht...alles wie gehabt. Auch da funktioniert die Karte nur nach Warmstart ,Hotplug ,Warmstart .

Beitrag von „KungfuMarek“ vom 25. Dezember 2023, 16:04

Mische mich mal ein:

Was ich komisch finde ist, dass unter dem Systembericht unter Thunderbolt steht:

"Bis zu 20Gbits x2"

Bei meiner geflashten TR stand damals immer "Bis zu 40 Gbits x1"

Hab mir deine EFI angesehen. **Dir fehlt die SSDT-DTGP.aml!** Diese wird für TB benötigt!

Wichtig ist: erst SSDT-DTGP, dann die SSDT-TB laden in der EFI.

Beitrag von „Quantec6711“ vom 25. Dezember 2023, 17:48

[KungfuMarek](#) wow Danke für den Tip...

Beitrag von „KungfuMarek“ vom 25. Dezember 2023, 17:54

Hoffe es liegt dadran! Bin mal auf Feedback gespannt.

Die TB SSDT greift auf die SSDT-DTGP zu und benutzt Methoden aus dieser.

Beitrag von „Quantec6711“ vom 25. Dezember 2023, 18:05

Hi, kann mir die SSDT-DTGP jemand generieren.?? Mein OC Wissen reicht dazu leider nicht aus.

Oder gibt's dazu einen Link.??



Beitrag von „KungfuMarek“ vom 25. Dezember 2023, 18:14

Rechnung kommt natürlich, Stundenverrechnungssatz: 204 Euro

Beitrag von „Quantec6711“ vom 25. Dezember 2023, 18:17

Dein Ernst...?? wenn nicht O.K. dann ich Spende was an das Forum. 😊

Beitrag von „KungfuMarek“ vom 25. Dezember 2023, 18:19

Ach ich bitte dich war ein Witz.

Das zahlen Kunden, wenn ich rauskomme in meinem Job, etwas teuer

Beitrag von „Quantec6711“ vom 25. Dezember 2023, 18:47

Danke, hier mein Ergebnis : Im Systembericht erscheint jetzt 40x 1 anstatt wie vorher 20x2. Ich habe deine SSDT-DTPG.aml im OpenCore Configurator an erste Stelle gesetzt. Der HUB und die Platte wird nicht gleich gemountet aber bei ab/auf stecken der Kabel sind sie im Gegensatz zu vorher gleich da ohne nochmal den Neustart machen zum müssen. Ich check das jetzt nochmal ohne die Header mit der 1:3 Brücke.

Beitrag von „KungfuMarek“ vom 25. Dezember 2023, 18:57

Immerhin eine Verbesserung. Denke das wird nichts bringen mit dem Header, verhält sich bei mir ähnlich mit HDDs, ab und anstecken.

Beitrag von „kaneske“ vom 25. Dezember 2023, 19:12

Ach du hast nicht in einer SSDT die DTGP? Oh man, das hab ich nicht geprüft.

Dann konnte die SSDT ja auch nicht greifen. Naja, Cold muss dass aber auch gehen ohne Plug, NVRAM mal leer machen und HEADER DRAN, dann GPIO Force Power an machen und Karte in den richtigen Slot. Das ist halt A und O.

Beitrag von „Quantec6711“ vom 25. Dezember 2023, 19:36

Hi [kaneske](#), Dann mach ich das nochmal... ich hab nur 2 Slots wo die Titan reinpasst. Der erste wo die Graka sitzt (ist aber grade keine drin) oder Slot3 da ist jetzt die Titan. NVram Reset, Header beide drann Force power angeklickt . Das Szenario bleibt gleich.

Beitrag von „kaneske“ vom 25. Dezember 2023, 19:52

Mach mal den Kextcache bitte leer

Beitrag von „Quantec6711“ vom 25. Dezember 2023, 20:32

hab ich ...keine Änderung

Beitrag von „kaneske“ vom 25. Dezember 2023, 22:21

Dann würde ich versuchen die Karte mal mit Stock ROM zu betreiben

Beitrag von „Quantec6711“ vom 27. Dezember 2023, 19:44

[kaneske](#) und [KungfuMarek](#) vielen Dank für die Mühen. Ich werd erstmal mit der Stöpslerei klarkommen müssen. Ich hatte die Karte schon geflasht gekauft. Das Stock Rom habe ich nicht und auch den nötigen Programmer Rest nicht. Bei Gelegenheit schiesse ich mir eine neue Karte im Netz. Zumindest geht jetzt so einiges mehr. 1x Neustart 1x stöpseln das ist schon ok.

Beitrag von „Quantec6711“ vom 29. Dezember 2023, 17:35

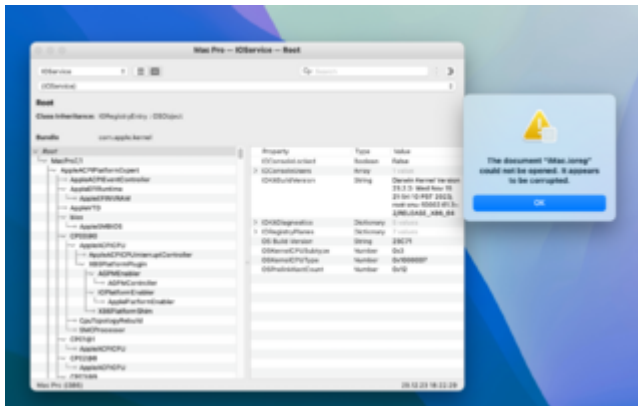
Hi, [kaneske](#) [KungfuMarek](#) ich hab nochmal das I/OReg angesehen und ich kann Apple VTD nicht finden. Kann es sein dass es nicht Enabled ist.?? Wäre schön wenn das jemand kurz verifizieren könnte. Die O/reg und die EFI hatte ich schon gepostet.. Danke dafür

Beitrag von „KungfuMarek“ vom 29. Dezember 2023, 18:26

Hey [Quantec6711](#),

Leider kann ich den IOREG nicht öffnen...

Aber relativ weit oben sollte Apple VT-D zu finden sein. Anbei ein Screenshot.



Beitrag von „Quantec6711“ vom 29. Dezember 2023, 19:29

[KungfuMarek](#) hier nochmal die IOReg.. Mit Registry Explorer habe ich es gemacht...

Beitrag von „KungfuMarek“ vom 29. Dezember 2023, 19:40

Danke, jetzt geht es!

Also AppleVTD sehe ich da nirgends, das kannst du im BIOS aktivieren, sollte iwias mit VT-D heissen.

[Quantec6711](#)

Beitrag von „Quantec6711“ vom 29. Dezember 2023, 19:41

Im Bios Ist es aktiviert

Beitrag von „KungfuMarek“ vom 29. Dezember 2023, 19:44

Laut Internet heisst es bei MSI anders:

<https://de.idplayer.net/blog/a...i-pc-and-motherboard.html>

SVM-Mode oder sowas, findest du sowas?

An sich reicht es im BIOS VT-D zu aktivieren, es sind keine weiteren Schritte erforderlich.

Beitrag von „kaneske“ vom 29. Dezember 2023, 19:46

Die SSDT-MSI ... hat wer erstellt? Da wird auch DMAC eingebunden, was grundsätzlich nicht schlecht sein muss.

DMAR ist aber nicht bearbeitet, was wiederum nötig sein kann...

Post mal bitte deine Stock ACPI, also eine aus Windows mit ohne OC gestartetem System heraus gespeicherte mittel SSDTime oder per Clover...

Beitrag von „Quantec6711“ vom 29. Dezember 2023, 19:54

So sieht es bei mir aus...

Beitrag von „KungfuMarek“ vom 29. Dezember 2023, 20:00

Okay, sieht soweit schick aus.

Für VT-D musst du einen sauberen DMAR Table haben, bei meinen Z690 Board ist direkt alles sauber, daher hatte ich das nicht aufn Schirm.

Denke Du musst es bei dir anpassen, sowie [kaneske](#) es erwähnt hat... kein Hexenwerk, aber nicht ganz easy.

[Quantec6711](#)

Beitrag von „Quantec6711“ vom 29. Dezember 2023, 20:08

[kaneske](#) ich hab auf diesem Rechner kein Windows. Die SSDT Hab ich glaub ich entweder hier aus dem Forum, oder aus Github...weiss ich nicht mehr genau, hab so viel romprobiert und selbst ergänztsorry irgendwann ging die Kiste. An und für sich spielt alles super nur das uns bekannte Thunderbolt Problem .

Hab dann den ganzen Thread nochmal durchgelesen und alles nochmal gecheckt bevor ich es ad Akta lege. Dann fiel mir auf dass Apple VDT im IOReg nicht zu sehen war.. sorry dass ich euch damit nerve ...

Beitrag von „kaneske“ vom 29. Dezember 2023, 20:17

Nervst nicht. Extrahier mal bitte eine ACPI.

Das geht mit Clover, einfach nur nen Stick machen der Clover startet kann. Nicht den Hack starten damit aber dann wenn Clover da ist wie hier beschrieben.

Geht auch mit OC Debug...

<https://dortania.github.io/Get.../dump.html#from-openscore>

Beitrag von „Quantec6711“ vom 29. Dezember 2023, 21:22

[kaneske](#) ich hoffe ich habs richtig gemacht, hier Clover

Beitrag von „kaneske“ vom 29. Dezember 2023, 22:00

Sieht gut aus. Bin aber schon halb im Bett. Morgen geht's weiter.

Beitrag von „Quantec6711“ vom 30. Dezember 2023, 21:19

Ok, danke Dir..

Beitrag von „kaneske“ vom 31. Dezember 2023, 09:26

Teste mal diese EFI bitte ob du damit AppleVTD hast... [Quantec6711](#)

Beitrag von „Quantec6711“ vom 31. Dezember 2023, 14:01

Hallo [kaneske](#) genial....vielen, vielen Dank für deine Mühen. Apple VTD wird jetzt im IORegistry angezeigt. Aber die Situation verändert sich nicht. Ich hänge unten 2 Screenshots an. Wasmich wundert ist, dass Thunderbolt IO Buspower auf false steht. Ich habe auch irgendwo imNetz einen TbtForcePower.efi Driver gesehen... könnte es damit etwas zu tun haben. Eigentlich funzt alles gut und ich denke ich kann zufrieden sein so wie es ist. Solltest Du oder noch jemand eine Idee haben dann freu ich mich. Liebe Grüße

Beitrag von „KungfuMarek“ vom 31. Dezember 2023, 14:11

Also der ThunderboltForcePower Treiber, wird nichts bringen.

Der ist eigentlich obsolet geworden, hat man Anfangs gerne benutzt.

Ich denke das An und Abstöpseln ist ein Feature, musst du mit leben.

Using Bus Power ist bei mir ebenfalls auf false.

Beitrag von „Quantec6711“ vom 31. Dezember 2023, 16:22

Schade ...Ich wünsche allen einen guten Rutsch und viel Gesundheit und Glück 2024.