

Freezes und Bootschleifen bei Neustart/Shutdown mit Thunderbolt SSDT

Beitrag von „SchmockLord“ vom 20. Januar 2024, 13:51

Hallo Leute,

ich hab ein Problem an dem ich langsam echt verzweifle.

Soweit läuft alles gut. Thunderbolt funktioniert prinzipiell, aber halt ohne Hotplug. Die Karte ist eine ASRock TB4 AIC. USB2 und TB Header sind eingesteckt.

Sobald ich dann meine Thunderbolt SSDT aktiviere, fangen die Probleme an.

Ein Start läuft gut. SSDT wird sauber eingebunden, Hotplug funktioniert und Thunderbolt sieht auch so aus wie es in ioRegistryExplorer sollte.

Sobald ich dann aber Herunterfahren oder Neustarten will, friert er ein. Da kann ich ihn dann nur mutwillig mit Netzteil Ausschalten.

Danach lädt er entweder die BIOS Defaults (TB Support dann erstmal deaktiviert) oder landet in einer Bootschleife. Dann hilft nur ClearCMOS.

Und dann fang ich wieder von vorn an.

Ich glaube es liegt irgendwie daran, dass er ein Gerät nicht sauber abschalten kann beim Herunterfahren. Aber ich kann nicht genau sagen was. Oder ob es was anderes ist.

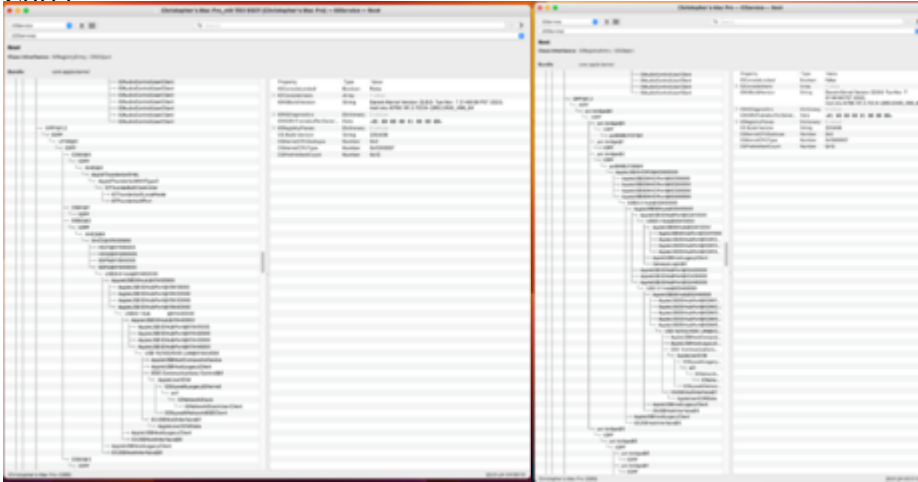
Habt ihr eine Idee? Was braucht ihr um mir bei der Analyse zu helfen?

Thunderbolt sitzt laut Windows unter PCI0.GPP1.NVME

Unter macOS hab ich das NVME Device entfernen müssen, damit die TBOLT SSDT sich sauber einklinkt.

Gruss

Chris



Beitrag von „KungfuMarek“ vom 20. Januar 2024, 15:47

Fangen wir erstmal leicht an:

Hast du die TB-Karte im richtigen Slot verbaut oder ist das egal?

Was für Einstellungen, kannst du im BIOS für Thunderbolt einstellen? Mach mal Bilder bitte davon.

EDIT:

Wie hast du die Jumper eingestellt?

[Thunderbolt 4 AIC.pdf \(asrock.com\)](#)

Beitrag von „ende4711“ vom 20. Januar 2024, 16:40

Mein Tipp die "TBOLT SSDT" weglassen und ein Sonoma Update machen.

Sonoma zieht sich dann selbst die Treiber, die es braucht.

Das wird Dir nicht Hotplugin bringen, aber zumindest wird Sonoma nicht mehr abstürzen.

TB4 ist noch recht jung und mit Sonoma evtl. noch nicht genug ausgereift sein, meine Vermutung...

Die Gerätschaften, die ich nutze, sind die Thunderbolt Dockingstations von Dell WD19 (TB3) und WD22TB4 an dem Dell Precision Laptop 7740 und 5560.

Die Docks sind immer am TB im Boot up. Aktuell ist die WD22TB4 im Einsatz, weil damit beide Laptops angebunden werden könnte. Das letzte Problem war noch der Realtektreiber der die Netzwerkverbindung herstellte. Hotplugin geht an beiden, wenn Sie richtig in der Bootphase eingebunden wurden. Abziehen von den TB Geräten & wieder anschließen geht nicht in MacOS, aber in Windows / Ubuntu wie es sein soll.

Beitrag von „SchmockLord“ vom 20. Januar 2024, 16:47

[Zitat von KungfuMarek](#)

Fangen wir erstmal leicht an:

Hast du die TB-Karte im richtigen Slot verbaut oder ist das egal?

Was für Einstellungen, kannst du im BIOS für Thunderbolt einstellen? Mach mal Bilder bitte davon.

EDIT:

Wie hast du die Jumper eingestellt?

[Thunderbolt 4 AIC.pdf \(asrock.com\)](#)

Alles anzeigen

Also. Die TB-Karte ist im unteren Slot. So auch wie von ASRock vorgesehen bei dem Board. Board ist ein B650M Riptide.

Jumper hab ich schon alle Varianten durchprobiert. Aktuell so wie für AMD vorgegeben:



Im BIOS kann ich eigentlich nur Thunderbolt Support Enable/Disable auswählen.

[Zitat von ende4711](#)

Mein Tipp die "TBOLT SSDT" weglassen und ein Sonoma Update machen.

Sonoma zieht sich dann selbst die Treiber, die es braucht.

Das wird Dir nicht Hotplugin bringen, aber zumindest wird Sonoma nicht mehr abstürzen.

TB4 ist noch recht jung und mit Sonoma evtl. noch nicht genug ausgereift sein, meine Vermutung...

Die Gerätschaften, die ich nutze, sind die Thunderbolt Dockingstations von Dell WD19 (TB3) und WD22TB4 an dem Dell Precision Laptop 7740 und 5560.

Die Docks sind immer am TB im Boot up. Aktuell ist die WD22TB4 im Einsatz, weil damit beide Laptops angebunden werden könnte. Das letzte Problem war noch der Realtektreiber der die Netzwerkverbindung herstellte. Hotplugin geht an beiden, wenn Sie richtig in der Bootphase eingebunden wurden. Abziehen von den TB Geräten & wieder anschließen geht nicht in MacOS, aber in Windows / Ubuntu wie es sein soll.

Alles anzeigen

Ja das mach ich auch, also ohne TB-SSDT benutzen. Aber ich versteh es nicht so richtig.

TB sieht in IOReg gut aus, Hotplug funktioniert. Das System läuft auch gut. Bis zum Shutdown/Restart.

Es kommt mir so vor, als ob ein Gerät nicht richtig abgeschaltet wird und der Rechner deswegen nicht ausgeht. Und dass dieser Fehler dann auch irgendwie zu nem ACPI Error vom BIOS führt und es deswegen einen Reset macht. Wenn er danach angeht, ist er entweder in einer Bootloop (kommt nicht mal mehr ins BIOS) und es leuchtet danach warum auch immer die VGA Error-Lampe. Oder er startet im Safe Mode, dauert dann länger und meist sind die [BIOS Einstellungen](#) dann Defaulted.

Beitrag von „KungfuMarek“ vom 20. Januar 2024, 17:13

Okay, richtiger Slot und die Jumperstellungen passen.

Da hast du ja im BIOS richtig viel zum einstellen bei Thunderbolt.

Ich frag mal doof: Above 4G und Resizeable Bar Enabled?

Gibt es bei AMD auch VT-D?

Was mir bei ansehen, von deiner EFI aufgefallen ist, dass die SSDT-DTGP disabled ist.

Die muss doch aktiv sein für Thunderbolt.

Device Temporary Got **Power --> DTGP**

Beitrag von „SchmockLord“ vom 21. Januar 2024, 01:55

[Zitat von KungfuMarek](#)

Okay, richtiger Slot und die Jumperstellungen passen.

Da hast du ja im BIOS richtig viel zum einstellen bei Thunderbolt.

Ich frag mal doof: Above 4G und Resizeable Bar Enabled?

Gibt es bei AMD auch VT-D?

Was mir bei ansehen, von deiner EFI aufgefallen ist, dass die SSDT-DTGP disabled ist.

Die muss doch aktiv sein für Thunderbolt.

Device Temporary Got **Power --> DTGP**

Alles anzeigen

Danke dir für den Hinweis. Wie das manchmal so ist bei 1000 Varianten probieren. Ich probiers gleich mal wieder mit aktivierter SSDT-DTGP.

Update: Hat leider nichts gebracht. Hatte die TB SSDT und DTPG nur deaktiviert, weil ich aktuell halt ohne besser fahre. Die DTPG war vorher auch immer aktiviert.

Above 4G und Resizable Bar sind beide Enabled, schon vom Default her.

SVM, das ist das AMD Pendant von VT-D hab ich auch aus.

Beitrag von „KungfuMarek“ vom 21. Januar 2024, 13:33

VT-D muss man anhaben bei Intel für Hotplug, würde das AMD pendant mal einschalten.

Ansonsten kannst du nicht viel machen... Denke es liegt allgemein an der Asrock AIC und das passt wohl nicht ganz mit der SSDT.

Würde eventuell mal die SSDT-Maple_Ridge_1B probieren, ohne Device Spoofing.

Dann steht zwar unter PCI im Systembericht, dass kein Treiber installiert ist, aber es geht trotzdem.

Beitrag von „SchmockLord“ vom 21. Januar 2024, 13:53

[KungfuMarek](#) Danke. Kannst mir mal die SSDT schicken die du meinst?

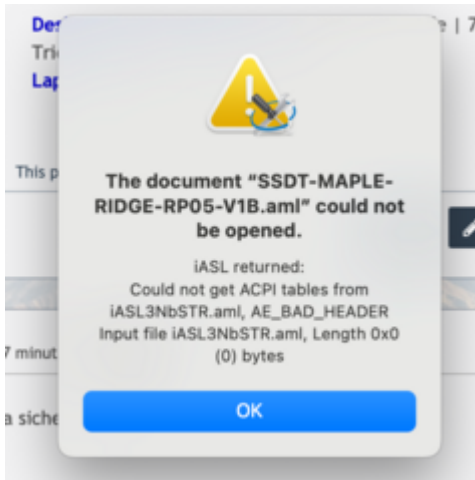
Oder ich verstehe es nicht ganz

Beitrag von „KungfuMarek“ vom 21. Januar 2024, 14:10

Ja sicher, here you go!

Beitrag von „SchmockLord“ vom 21. Januar 2024, 15:09

[KungfuMarek](#) Danke. Aber wenn ich die versuche zu öffnen, kriege ich einen Fehler.



Beitrag von „KungfuMarek“ vom 21. Januar 2024, 15:23

Habe dir eine PN geschickt

Beitrag von „SchmockLord“ vom 21. Januar 2024, 15:50

[KungfuMarek](#) Danke. Hat aber auch nichts gebracht. Ich hab aber nen guten Thread gefunden. Wo CaseySJ selber versucht hat TB4 Hotplug auf einem AMD X670E zum Laufen zu bringen. Er schreibt da, dass Hotplug nicht richtig funktioniert und er deswegen auch die TB SSDT deaktiviert hat. Ich hab ihn mal angeschrieben, ob er es jemals gelöst hat, weil das ganz am Anfang vom Thread schon kommt.

<https://forum.amd-osx.com/thre...0e-boards.4160/post-27552>


```
• SSDT-OTPD is a helper function for the Thunderbolt SSDT. If we don't have Thunderbolt we can disable SSDT-OTPD and the Thunderbolt SSDT
  ↳ Thunderbolt SSDT filename is SSDT.1820F.85A5.64708.0496.aml
• Thunderbolt hot plug is not currently working so we can always disable SSDT-OTPD and the Thunderbolt SSDT
• SSDT-0800.aml is not strictly necessary and may be disabled
• A good explanation of SSDT-0800-AMD and is provided here:
  ↳ https://forums.garageinc.com/discussion/101000/ssdt-0800-aml
```

Beitrag von „KungfuMarek“ vom 21. Januar 2024, 17:22

Schade... scheint bei AMD etwas tricky zu sein mit Thunderbolt.

Der Thread scheint gute Informationen zu haben, denke da muss ich mal etwas lesen!

Casey bester Mann, hoffe er kann dir helfen.