

Erledigt

PCI sata 3 Karte

Beitrag von „TuRock“ vom 14. März 2013, 18:05

Ich habe hier ein paar, die in frage kommen :

1. New PCI-E SATA 3.0 SATA III Card 6Gb/s eSata ASM1061
2. SYBA SY-PEX40039 PCI-Express 2.0 SATA III (6.0Gb/s)
3. HighPoint Rocket 620 PCI-Express 2.0 x1 SATA III (6.0Gb/s)

Edit: Du kannst mit Multibeast "3rd Party SATA" installieren, dadurch werden alle Geräte auf dem Controller als "interne"-Laufwerke erkannt !

Beitrag von „antonym“ vom 18. September 2013, 12:41

Hey, habe mir die Karten mal angeschaut, kommen alle aus den USA oder China...

Reicht es eine Karte mit dem ASM1061 Chipsatz zu kaufen, oder haben die drei Karten oben noch etwas anderes gemeinsam?

Merci 😊

Beitrag von „Umax_S900“ vom 20. August 2015, 13:50

Moin,

der Thread ist zwar schon alt, aber bestimmt noch relevant.

Ich habe in meinem Hackintosh mit QUO Board und Ozmosis eine PCIe-Karte mit dem Asmedia 1061 nur ein einziges Mal betreiben können. Stundenlang koptierte der Rechner gestern fröhlich vor sich hin, super. Beim zweiten Start heute Morgen zeigte sich plötzlich eine BIOS Meldung des Controllers, der danach auf einen Tastendruck wartete und den Systemstart dadurch verhinderte. Auch eine Installation eines Kexts mit Multibeast (3rd Party SATA) brachte nichts, im Gegenteil: Der Rechner lief bis zum grauen Bildschirm mit Apfel hoch und zeigte dann das Parkverbotzeichen.

Laufen die Karten mit Asmedia Controller bei euch dauerhaft so wie bei meinem ersten Start? Ein Versuch mit einem HighPoint RocketRAID 622 brachte das gleiche Ergebnis. Nur das Controller BIOS war zu sehen, dann hing die Kiste.

Gruß
S900

PS. Es wird ein altes Profil angezeigt. Ozmosis ist 1479, OS ist 10.9.5

Beitrag von „kruemelnase“ vom 20. August 2015, 15:51

ASM 1061, nicht ASM 1661

Hab den Controller auf einem Z77 Board onboard Sata3 mit 2, sowie eine PCI mit 2 Sata3 Anschlüssen, beides funktioniert unter Yosemite und EL Capitan, lief aber schon unter Mavericks ohne Probleme.

Kannst du mal einen Screenshot/Foto im verbose mode machen und hochladen?

Gute Alternative wenn Du noch mehr SataPorts brauchst ist die Highpoint 2720SGL, 8 Ports per SAS nutze ich im Server läuft OOB

Beitrag von „Mac-Tech“ vom 20. August 2015, 16:44

kruemelnase.. kannst du mal Bericht geben wie es mit den Übertragungsraten bei der PCIe Karte aussieht?

Ich hatte auch mal PCIe Karte mit Asmedia 1061 in PCI 2.0 Slots stecken und komme mit einer SSD Sata3 nur auf ca. 370 MB/s lesen und schreiben.

Auch neueste ASmedia Firmware ist auf den PCIe Karten installiert. Und es ist keine weitere Grafikkarte in anderen PCIe Slots drin, weil ich ja die integrierte HD4000 nutze

Bei echten Sata3 Ports auf dem Board komme ich auf die erwarteten 520 MB/s lesen und ca. 510 MB/s schreiben bei einer Samsung Pro SSD

Habe gelesen das die PCIe 2.0 auf einem Z77 Motherboard Schuld am Performanceverlust sind.

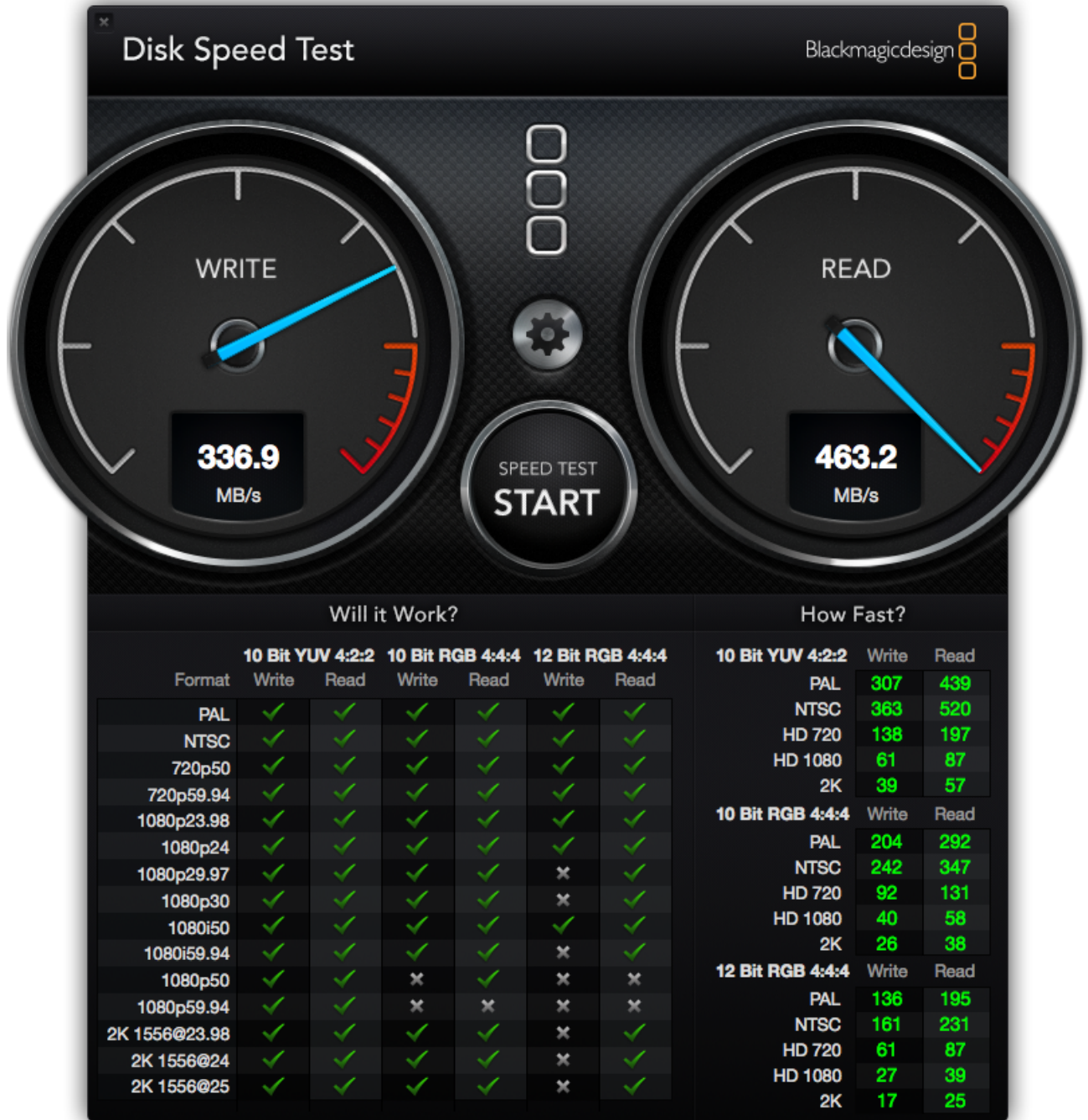
Wie sind deine Erfahrungen ?

Beitrag von „kruemelnase“ vom 20. August 2015, 17:09

ja, Du hast Recht, ist wahrscheinlich den Z77 Chipsätzen zu verschulden. Hab auch nichts anders zum testen nur Z77 Boards und älter.

Der Screenshot ist auf Z77 von OS X auf eine Windows Platte (ADATA SX900 128GB, angegeben mit 550 lesen, 520 schreiben), um es noch extremer zu machen. HFS zu NTFS!

Siehe selbst was dabei herum kam, Werte auf der rechten Seite, nicht die Tacho's! Komme auch nicht auf die vom Hersteller angegebenen Werte, kann aber gut damit leben.



Brauchst Du noch eine Referenz von dem Intel onboard auf eine Samsung 830?

Beitrag von „Mac-Tech“ vom 20. August 2015, 17:17

Unter Mac OS (Yosemite und El Capitan) teste ich mit dem genaueren Tool meine SSD's: AJA System test Version 10.5.2

Beitrag von „kruemelnase“ vom 20. August 2015, 17:27

Hab ich auch, mit welchen Einstellungen hättest Du es gerne?

Beitrag von „Mac-Tech“ vom 20. August 2015, 17:39

Was meinst du denn für Einstellungen ?

ich teste immer eine SSD mit AJA Systemtest mit der Option: Video Frame Size = 1980x1080 10 Bit

und dann rechts im Menu wähle ich 4 GB aus und dann sehe ich bei der Samsung Pro z.B. 510 schreiben und 520 lesen. Das wars.

Und das reicht mir als Test der SSD's und wie gesagt mache ich das an einer SSD die am Asmedia 1061 PCIe hängt, komme ich nur auf mac. 370 MB/s

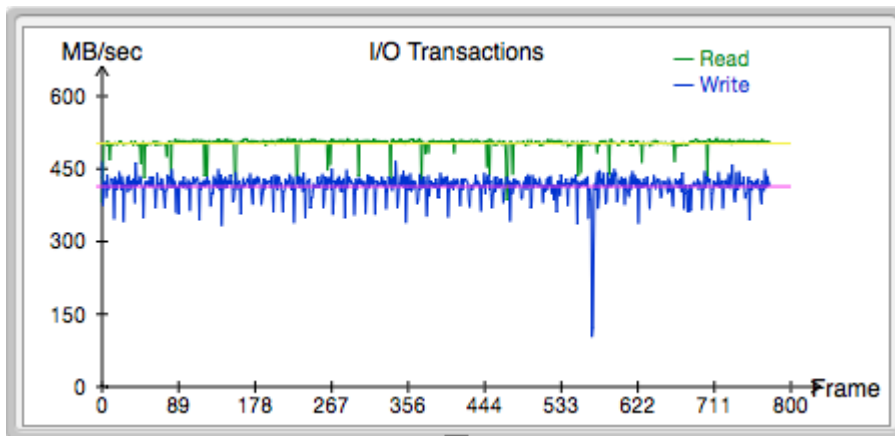
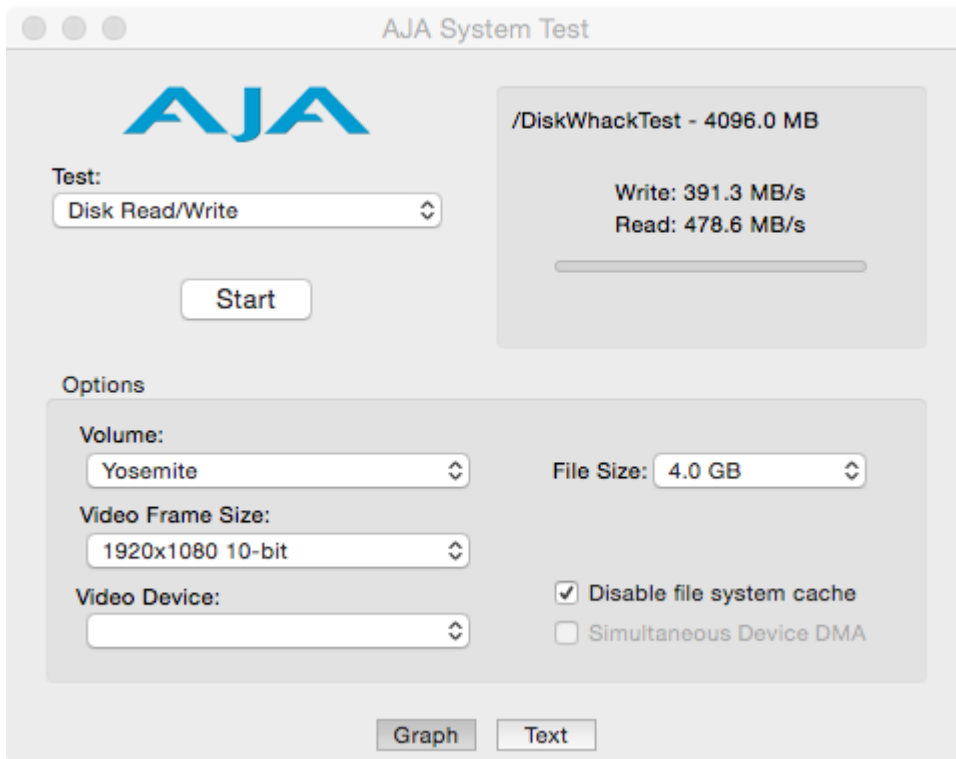
Beitrag von „kruemelnase“ vom 20. August 2015, 18:02

Video Frame Size = 1980x1080 10 Bit

4GB

das wollte ich wissen.

Habe jetzt, extra für Dich mal schnell die System Platte Yosemite (Samsung 830) an einen ASM Port gehängt, damit ein unverfälschtes Ergebnis ohne Wechsel von HFS auf NTFS zu Stande kommt. Normale Übertragungsraten würde ich sagen.



Beitrag von „Mac-Tech“ vom 20. August 2015, 18:10

Siehst du das meine ich.. sind keineswegs NORMALE Übertragungsraten !

diese SSD ist doch wohl eine Sata3 (also bis 6GB/s) und wenn die an einem echten Sata3 Port am Motherboard hängt bringt die mit den selben Einstellungen und em selben Tool AJA System da nämlich fast vollen Speed mit ca. 510 MB/s schreiben und ca. 520 MB/s lesen.

Und da sieht man die Verluste mit so einer Asmedia PCIe Karte

Beitrag von „kruemelnase“ vom 20. August 2015, 18:39

Ja schon, ist aber besser als Sata2 und/oder HDD.
Würde sagen das ist schon jammern auf sehr hohem Niveau. 🙄

Bei meiner Highpoint 2720SGL im Server hängen nur HDD's (WD Red 3TB) dran und sind da der Flaschenhals, schreiben 100/lesen 110.

Edit: habe eben mal die Testwerte für die Platte , Samsung aus dem Netz angeschaut, ist ja schon ein wenig älter. Da gibt es auch nur diese Werte!
Und das ist fast das was ich bekomme, trotz ASM 1061 und nicht onboard Intel!

Mittlere Transfer-Rate Lesen (komprimierbare Daten) 511 MByte/s
Mittlere Transfer-Rate Lesen (nicht komprimierbare Daten) 499 MByte/s
Mittlere Transfer-Rate schreiben (komprimierbare Daten) 387 MByte/s
Mittlere Transfer-Rate Schreiben (nicht komprimierbare Daten) 387 MByte/s

Beitrag von „Mac-Tech“ vom 20. August 2015, 18:39

Ja das stimmt schon.. besser als drehende Ur-Alt-HDD schon und besser als Sata2.

Ich habe 4 SSD's (alle Sata3 die können wenn es richtig läuft auf dem Motherboard, 530 schreiben und ca. bis 550 lesen) und ich kann mit dem verdammten Z77 Board nur 2 Sata3 nutzen weil ja nur 2 Sata3 Ports am Board sind.

Daher überleg ich ja schon ein Z97 Board zu kaufen denn da sind 6 mal Sata 3 Ports drauf. Ich habe die noch relativ teuren Dinger nicht gekauft um wegen der blöden Sata2 Ports die Performance zu verschenken. Und da ja diese

Sata3 PCIe also auch keine alternative sind, muss dann doch ein neues Board mit neuem Prozessor (Z97 und Socket 1150 Haswell oder Brodcom) her.

Beitrag von „kruemelnase“ vom 20. August 2015, 18:49

Schau Dir mal die Highpoint 2720SGL an, als SAS müsste die normalen Werte auch mit SSD weil mehr PCI-Lanes erreichen.

Plus mehr Ports, da teste ich die Geschwindigkeit mit SSD aber nicht, hab keine Lust den Server aus und aufzumachen und umzubauen,Sorry!

habe im Hauptsystem auch 4 SSD's 2x auf Intel Sata3 und die Windows Platten auf ASM1061 Sata3, das läuft eigentlich ganz gut auf dem Z77.

Aber wie gesagt, Jammern auf hohem Niveau.

Beitrag von „Mac-Tech“ vom 20. August 2015, 23:08

ja genauso habe ich es bei mir auch, 2x SSD 512 Samsung Pro und 2x SSD 480 eine Intenso und eine 480Gb Sandisk (alles Sata 3).

Die Sandisk ist die Windoof SSD mit Win8.1 Ultimate (64); Win10 Pro (64) und Win10 Enterprise (64). habe da noch eine Partition mit 100 GB frei gelassen, da kommt die Windows Server 2016 drauf, welche ja seit gestern als Trial verfügbar ist.

Ja freilich wäre eben schön wenn 4 mal Sata3 Ports auf meinen MSI Z77-G45 drauf wären. Hätten dann all 4 SSD volle Performance, gerade weil oft große Datenmengen

mal von einer zur andren SSSD kopiere und da merkt man doch die Geschwindigkeitsverluste bei Sata 2 Ports wo die SSD dran hängen.

Aber wie gesagt wird ja eh Zeit den Elektronikschrott Z77 zu entsorgen und umzusteigien auf Z97 oder Z99 mit entsprechend aktuellem Prozessor.

Beitrag von „kruemelnase“ vom 20. August 2015, 23:14

@Mac-Tech

Würde Deinen Elektroschrott auch nehmen, könntest mir aber auch gerne mal ein paar neue Boards samt CPU zur Verfügung stellen, hätte da auch Verwendung für.

Viel Bild und Videobearbeitung, da wäre schnellere Anbindung auch nicht schlecht. 😊

Beitrag von „Mac-Tech“ vom 20. August 2015, 23:26

Ja das glaube ich dir gerne.... na ja ich sage immer "Elektronikschrott" ist doch so, in der heutigen schnelllebigen Zeit ist das doch echt schon wieder Schrott (Z77)

wo es doch schon wieder Z99 usw. und Intel Skylake Prozis kommen demnächst. Es fehlt nur immer das nötige Kleingeld für Neukäufe.

Abr wenn ich hier sehe, wie manche (die auch die Kohle haben) noch mit uralten P35 Chipsatz und Asus P5B rum wurschteln, da sind wie ja schon gut mit Z77 und Ivy Bridge Prozis.

Wenn ich denn mal im Lotto gewinne kaufe ich dir so 2 oder 3 neueste Boards ! mit neuestemProzi und allem drum und dran... versprochen !

Ok will gerade mal Parallels 11 beta unter El Capitan Dev.Beta 7 testen...

Man sieht sich dann hier ab und an mal wieder.

Beitrag von „kruemelnase“ vom 20. August 2015, 23:57

Parallels 10 läuft auch gut samt Win 10, sehe es nicht ein schon wieder 50€ rauszuschmeissen, maximal alle 2 Jahre , dazu hatte wir noch irgendwo hier einen anderen Thread im Forum.

Und Danke für das Angebot mit den Boards, würde aber lieber auf X99 mit 10 Kern und 64GB DDR4 (oder mehr) umsteigen, ist das auch drin. 👍

Beitrag von „Mac-Tech“ vom 21. August 2015, 00:03

Zitat

würde aber lieber auf X99 mit 10 Kern und 64GB DDR4 (oder mehr) umsteigen, ist das auch drin. 👍

na klar beim Lottogewinn ist es beim Preis open End !!

Parallels 11 ist doch nur eine kostenlose Beta... bei mir läuft auch ein gekauftes Parallels 10 einwandfrei.

Ich vermisse deine Hardware in der Signatur.. schreib doch, mal wenigstens kurz rein, wie du Mac OS betreibst .

Beitrag von „kruemelnase“ vom 21. August 2015, 00:09

Ok, ich hatte nämlich schon das "wollen sie upgraden" nur 50 teuros, bei meinem Parallels

Beitrag von „Umax_S900“ vom 21. August 2015, 08:50

[kruemelnase](#): Ich habe den Controller zunächst wieder ausgebaut, weil der Rechner bei einem blinkenden Cursor (Tiefstrich) auf schwarzem Grund hängenblieb. Ich kam nicht einmal mehr ins Ozmosis BIOS. Beim Highpoint RocketRAID 622 war's genau so. Ich baue den Controller in den nächsten Tagen wieder ein, starte im Verbose Modus und zeige euch die Meldungen.

Gruß
S900