

Auf einer Festplatte: Windows und macOS im Dualboot

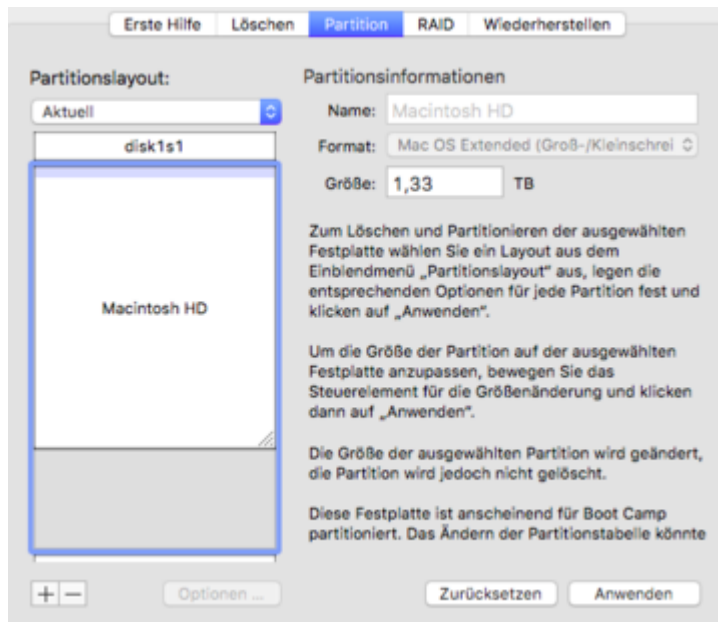
Diese Anleitung ist für Ozmosis geschrieben sollte aber auch mit Clover und Konsorten funktionieren was ich aber selber nicht testen konnte. Das generelle Prinzip ist auf jeden Bootloader übertragbar.

Was man braucht: Eine laufende Installation von OS X auf der Festplatte für das DualbootSystem. **Bei einem DualBoot System ist es wichtig, dass erst macOS und dann erst Windows etc installiert wird.** Zudem braucht man eine groß genug Festplatte, am besten das Festplattendienstprogramm von YOSEMITE (zb von [hier für ElCapitan](#) oder von [hier für Sierra](#)) und einen Windows 10 InstallStick)

(kann auch mit Boot Camp erstellt werden, indem man vorher eine Windows 10 ISO runterlädt, dann den Boot Camp Assistant startet und den Assistenten durchläuft. Dabei formatiert Bootcamp im ersten Schritt den gewählten USB Stick, dann wird Windows darauf kopiert, das ganze Bootbar gemacht und danach noch Zusatz-Treiber für MacBooks etc von Apple heruntergeladen und auf den Stick gepackt. Da du letztere Treiber nicht brauchst, kannst du einfach, wenn das herunterladen der Zusätzlichen Dateien oben in der Fortschrittsleiste von Boot Camp angezeigt wird, unten auf "Abbrechen" klicken, der Stick funktioniert dann trotzdem)

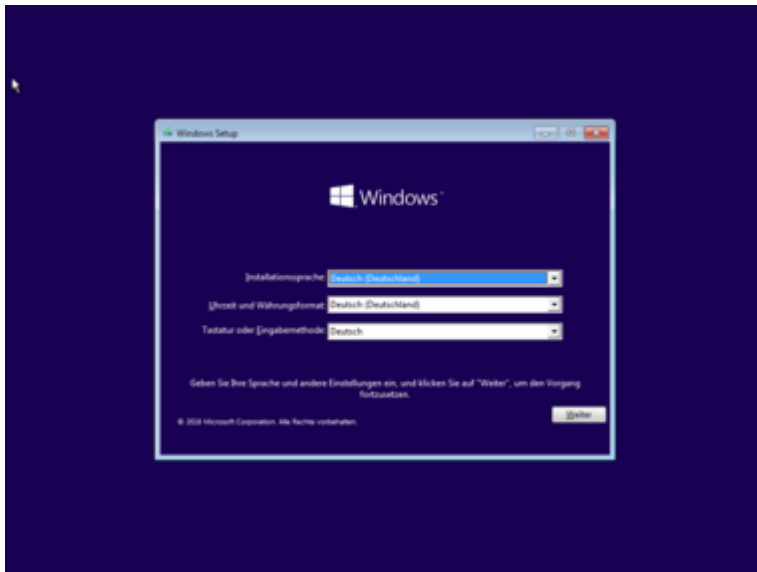
Jetzt wird zur Sicherheit bitte erstmal ein Backup aller Daten gemacht denn es geht jetzt ans Formatieren wobei schon kleinste Fehler ALLES löschen können!

Als nächstes geht man auf das Festplattendienstprogramm und wählt die zu partitionierende Festplatte aus. Sie hat derzeit normal nur eine Partition. Man geht auf den Tab "Partition" und schiebt jetzt einfach die bereits vorhandene Partition zusammen, sodass komplett unpartitionierter, freier Platz entsteht mit so viel Speicherplatz wie man eben für Windows haben will.



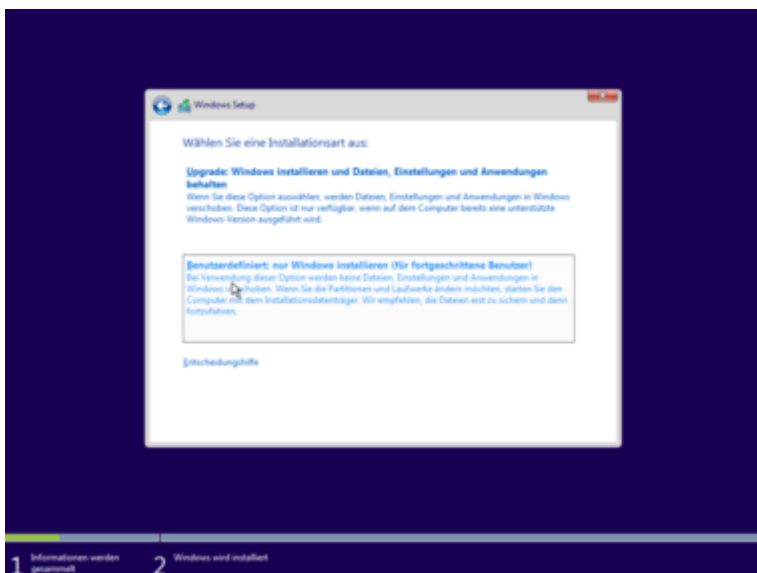
Jetzt auf Anwenden drücken, so entsteht ein komplett freier, unpartitionierter Platz auf der Festplatte.

Nun fährt man den Computer herunter und startet vom [Install Stick](#) für Windows 10 und lädt diesen im UEFI Mode. Die Installationshilfe sollte starten.

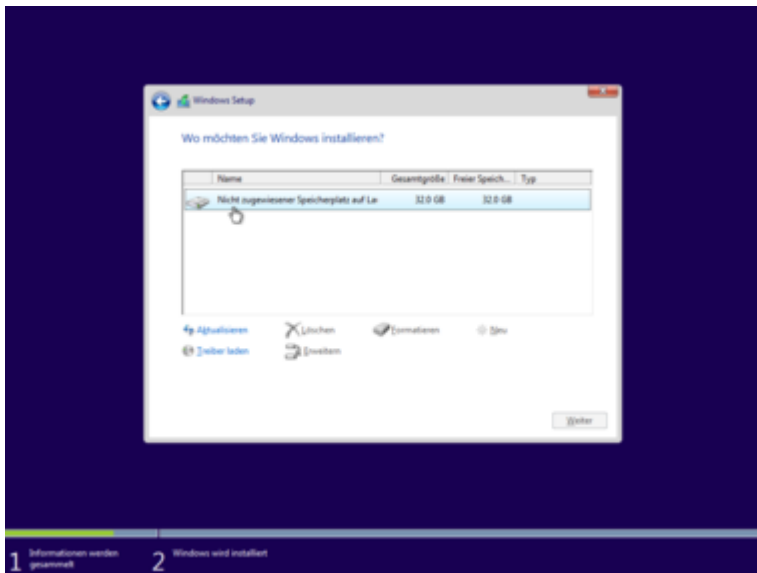


Danach wird eine Sprache ausgewählt auf "Jetzt installieren" gedrückt, der Product Key eingegeben und die Version gewählt sowie die AGB akzeptiert.

Jetzt wichtig! Bei der Installationsart wird Benutzerdefiniert ausgewählt!



Auf dem folgenden Bildschirm muss der komplett unpartitionierte, freie Speicherplatz, der zuvor mit dem Festplattendienstprogramm erstellt wurde, ausgewählt werden! Dieser könnte zum Beispiel so heißen:



Hier jetzt auf formatieren drücken. Beachte: Durch das Formatieren können neue kleine Partitionen entstehen. Jetzt nur noch die gerade formatierte Partition auswählen (falls neue Partitionen entstanden sind die größte von ihnen) und auf dieser Windows installieren. Bitte nicht die OSX Partition löschen/formatieren sonst verliert ihr all eure Daten von OSX. Deshalb am besten bevor ihr diese Anleitung befolgt ein Backup von allem machen. Falls Unsicherheit besteht lieber nochmal über OSX die Partitionen mit

Code

1. diskutil list

checken um die genauen Daten zu kennen.

Viel Glück!

Achtung:

Falls du eine weitere Festplatte in deinem PC verbaut hast, kann es passieren, dass Windows ein Problem beim Erstellen der neuen Partition bekommt.

Dies ist der Fall, wenn auf deiner alten Festplatte bereits eine EFI-Partition existiert. Dann erkennt der Windows Installer dies und kann keine neue Partition anlegen.

Um einen solchen Fehler zu beheben kannst du entweder diese EFI-Partition löschen, oder die andere Festplatte ausbauen.

Danach ist allerdings nur Windows bootfähig

daher mit einem Clover Bootstick nach OS X booten

im EFI Ordner (Muss erst eingebunden werden ^{*1}) dann auf EFI/Microsoft/Boot

dort **bootmgfw.efi** nach **bootmgfw-orig.efi** umbenennen

danach sollte schon Windows on Clover sichtbar sein und bootfähig sein

falls nicht, folgendes ausführen:

EFI öffnen und zu **EFI/BOOT/** gehen

BOOTX64.efi kopieren

zu EFI/Microsoft/Boot gehen

dort **BOOTX64.efi** hinein kopieren

danach BOOTX64.efi zu **bootmgfw.efi** umbenennen

(Siehe [Dual Boot dualboot os x und windows auf einer Festplatte \(grub2win\)](#))

***1** Die EFI Partition kann z.B. mit dem Clover Configurator eingebunden werden, dazu das Programm starten und unter "Tools" zu "Mount EFI", dort werden euch im unteren Abschnitt die Partitionen angezeigt ("EFI Partitions", dann auf der Festplatte "Mount Partiton" anklicken, Passwort eingeben und die Partition ist eingebunden!